

ZA2637

Eurobarometer 43.1

**Country Specific Questionnaire
Portugal**

PORTUGAL



NORMA

Marketing e Opinião Pública

OBRA 8 0 1 1 1 2 2 4 3 1 3

Nº QUESTIONÁRIO 4

"SPLIT BALLOT" - VERSÃO A - 1 1 5
- VERSÃO B - 2

A NORMA REALIZA UM ESTUDO A NÍVEL NACIONAL E DESDE JÁ AGRADECE A VALIOSA COLABORAÇÃO QUE LHE QUEIRAM PRESTAR.

A - PARA COMEÇAR GOSTAVA QUE ME INDICASSE, POR FAVOR, POR ORDEM DECRESCENTE DE IDADES OS MEMBROS DO SEU AGREGADO FAMILIAR COM 15 OU MAIS ANOS (INCLUIR TODAS AS PESSOAS QUE DORMEM NO LAR COM ESSA IDADE) DE CADA UM DOS DOS SEXOS.

SEXO	IDADE	Nº DE ORDEM
MASCULINO	___ anos	___º
	___ anos	___º
	___ anos	___º
	___ anos	___º
	___ anos	___º
FEMININO	___ anos	___º
	___ anos	___º
	___ anos	___º
	___ anos	___º
	___ anos	___º

DIMENSÃO DO AGREGADO FAMILIAR	Nº DE ORDEM DO INDIVÍDUO SELECIONADO									
	Nº QUESTIONÁRIO TERMINADO EM:									
	0	1	2	3	4	5	6	7	8	9
1	1	1	1	1	1	1	1	1	1	1
2	1	2	1	2	1	2	1	2	1	2
3	3	1	2	3	2	1	3	1	2	1
4	2	3	4	1	1	4	2	2	3	4
5	5	4	1	2	3	3	4	1	2	5
6	1	2	3	4	5	6	3	2	5	4
7	4	7	6	3	2	2	5	3	4	1
8	6	5	7	6	3	1	8	4	1	2
9	7	8	2	5	4	9	1	6	6	3
10	10	6	5	1	8	3	2	4	8	7

Total de indivíduos maiores de 15 anos

IDENTIFICAÇÃO DO INDIVÍDUO SELECIONADO

1. IDADE

___ anos

GOSTARIA DE ENTREVISTAR ESTE SENHOR/A DE ___ ANOS

ENTREVISTA SUBSTITUÍDA

2. SEXO

Idade do/a entrevistado/a: ___ anos

Masculino
Feminino

Q.1 A sua nacionalidade é Portuguesa?

- a) (se SIM): Sabe se o seu nome está inscrito nas listas eleitorais? Está inscrito com a sua morada principal ou com outra morada?

Está inscrito com a sua morada principal	6	1 → Q.2
Está inscrito com outra morada	2	→ Q.2
Não sabe se está inscrito	3	→ Q.2
Não está inscrito	4	→ Q.2

- b) (SE NÃO POSSUI NACIONALIDADE PORTUGUESA) Qual é a sua nacionalidade? Diga-me, por favor qual é o país (ou países) da sua nacionalidade? (RESPOSTAS MÚLTIPLAS SÃO POSSÍVEIS)

Bélgica	7	1'
Dinamarca		2'
Alemanha		3'
Grécia		4'
Espanha		5'
França		6'
Irlanda		7'
Itália		8'
Luxemburgo		9'
Holanda		10'
Reino Unido (Grã-Bretanha, Irlanda do Norte) ..		12'
Áustria		13'
Suécia		14'
Finlândia		15'
Outros países	16'	(TERMINAR A ENTREVISTA)
Não sabe	17	(TERMINAR A ENTREVISTA)

Q.2 Duma maneira geral, está muito satisfeito, satisfeito, não satisfeito ou mesmo nada satisfeito com a vida que leva? Diria que está ...? (LER)

Muito satisfeito	8	1
Satisfeito		2
Não satisfeito		3
Nada satisfeito		4
Não sabe		5

Q.3 Quando está entre pessoas amigas, discute assuntos políticos frequentemente, de vez em quando ou nunca?

Frequentemente	9	1
De vez em quando		2
Nunca		3
Não sabe		4

Q.4 Quando tem uma opinião firme sobre qualquer assunto, tenta convencer os seus amigos, colegas de trabalho, familiares a adoptar essa opinião? Isso acontece ...? (LER)

Frequentemente	10	1
De vez em quando		2
Raramente		3
Nunca		4
Não sabe		5

Q.5 Com que frequência ... (MOSTRAR CARTÃO 1)

- a) ... vê as notícias na Televisão?
- b) ... lê as notícias em Jornais?
- c) ... ouve as notícias na Rádio?

	TODOS OS DIAS	VÁRIAS VEZES POR SEMANA	UMA OU DUAS VEZES POR SEMANA	COM MENOR FREQUÊNCIA	NUNCA	NÃO SABE
a) Notícias na Televisão	11 1	2	3	4	5	6
b) Notícias em Jornais	12 1	2	3	4	5	6
c) Notícias na Rádio	13 1	2	3	4	5	6

Q.6

- a) Duma maneira geral, está muito satisfeito, satisfeito, não satisfeito ou mesmo nada satisfeito com o funcionamento da democracia em Portugal? (MOSTRAR CARTÃO 2)
- b) E no que respeita ao funcionamento da democracia na União Europeia? (MOSTRAR CARTÃO 2)
- c) E no que respeita ao funcionamento da democracia nesta (cidade/vila/aldeia: ENTREVISTADOR, ESCOLHA O TERMO MAIS APROPRIADO) (MOSTRAR CARTÃO 2)

LER	MUITO SATISFEITO	SATISFEITO	NÃO MUITO SATISFEITO	NADA SATISFEITO	NÃO SABE
Em Portugal	14 1	2	3	4	5
Na União Europeia (Comunidade Europeia)	15 1	2	3	4	5
Nesta (Cidade/Vila/Aldeia)	16 1	2	3	4	5

Q.7 Duma maneira geral, é a favor ou contra os esforços que estão a ser feitos para unificar a Europa? É ...? (LER)

Muito a favor	17	1
Pouco a favor		2
Pouco contra		3
Muito contra		4
Não sabe		5

Col. (18): BRANCA

Q.8 Duma maneira geral, pensa que o facto de Portugal fazer parte da União Europeia é ...? (LER)

Uma coisa boa	19	1
Uma coisa má		2
Uma coisa nem boa, nem má		3
Não sabe		4

Q.9 Tendo tudo em consideração, acha que Portugal beneficiou ou não beneficiou de ser membro da União Europeia?

Beneficiou	20	1
Não beneficiou		2
Não sabe		3

Q.10 Se fosse anunciado amanhã que a União Europeia tinha sido desfeita, ficaria muito desgostoso/a, indiferente ou aliviado/a?

Muito desgostoso/a	21	1
Indiferente		2
Aliviado/a		3
Não sabe		4

Q.11 Na sua opinião como avança, actualmente, a "União Europeia, a Unificação da Europa"?

Observe, por favor, estas figuras (MOSTRAR CARTÃO 3)

A nº 1 está parada a nº 7 avança o mais rapidamente possível. Escolha por favor, a figura que melhor corresponde à opinião que tem da "União Europeia, a Unificação da Europa".

1	22	1
2		2
3		3
4		4
5		5
6		6
7		7
Não sabe		8

Q.12 E qual é a figura que corresponde melhor ao que o/a Senhor/a gostaria que fosse? (MOSTRAR CARTÃO 3 NOVAMENTE)

1	23	1
2		2
3		3
4		4
5		5
6		6
7		7
Não sabe		8

Q.13 NO DECORRER DOS ÚLTIMOS 3 MESES ouviu ou leu alguma coisa sobre ...?

LER	SIM	NÃO	N/SABE
a) O Parlamento Europeu, isto é, o Parlamento da União Europeia	24 1	2	3
b) A Comissão Europeia em Bruxelas, ou seja, a Comissão da União Europeia	25 1	2	3
c) O Conselho de Ministros da União Europeia, isto é, os membros dos governos nacionais que decidem em conjunto	26 1	2	3
d) O Tribunal Europeu de Justiça no Luxemburgo, isto é, o Tribunal de Justiça da União Europeia	27 1	2	3
e) O Mercado Único Europeu que começou em Janeiro de 1993	28 1	2	3
f) O Tratado de Maastricht sobre a União Monetária e Política Europeia, que está em vigor desde Novembro de 1993 e que prevê uma moeda europeia única, o mais tardar, para 1999	29 1	2	3
g) A Conferência Intergovernamental agendada para 1996, a fim de examinar e rever o Tratado de Maastricht	30 1	2	3
h) Uma "Europa a duas velocidades", o que implica que alguns estados membros da União Europeia deveriam progredir mais rapidamente do que os outros com vista a uma maior integração europeia	31 1	2	3
i) Discussões tendo em vista a futura adesão dos países da Europa Central e da Europa de Leste	32 1	2	3
j) O Acordo de Schengen, assinado por 7 países da União Europeia (Portugal, Bélgica, Alemanha, Espanha, França, Luxemburgo e a Holanda), que suprime os controlos reguladores de pessoas nas fronteiras interiores e que reforça esses controlos nas fronteiras exteriores	33 1	2	3

Q.14 Tendo tudo em consideração, em que medida se sente informado/a acerca da União Europeia, das suas políticas, das suas Instituições? (LER)

Muito bem	34	1
Bem		2
Mal		3
Muito mal		4
Não sabe		5

Q.15 De entre as seguintes frases, qual aquela que está mais próxima da sua opinião?

(MOSTRAR CARTÃO 4) (LER) (UMA SÓ RESPOSTA)

Eu sinto realmente necessidade de saber muito mais	
sobre a União Europeia	35 1
Eu gostaria de ter algumas informações suplementares	
sobre a União Europeia	2
No que me diz respeito, estou satisfeito com os	
conhecimentos que já tenho	3
Não sabe	4

Q.16 Quando o/a Senhor/a pretende obter mais informação sobre a União Europeia, as suas políticas, as suas instituições, onde recorre?

(VÁRIAS RESPOSTAS POSSÍVEIS) (INSISTIR NUMA RESPOSTA) E a onde mais?

36	1'	4'	7'	10'	13'	16'	19'	22'	25'	28'	31'	34'
	2'	5'	8'	11'	14'	17'	20'	23'	26'	29'	32'	35'
	3'	6'	9'	12'	15'	18'	21'	24'	27'	30'	33'	36'

Q.17 Aqui tem um mapa e uma lista de países de toda a Europa. Pode indicar-me os números ou os nomes de todos os países que são membros da União Europeia?

(MOSTRAR CARTÃO 5 COM O MAPA)

1. Albânia	37	1
2. Alemanha		2
3. Arménia		3
4. Austria		4
5. Azerbeijão		5
6. Bélgica		6
7. Bielorrússia		7
8. Bósnia-Herzegovina		8
9. Bulgária		9
10. Chipre		10
11. Croácia		11
12. Dinamarca		12
13. Espanha		13
14. Estónia		14
15. Eslováquia		15
16. Eslovénia		16
17. Finlândia		17
18. França		18
19. Georgia		19
20. Grã-Bretanha		20
21. Grécia		21
22. Hungria		22
23. Irlanda		23
24. Islândia		24
25. Itália		25
26. Luxemburgo		26
27. Letónia		27
28. Lituânia		28
29. Ex-República Jugoslava da Macedónia		29
30. Malta		30
31. Moldávia		31
32. Noruega		32
33. Países Baixos (Holanda)		33
34. Polónia		34
35. Portugal		35
36. Roménia		36
37. República Checa		37
38. Rússia		38
39. Servia e Montenegro (Jugoslávia)		39
40. Suécia		40
41. Suíça		41
42. Turquia		42
43. Ucrânia		43

Q.18 A Áustria, a Finlândia e a Suécia juntaram-se à União Europeia em 1 de Janeiro de 1995. Tomando tudo em consideração, pensa que isto terá um efeito positivo, um efeito negativo ou nenhum efeito sobre ...?

LER	Efeito Positivo	Efeito Negativo	Nenhum Efeito	Não Sabe
a) As pessoas como você	38 1	2	3	4
b) Portugal	39 1	2	3	4
c) A União Europeia	40 1	2	3	4
d) A igualdade entre homens e mulheres na União Europeia	41 1	2	3	4
e) O desemprego na União Europeia	42 1	2	3	4
f) A nossa política em relação à Europa de Leste	43 1	2	3	4
g) A nossa competitividade mundial	44 1	2	3	4

Q.19 Há algum tempo que se fala de uma "EUROPA A DUAS VELOCIDADES". Isto significa que alguns países estariam preparados para intensificar o desenvolvimento de uma política Europeia comum em determinadas áreas importantes, enquanto outros países não estariam.

Diga-me, por favor, para cada um dos seguintes países, se os vê ou não como preparados para intensificar o desenvolvimento de uma política Europeia comum em determinadas áreas importantes.

(MOSTRAR CARTÃO 6)

LER	SIM, PREPARADOS		NÃO, NÃO PREPARADOS	NÃO SABE
a) Bélgica	45	1	2	3
b) Dinamarca	46	1	2	3
c) Alemanha	47	1	2	3
d) Grécia	48	1	2	3
e) Espanha	49	1	2	3
f) França	50	1	2	3
g) Irlanda	51	1	2	3
h) Itália	52	1	2	3
i) Luxemburgo	53	1	2	3
j) Holanda	54	1	2	3
k) Portugal	55	1	2	3
l) Reino Unido	56	1	2	3
m) Áustria	57	1	2	3
n) Finlândia	58	1	2	3
o) Suécia	59	1	2	3

Q.20 No que diz respeito à ideia de "A EUROPA A DUAS VELOCIDADES", qual das seguintes afirmações se encontra mais próxima da sua opinião pessoal?
(MOSTRAR CARTÃO 7 - LER)

Os países que se encontram preparados para intensificar o desenvolvimento de uma política Europeia comum em determinadas áreas importantes deveriam fazê-lo sem terem que esperar pelos outros 60 1

ou Os países que se encontram preparados para intensificar o desenvolvimento de uma política Europeia comum em determinadas áreas importantes deveriam esperar até que todos os Estados Membros da União Europeia estivessem preparados 2

Não sabe 3

Q.21

- a) Na sua opinião, quais são os países cujos governos são mais a favor da tomada de mais acções conjuntas no quadro da União Europeia.

(MOSTRAR CARTÃO 8 - MÁXIMO 3 RESPOSTAS)

- b) Na sua opinião, quais são os países cujos governos são mais contra a tomada de mais acções conjuntas no quadro da União Europeia.

(MOSTRAR CARTÃO 8 - MÁXIMO 3 RESPOSTAS)

	A FAVOR MÁX. 3	CONTRA MÁX. 3
Bélgica	61 1'	62 1'
Dinamarca	2'	2'
Alemanha	3'	3'
Grécia	4'	4'
Espanha	5'	5'
França	6'	6'
Irlanda	7'	7'
Itália	8'	8'
Luxemburgo	9'	9'
Holanda	10'	10'
Portugal	11'	11'
Reino Unido	12'	12'
Áustria	13'	13'
Finlândia	14'	14'
Suécia	15'	15'

Q.22 Qual destas 3 possibilidades escolheria para o futuro imediato da União Europeia?

(CARTÃO 9 - LER) (UMA SÓ RESPOSTA)

A União Europeia deveria ficar tal como está	63 1
Os actuais países membros deveriam tomar mais acções conjuntas no quadro da União Europeia	2
Deveriam aderir novos estados membros	3
Abandono/colapso da União Europeia (SE ESPONTÂNEO) :	4
Nenhuma destas (SE ESPONTÂNEO)	5
Não sabe	4

Q.23 Num futuro próximo, como se vê a si próprio ...? (LER) (UMA SÓ RESPOSTA)

Como Português, unicamente	64	1
Como Português e Europeu		2
Como Europeu e Português		3
Como Europeu, unicamente		4
Não sabe		5

Q.24 Tente imaginar a Europa no ano 2010. Pensa que as seguintes situações se terão tornado uma realidade ou não?

LER RODAR A ORDEM DE LEITURA EM CADA ENTREVISTA	SIM	NÃO	NÃO SABE	
a) Outros países Europeus, tais como a Hun- gria, Polónia, a República Checa ou a Eslo- váquia ter-se-ão tornado membros da União Europeia	65	1	2	3
b) O/A Senhor/a e os seus filhos usarão re- gularmente notas e cheques de um único sistema monetário europeu	66	1	2	3
c) O/A Senhor/a e os seus filhos estudarão, trabalharão, viverão em qualquer um dos países da União Europeia tal como o fazem hoje em Portugal	67	1	2	3
d) Lutaremos juntos no seio da União Europeia contra o terrorismo e o crime organizado, tal como a mafia	68	1	2	3
e) A União Europeia actuará em conjunto no que respeita à política militar e à polí- tica de defesa	69	1	2	3
f) A União Europeia actuará em conjunto no que respeita aos grandes princípios da po- lítica económica	70	1	2	3
g) A União Europeia actuará em conjunto no que respeita aos grandes princípios da po- lítica social e de emprego	71	1	2	3
h) Em toda a União Europeia a taxa de desem- prego será mais baixa do que hoje	72	1	2	3
i) Os produtos e serviços europeus serão tão competitivos como os produtos e serviços americanos nos mercados mundiais	73	1	2	3
j) Os produtos e serviços europeus serão tão competitivos como os produtos e serviços japoneses nos mercados mundiais	74	1	2	3

Q.25 e 26 = BRANCAS - Cols.: (75) e (76) = BRANCAS

Q.27 É a favor ou contra a formação de uma União Europeia com um Governo Europeu responsável perante o Parlamento Europeu?

A favor	77	1
Contra		2
Não sabe		3

- Q.28 Há pessoas que pensam que certas áreas de acção política deveriam ser decididas pelo governo português, enquanto que outras áreas deveriam ser decididas em comum no seio da União Europeia.
- De entre as áreas de acção política seguintes quais são aquelas que, em sua opinião, deveriam ser decididas pelo governo português e aquelas em que as decisões deveriam ser tomadas em conjunto no seio da União Europeia?

LER - RODANDO A ORDEM	PELO GOVERNO PORTUGUÊS	EM COMUM NO SEIO DA U. EUROPEIA	NÃO SABE
a) Defesa	78 1	2	3
b) A protecção do meio ambiente	79 1	2	3
c) A moeda	80 1	2	3
d) A cooperação com os países em vias de desenvolvimento, Terceiro Mundo	81 1	2	3
e) A saúde e a segurança social	82 1	2	3
f) O ensino	83 1	2	3
g) As regras de base em matéria de Rádio, de Televisão e de Imprensa	84 1	2	3
h) A investigação científica e tecnológica	85 1	2	3
i) O imposto IVA (imposto sobre o valor acrescentado)	86 1	2	3
j) A política externa relativa aos países exteriores à Comunidade Europeia	87 1	2	3
k) A participação de representantes dos trabalhadores na direcção das empresas	88 1	2	3
l) A política industrial	89 1	2	3
m) A política cultural	90 1	2	3
n) A política de imigração	91 1	2	3
o) As regras em matéria de asilo político	92 1	2	3
p) A saúde e a segurança dos trabalhadores	93 1	2	3
q) Ocupar-se do desemprego	94 1	2	3
r) Luta contra a droga	95 1	2	3
s) Agricultura	96 1	2	3
t) Igualdade entre homens e mulheres	97 1	2	3
u) A política dos consumidores	98 1	2	3
v) Ajudar as regiões que têm dificuldades económicas	99 1	2	3

Q.29 De facto, o Governo e o Parlamento português em conjunto com os dos outros países da União Europeia, acordaram que um determinado número de áreas políticas serão decididas no seio da União Europeia, e não por cada país separadamente.

Diga-me, por favor, qual ou quais as áreas políticas que já são, pelo menos em parte, decididas a nível da União Europeia?

(MOSTRAR CARTÃO 10 - VÁRIAS RESPOSTAS POSSÍVEIS)

A defesa	100	1'
A protecção do ambiente		2'
A moeda		3'
A cooperação com os países em vias de desenvolvimento, Terceiro Mundo		4'
A saúde e a segurança social		5'
O ensino		6'
As regras de base em matéria de Rádio, de Televisão e de Imprensa		7'
A investigação científica e tecnológica		8'
O imposto IVA (imposto sobre o valor acrescentado) ..		9'
A política externa relativa aos países exteriores à União Europeia	10'	
A participação de representantes dos trabalhadores na direcção das empresas		11'
A política industrial		12'
A política cultural		13'
A política de imigração		14'
As regras em matéria de asilo político		15'
A saúde e a segurança dos trabalhadores		16'
A luta contra o desemprego		17'
A luta contra a droga		18'
A agricultura		19'
A igualdade entre homens e mulheres		20'
A política de consumo		21'
Ajudar as regiões que têm dificuldades económicas ..		22'
Não sabe		23'

Q.30 Na realidade, todas estas áreas políticas são, pelo menos em parte, decididas conjuntamente no seio da União Europeia. Diga-me, por favor, em relação a cada uma delas, se gostaria ou não de receber mais informação a seu respeito.

MOSTRAR CARTÃO 10	SIM	NÃO	NÃO SABE
a) A defesa	101 1	2	3
b) A protecção do ambiente	102 1	2	3
c) A moeda	103 1	2	3
d) A cooperação com os países em vias de desenvolvimento, Terceiro Mundo	104 1	2	3
e) A saúde e a segurança social	105 1	2	3
f) O ensino	106 1	2	3
g) As regras de base em matéria de Rádio, de Televisão e de Imprensa	107 1	2	3
h) A investigação científica e tecnológica	108 1	2	3
i) O imposto IVA (imposto sobre o valor acrescentado)	109 1	2	3
j) A política externa relativa aos países exteriores à União Europeia	110 1	2	3
k) A participação de representantes dos trabalhadores na direcção das empresas	111 1	2	3
l) A política industrial	112 1	2	3
m) A política cultural	113 1	2	3
n) A política de imigração	114 1	2	3
o) As regras em matéria de asilo político	115 1	2	3
p) A saúde e a segurança dos trabalhadores	116 1	2	3
q) A luta contra o desemprego	117 1	2	3
r) A luta contra a droga	118 1	2	3
s) A agricultura	119 1	2	3
t) A igualdade entre homens e mulheres	120 1	2	3
u) A política de consumo	121 1	2	3
v) Ajudar as regiões que têm dificuldades	122 1	2	3

ENTREV.: QUESTÕES Q.31 A Q.33: SE PELO MENOS UMA RESPOSTA POSITIVA NA Q.30

Q.31 De uma forma geral, como é que preferiria receber esta informação? Por favor dê somente uma resposta.

(MOSTRAR CARTÃO 11 - LER - UMA SÓ RESPOSTA)

Um pequeno panfleto dando apenas um resumo	123	1
Uma brochura mais detalhada		2
Um livro com uma descrição completa		3
Uma cassete de vídeo		4
Uma disquete de leitura (CD-Rom) de computador		5
Um terminal de computador que permita consultar o banco de dados		6
Não sabe		7

Q.32 Para obter esta informação, estaria disposto, ou não, a ...?

LER	SIM	NÃO	NÃO SABE
a) Ligar para um número de telefone especialmente reservado para o efeito e pagar pela chamadas	124 1	2	3
b) Enviar um fax para um número especialmente reservado para o efeito e pagar por esse envio	125 1	2	3
c) Ligar para um número de telefone gratuito especialmente reservado para o efeito	126 1	2	3
d) Enviar um fax para um número especialmente reservado para o efeito mas não pagar pelo envio	127 1	2	3
e) Escrever, enviar uma carta para uma pessoa competente nesta área	128 1	2	3
f) Ir a um escritório de informações da Comissão Europeia	129 1	2	3
g) Dirigir-se a um serviço de informação pública	130 1	2	3
h) Procurar um jornalista, que seja um perito em assuntos europeus	131 1	2	3
i) Consultar bancos de dados, através de um terminal de computador instalado na sua aldeia/vila/cidade	132 1	2	3
j) Consultar bancos de dados através do seu computador pessoal (de casa ou do escritório)	133 1	2	3

Q.33 Quanto estaria eventualmente disposto a pagar pelo tipo de informação que prefere?

(MOSTRAR CARTÃO 12)

Nada	134	1
Entre 200 e 500\$00		2
Entre 600 a 1.000\$00		3
Entre 1.200 e 2.000\$00		4
Mais de 2.000\$00		5
Não sei		6

A TODOS

Q.34 Pessoalmente o/a Senhor/a diria que a realização do Mercado Único Europeu em princípios de 1993 o/a fez sentir muito esperançado/a, um pouco esperançado/a, um pouco receoso/a, muito receoso/a?

Muito esperançado/a	135	1
Um pouco esperançado/a		2
Um pouco receoso/a		3
Muito receoso/a		4
Não sabe		5

Q.35 Qual é a sua opinião sobre cada uma das seguintes propostas? Pode dizer-me, para cada proposta, se é a favor ou se é contra?

(MUDAR A ORDEM DE LEITURA EM CADA ENTREVISTA)

LER	FAVOR	CONTRA	N/SABE	
a) Deveria haver uma União Monetária Europeia, com uma moeda única que substituiria até 1999, o ESCUDO e todas as outras moedas nacionais dos países membros da União Europeia	136	1	2	3
b) Deveria haver uma União Monetária Europeia, com um Banco Central Europeu prosseguindo uma política de estabilidade monetária, isto é, uma política de luta contra a inflação	137	1	2	3
c) Os Países Membros da União Europeia deveriam ter uma política externa comum, para com os países que não fazem parte da União Europeia	138	1	2	3
d) Os Países Membros da União Europeia deveriam trabalhar na elaboração de uma política de defesa comum	139	1	2	3
e) O Presidente e os membros da Comissão Europeia deveriam ter o apoio de uma maioria do Parlamento Europeu. De outra forma deveriam demitir-se	140	1	2	3
f) No que diz respeito a legislação, impostos e despesas da União Europeia, o Parlamento Europeu deveria ter os mesmos direitos que o Conselho de Ministros que representa os Governos nacionais	141	1	2	3
g) Qualquer cidadão de outro País da União Europeia, que resida em Portugal deveria ter o direito de votar nas eleições autárquicas	142	1	2	3
h) Qualquer cidadão de outro país da União Europeia que resida em Portugal deveria ter o direito de se candidatar às eleições autárquicas	143	1	2	3
i) A União Europeia deveria ter um Governo Europeu, responsável perante o Parlamento Europeu e perante o Conselho Europeu dos Chefes de Estado e de Governo	144	1	2	3
j) A União Europeia deveria ser responsável unicamente por assuntos que não pudessem ser eficazmente resolvidos pelos Governos Nacionais, Regionais e Locais	145	1	2	3
k) Deveria ser ensinado às crianças na escola a forma como as instituições da União Europeia funcionam	146	1	2	3
l) A União Europeia deveria financiar a produção de filmes e de programas de televisão de forma a conseguir um melhor equilíbrio entre as produções americanas, japonesas e europeias	147	1	2	3

- Q.36 Tendo tudo em consideração, diria que esta nova "União Europeia", como é agora chamada, o/a faz sentir muito esperançado/a, um pouco esperançado/a, um pouco receoso/a ou muito receoso/a?

Muito esperançado/a 148 1
 Um pouco esperançado/a 2
 Um pouco receoso/a 3
 Muito receoso/a 4

- Q.37 Muitas decisões importantes são tomadas pela União Europeia. Elas podem ser tomadas no interesse de pessoas como o/a Senhor/a, ou podem não o ser.

Em que medida sente que pode confiar em cada uma das seguintes instituições por estar convencido de que essas decisões são do interesse de pessoas como o/a Senhor/a?

LER	CONFIA TOTALMENTE	NÃO CONFIA TOTALMENTE	NÃO SABE
a) Comissão Europeia	149 1	2	3
b) Governo Português	150 1	2	3
c) Parlamento Europeu	151 1	2	3
d) Assembleia da República Portuguesa	152 1	2	3
e) Conselho de Ministros da União Europeia, representando os governos nacionais	153 1	2	3

- Q.38 Em sua opinião, actualmente, o Parlamento Europeu desempenha na VIDA DA UNIÃO EUROPEIA um papel? (LER)

Muito importante 154 1
 Importante 2
 Pouco importante 3
 ou Nada importante 4
 Não sabe 5

- Q.39 Pessoalmente, gostaria que o Parlamento Europeu desempenhasse um papel mais importante ou menos importante do que aquele que actualmente desempenha?

Mais importante 155 1
 Menos importante 2
 O mesmo (SE ESPONTÂNEA) 3
 Não sabe 4

- Q.40 Como cidadão Europeu, pensa que o Parlamento Europeu protege os seus interesses ...? (LER)

Muito bem 156 1
 Bem 2
 Não muito bem 3
 Nada bem 4
 Não sei 5

Q.41

- a) Desta lista indique-me, por favor, qual a área ou as áreas políticas que o Parlamento Europeu deveria prestar particular atenção?
(MOSTRAR CARTÃO 13 - 3 RESPOSTAS NO MÁXIMO)
- b) E a que área ou áreas políticas deveria a Assembleia da República Portuguesa prestar particular atenção?
(MOSTRAR CARTÃO 13 - 3 RESPOSTAS NO MÁXIMO)

A política de defesa	157	1
A protecção do meio ambiente		2
A protecção do consumidor		3
A moeda e a política económica		4
A cooperação com os países em vias de desenvolvimento, Terceiro Mundo		5
A saúde e a segurança do social		6
Outras áreas da política social		7
Política de educação e cultura		8
Investigação científica e tecnológica		9
A política externa relativa aos países exteriores à União Europeia		10
A política de imigração		11
Os direitos humanos no Mundo inteiro		12
Não sei		13

Q.42 A 49: BRANCAS

COLS. (158) A (168): BRANCAS

FALEMOS AGORA SOBRE OUTRO TEMA

Q.50

- a) Já alguma vez ouviu ou não falar do Fundo Monetário Internacional, o "FMI"?
- b) E do Banco Mundial?
- c) E do GATT?
- d) E da Organização Mundial do Comércio, a "OMC"?
- e) E já ouviu ou não falar sobre as negociações comerciais entre a União Europeia e os Estados Unidos, "A Ronda do Uruguai", onde houve um certo desacordo sobre a agricultura?

	SIM	NÃO	N/SABE
a) O Fundo Monetário Internacional, o "FMI"	169 1	2	3
b) O Banco Mundial	170 1	2	3
c) O GATT	171 1	2	3
d) A Organização Mundial do Comércio, a "OMC"	172 1	2	3
e) As negociações comerciais entre a União Europeia e os Estados Unidos, "a Ronda do Uruguai"	173 1	2	3

- Q.51 O Banco Mundial e o Fundo Monetário Internacional (o FMI) são organizações mundiais cujo objectivo é regular as relações económicas entre os diferentes países do mundo.
Quer tenha ou não ouvido falar deles, como é que acha que os interesses dos países da União Europeia podem ser mais bem defendidos nestas grandes organizações?
(MOSTRAR CARTÃO 14 - LER)

Pela União Europeia no seu conjunto	174	1
Por cada um dos Estados Membros da União Europeia individualmente		2
Depende (SE ESPONTÂNEO)		3
Não sabe		4

- Q.52 Após as negociações comerciais do GATT, "a Ronda do Uruguai", foi criada em 1 de Janeiro de 1995 a Organização Mundial do Comércio para regular o comércio internacional de mercadorias, serviços e da propriedade intelectual. A União Europeia e cada um dos seus estados membros estão representados nela.
Quer tenha ou não ouvido falar deles, como é que acha que interesses dos países da União Europeia podem ser mais bem defendidos nesta Organização Mundial do Comércio?
(MOSTRAR CARTÃO 14 - LER)

Pela União Europeia no seu conjunto	175	1
Por cada um dos Estados Membros da União Europeia individualmente		2
Depende (SE ESPONTÂNEO)		3
Não sabe		4

- Q.53 Um conflito entre os Estados Unidos da América e a União Europeia sobre os assuntos agrícolas bloqueou durante meses as negociações do GATT sobre a Organização Mundial do Comércio. Pessoalmente pensa, ou não, que os interesses agrícolas tiveram um papel bastante importante nessas negociações?

Sim	176	1
Não		2
Não sabe		3

- Q.54 Para fazer face às grandes potências como os Estados Unidos, o Japão ou a China, como é que pensa que os interesses económicos, financeiros e monetários dos Estados Membros da União Europeia podem ser mais bem representados na Organização Mundial do Comércio, no Fundo Monetário Internacional ou no Banco Mundial?
(MOSTRAR CARTÃO 14 - LER)

Pela União Europeia no seu conjunto	177	1
Por cada um dos Estados Membros da União Europeia individualmente		2
Depende (SE ESPONTÂNEO)		3
Não sabe		4

Q.55 Qual destas duas afirmações mais se aproxima do seu ponto de vista?
MOSTRAR CARTÃO 15 - LER)

- A - As regras internacionais do comércio deveriam ser aplicadas a todos os produtos, sem nenhuma excepção, porque a livre-troca deve ser protegida 178 1
- B - As regras internacionais do comércio não deveriam ser aplicadas nos produtos culturais, tais como filmes, programas de televisão, etc. ... porque as culturas nacionais devem ser protegidas 2

IREMOS AGORA PASSAR A OUTRO TEMA.

Q.56 Já alguma vez viu, leu ou ouviu alguma coisa sobre os perigos da radio-actividade? (Se SIM) Qual/is foi(foram) a/s fonte/s dessas informações? (SÃO POSSÍVEIS VÁRIAS RESPOSTAS) (MOSTRAR CARTÃO 16)

Jornais	179	1'
Revistas		2'
Imprensa especializada		3'
Televisão		4'
Rádio		5'
Documentação recebida em casa		6'
Exposições		7'
Visita a central nuclear		8'
Outras		9'
Nunca viu, leu ou ouviu sobre o assunto		10
Não sabe		11

Q.57 Duma maneira geral, sente-se muito satisfeito, satisfeito, não satisfeito ou mesmo nada satisfeito com a informação que recebe sobre radio-actividade no nosso país?

Muito satisfeito	180	1 → Q.58
Satisfeito		2 → Q.58
Não satisfeito		3 → Q.59
Nada satisfeito		4 → Q.59
Não sabe		5 → Q.60

Q.58 (SE MUITO SATISFEITO OU SATISFEITO NA Q.57): Entre as razões seguintes (MOSTRAR CARTÃO 17) quais são aquelas que exprimem melhor a sua satisfação com a informação que recebe sobre radioactividade? (VÁRIAS RESPOSTAS POSSÍVEIS)

A informação é de confiança	181	1'
A informação é suficiente		2'
A informação é objectiva		3'
A informação é clara e bem explicada		4'
A informação é interessante		5'
A informação é dada prontamente e bem divulgada		6'
Outra razão		7'
Não sabe		8'

Q.59 (SE NÃO SATISFEITO OU NADA SATISFEITO NA Q.57): Entre as razões seguintes (MOSTRAR CARTÃO 18) quais são aquelas que exprimem melhor a sua insatisfação com a informação que recebe sobre radioactividade? (VÁRIAS RESPOSTAS POSSÍVEIS)

A informação não é de confiança	182	1
A informação é insuficiente		2
A informação não é objectiva		3
A informação é complexa e mal explicada		4
A informação não é interessante		5
A informação é comunicada com atraso e mal divulgada.		6
Outra razão		7
Não sabe		8

A TODOS

Q.60 A informação sobre os níveis de radioactividade pode provir de diferentes fontes. Para cada fonte de informação que lhe vou citar, pode dizer-me, por favor, em que medida lhe merece confiança para lhe transmitir a verdade sobre os níveis de radioactividade em Portugal: total confiança, alguma confiança, não muita confiança ou nenhuma confiança? (MOSTRAR CARTÃO 19)

LER	TOTAL CONFIANÇA	ALGUMA CONFIANÇA	NÃO MUITA CONFIANÇA	NENHUMA CONFIANÇA	NÃO SABE
Associações de ecologistas	183 1	2	3	4	5
Médicos	184 1	2	3	4	5
Cientistas independentes	185 1	2	3	4	5
Professores	186 1	2	3	4	5
Poderes públicos	187 1	2	3	4	5

Q.61 De entre as qualidades seguintes quais são aquelas que, principalmente, espera das pessoas que o/a informam sobre os níveis de radioactividade em Portugal? (MOSTRAR CARTÃO 20) (VÁRIAS RESPOSTAS POSSÍVEIS)

- Muito bons conhecimentos científicos sobre o assunto	188	1
- Uma verdadeira independência a quaisquer interesses económicos e industriais		2
- A capacidade de explicar claramente o que se passa sobre o assunto		3
- Uma boa compreensão das preocupações do público ...		4
- Uma verdadeira independência relativamente ao poder político		5
- Um muito bom conhecimento dos problemas da saúde ..		6
- Outra		7
- Não sabe		8

Q.62 Vou ler-lhe algumas opiniões a propósito de energia nuclear e de radio-actividade. Para cada uma delas, gostaria que me dissesse se está mais de acordo ou mais em desacordo?

LER	MAIS DE ACORDO	MAIS DE DESACORDO	NÃO SABE
Viver próximo de uma Central Nuclear aumenta o risco de cancro ou de vir a ter crianças não normais	189 1	2	3
O problema da stockagem dos desperdícios radioactivos não foi ainda resolvido: deitar nas profundezas do mar ou enterrar estes desperdícios radioactivos não pode ser efectuado sem contaminar o meio ambiente	190 1	2	3
No nosso país, o risco de contaminação radio-activa é menor do que o risco da poluição por produtos químicos	191 1	2	3
Um acidente do tipo daquele de Chernobyl não pode acontecer numa central nuclear da Europa Ocidental	192 1	2	3
Um país que disponha de uma central nuclear numa região fronteiriça deve manter os países vizinhos constantemente informados sobre o funcionamento da central	193 1	2	3

Q.63 Vou-lhe mostrar um certo número de situações que expõem as pessoas a radiações. Desta lista (MOSTRAR CARTÃO 21) pode dizer-me, por favor, quais são as duas situações, que em sua opinião, produzem consequências mais graves? (DUAS RESPOSTAS POSSÍVEIS)

Viver próximo de uma Central Nuclear	194 1
Fazer uma estada prolongada nas montanhas	2
Residir próximo de uma mina de extracção de urânio ..	3
Bases de ensaio de armas nucleares militares	4
Tirar uma radiografia (Raio X)	5
Viver próximo de uma estrada por onde são transportados minerais e desperdícios radioactivos	6
Viajar de avião a alta altitude	7
Nenhuma destas (SE ESPONTÂNEA)	8
Não sabe	9

ENTREV.: PERGUNTAR AS QUESTÕES Q.64 A Q.84 APENAS AOS INDIVÍDUOS COM IDADES DOS 15 AOS 24 ANOS.

MUDEMOS AGORA PARA OUTRO TEMA.

Q.64 Pode-se ver o problema da droga de diferentes maneiras.

- a) Para si, é principalmente ...? (MOSTRAR CARTÃO 22) (UMA SÓ RESPOSTA)
b) E a seguir? (MOSTRAR CARTÃO 22 NOVAMENTE) (UMA SÓ RESPOSTA)

	a) PRINCIPALMENTE	b) A SEGUIR
... um problema de maturidade (os drogados são sobretudo jovens)	195 1	196 1
... um problema social (os drogados são um encargo para a sociedade)	2	2
... um problema de saúde (os drogados arruinam a sua própria saúde)	3	3
... um problema moral (é preciso ajudá-los)	4	4
... um problema de criminalidade (os drogados aumentam a insegurança)	5	5
... um problema económico (os drogados arruinam-se para comprar droga)	6	6
Não sabe	7	7

Q.65 Pensa que o consumo de drogas pode conduzir ...?

LER	SIM	NÃO	N/SABE
... à SIDA	197 1	2	3
... à prostituição	198 1	2	3
... a problemas de saúde	199 1	2	3
... a problemas sociais	200 1	2	3
... à violência	201 1	2	3
... ao suicídio	202 1	2	3
... à perda de personalidade	203 1	2	3
... a problemas com a justiça	204 1	2	3

Q.66 Em sua opinião, quais são as principais razões que levam certas pessoas a consumir drogas?

(MOSTRAR CARTÃO 23 - LER - VÁRIAS RESPOSTAS POSSÍVEIS)

Insucesso escolar ou profissional	205	1
Esquecer os seus problemas		2
Solidão		3
Fazer como os amigos		4
Melhorar o seu desempenho/actuação		5
Fazer amigos		6
Incute confiança em si próprio		7
Problemas familiares		8
Problemas de relacionamento		9
Não sabe		10

Q.67 De entre as drogas seguintes ... (MOSTRAR CARTÃO 24)

a) De quais já ouviu falar?

b) Quais já viu?

c) Quais já lhe foram propostas para consumo?

d) Quais, em sua opinião, são perigosas?

	a) OUVIU FALAR		b) VIU		c) PROPOSTAS		d) PERIGOSAS	
Marijuana	206	1'	207	1'	208	1'	209	1'
Canabis, haxixe		2'		2'		2'		2'
Morfina		3'		3'		3'		3'
Heroína		4'		4'		4'		4'
Cocaína		5'		5'		5'		5'
LSD		6'		6'		6'		6'
Crack		7'		7'		7'		7'
Extasy (XTC)		8'		8'		8'		8'
Colas, solventes		9'		9'		9'		9'
Esteróides, produtos estimulantes		10'		10'		10'		10'
Nenhum destes (SE ESPONTÂNEO)		11'		11'		11'		11'

Q.68 (SE FORAM PROPOSTAS ALGUMAS DESTAS DROGAS - CÓDIGOS 1 A 10 NA Q.67)

Que idade tinham quando lhe propuseram pela primeira vez uma destas drogas? (SE NUNCA : CODIFICAR 00)

210

A TODOS

Q.69 Em sua opinião, estas drogas consomem-se com frequência, às vezes ou nunca ...?

	COM FREQUÊNCIA	ÀS VEZES	NUNCA	NÃO SABE
a) ... na rua	211 1	2	3	4
b) ... na ou nas imediações das escolas, colégios, universidades, etc.	212 1	2	3	4
c) ... em festas particulares	213 1	2	3	4
d) ... em bares, discotecas	214 1	2	3	4
e) ... em concertos, festivais	215 1	2	3	4
f) ... em clubes desportivos	216 1	2	3	4
g) ... noutros clubes ou centros de lazer	217 1	2	3	4
h) ... no período de férias	218 1	2	2	4

A TODOS

Q.70 Pensa que obter droga é ...? (LER)

Muito difícil	219 1 → Q.72
Difícil	2 → Q.72
Fácil	3 → Q.71
Muito fácil	4 → Q.71
Não sabe	5 → Q.72

(SE FÁCIL/MUITO FÁCIL - CÓDIGOS 3 OU 4 NA Q.70)

Q.71 Em sua opinião, pode-se ou não se pode arranjar droga ... (LER)

	SIM	NÃO	N/SABE
a) ... entre amigos ou conhecidos	220 1	2	3
b) ... por intermédio do seu/sua marido/ mulher/companheiro/a ou membro da família	221 1	2	3
c) ... na rua	222 1	2	3
d) ... na ou nas imediações das escolas, colégios, universidades, etc.	223 1	2	3
e) ... em festas	224 1	2	3
f) ... em bares, discotecas	225 1	2	3
g) ... em concertos, festivais	226 1	2	3
h) ... em clubes desportivos	227 1	2	3
i) ... noutros clubes ou centros de la- zer	228 1	2	3
j) ... através de um médico	229 1	2	3
k) ... no período de férias	230 1	2	3

A TODOS

Q.72 Qual é, em sua opinião, a principal prioridade para eliminar o problema da droga? (MOSTRAR CARTÃO 25) (UMA SÓ RESPOSTA)

Reprimir os traficantes	231 1
Informar sobre os problemas da droga	2
Promover e educar as pessoas sobre o que é uma vida saudável	3
Resolver os problemas sociais e económicos tal como o desemprego	4
Tomar novas medidas legislativas, reprimindo menos o consumo de drogas	5
Tomar novas medidas legislativas, reprimindo mais o consumo de drogas	6
Melhorar o tratamento aos drogados	7
Intensificar a investigação científica	8
Não sabe	9

Q.73 Na sua opinião, para obter uma informação ou um conselho em matéria de toxicodependência, é melhor falar com ...?

(MOSTRAR CARTÃO 26 - LER - VÁRIAS RESPOSTAS POSSÍVEIS)

... um amigo	232	1
... um médico		2
... um serviço telefónico de acolhimento a drogados		3
... um centro de tratamento especializado		4
... um departamento da polícia		5
... um serviço de ajuda social		6
Não sabe		7

Q.74 Algumas pessoas dizem que existem medicamentos cuja utilização é tão perigosa como as drogas mais duras.

Em sua opinião, parece-lhe que isto é ...? (LER)

Verdade, de certeza	233	1
Provavelmente é verdade		2
Provavelmente não é verdade		3
Não é verdade de certeza		4
Não sabe		5

Q.75 Como talvez saiba, a análise da urina permite detectar a presença e o consumo de drogas. O/A Senhor/a estaria de acordo ou em desacordo que ...? (LER)

LER	DE ACORDO	EM DESACORDO	NÃO SABE
A polícia pudesse aplicar este teste sempre que tivesse suspeitas	234 1	2	3
Um empregador pudesse aplicar este teste no recrutamento dos seus empregados	235 1	2	3
Um empregador pudesse aplicar este teste sempre que houvesse suspeitas	236 1	2	3
Uma companhia de seguros pudesse aplicar este teste quando um cliente pretendesse um seguro de vida	237 1	2	3
Se lhe pedissem, eventualmente, para se submeter a este teste	238 1	2	3

E agora o nosso último tema ... SIDA.

Q.76 Tenho aqui uma lista de afirmações acerca da SIDA. Para cada uma delas, poderia dizer-me se está mais de acordo ou mais em desacordo?

LER	MAIS DE ACORDO	MAIS EM DESACORDO	NÃO SABE
a) As pessoas falam demasiado da SIDA	239 1	2	3
b) Deveríamos receber mais informação sobre a SIDA	240 1	2	3
c) Gasta-se demasiado em investigação sobre a SIDA. O dinheiro seria melhor empregue em investigação sobre outras doenças, como o cancro	241 1	2	3
d) Eu nunca contrairei SIDA: é uma coisa que só acontece a outros	242 1	2	3

Q.77 Pode ver-se os doentes com SIDA de diferentes maneiras. Tenho aqui alguns termos utilizados para os descrever. Na sua opinião, um doente com SIDA é quase sempre, sim ou não, ...?

LER	SIM	NÃO	NÃO SABE
a) ... alguém que assumiu riscos na sua vida sexual	243 1	2	3
b) ... alguém que está doente e que é necessário tratar	244 1	2	3
c) ... alguém que negligenciou a higiene e o asseio	245 1	2	3
d) ... alguém que andava em más companhias	246 1	2	3
e) ... alguém que representa um perigo para a sociedade	247 1	2	3
f) ... alguém que se submeteu a uma transfusão de sangue	248 1	2	3

Q.78 Em sua opinião, pode contrair-se o vírus da SIDA por cada uma das seguintes maneiras - sim, é possível ou não?

LER	SIM	É POSSÍVEL	NÃO	N/SABE
a) Comer uma refeição preparada por alguém com SIDA ou seropositivo	249 1	2	3	4
b) Pegar em objectos tocados por alguém com SIDA ou que é seropositivo	250 1	2	3	4
c) Beber por um copo que é utilizado por alguém com SIDA ou que é seropositivo	251 1	2	3	4
d) Sentar-se na mesma sanita utilizada por alguém com SIDA ou que é seropositivo	252 1	2	3	4
e) Ser injectado com agulhas usadas em alguém com SIDA ou que é seropositivo	253 1	2	3	4
f) Receber sangue de alguém com SIDA ou que é seropositivo	254 1	2	3	4
g) Apertar a mão de alguém com SIDA ou que é seropositivo	255 1	2	3	4
h) Beijar a boca de alguém com SIDA ou que é seropositivo	256 1	2	3	4
i) Ter relações sexuais com alguém com SIDA ou que é seropositivo	257 1	2	3	4
j) Cuidar de alguém com SIDA ou que é seropositivo	258 1	2	3	4
k) Dar sangue	259 1	2	3	4
l) Dar plasma	260 1	2	3	4

Q.79 Diria que, por causa da SIDA, tem agora mais receio ou não de ...?

LER	MAIS RECEIO	NÃO MAIS RECEIO	NÃO SABE
a) Das condições de segurança actual do sangue e seus componentes	261 1	2	3
b) Dar sangue	262 1	2	3
c) Receber transfusões de sangue	263 1	2	3
d) Levar uma injeção	264 1	2	3
e) Submeter-se a uma intervenção cirúrgica	265 1	2	3

Q.80 Para eliminar o problema da SIDA, ou pelo menos travar o seu desenvolvimento pode-se actuar de diferentes maneiras. (MOSTRAR CARTÃO 27)

- a) Qual é no seu ponto de vista a primeira prioridade?
b) E a seguir? E a seguir?

	a) PRIMEIRA PRIORIDADE	b) OUTRAS
Campanha de informação sobre os tipos de comportamentos que expõem as pessoas à infecção do vírus da SIDA	266 1	267 1'
Aumentar o esforço de identificar as pessoas doentes	2	2'
Tratar os doentes com SIDA e olhar por eles	3	3'
Financiar pesquisas para encontrar uma vacina	4	4'
Não sabe	5	5'

Q.81 Para cada uma destas opções, sente que as medidas actualmente tomadas em Portugal são muito eficazes, eficazes, pouco eficazes ou nada eficazes? (MOSTRAR CARTÃO 27)

LER	MUITO EFICAZES	EFICAZES	POUCO EFICAZES	NADA EFICAZES	NÃO SABE
a) Campanha de informação sobre os tipos de comportamentos que expõem as pessoas à infecção do vírus da SIDA	268 1	2	3	4	5
b) Aumentar o esforço de identificar as pessoas doentes	269 1	2	3	4	5
c) Tratar os doentes com SIDA e olhar por eles	270 1	2	3	4	5
d) Financiar pesquisas para encontrar uma vacina	271 1	2	3	4	5

- Q.82 Retomemos esta mesma lista de acções possíveis.
Para qual ou quais dessas acções lhe parece útil ou inútil haver esforços de colaboração e harmonização no seio da União Europeia?
(MOSTRAR CARTÃO 27 NOVAMENTE)

LER	ÚTIL	INÚTIL	NÃO SABE
a) Campanha de informação sobre os tipos de comportamentos que expõem as pessoas à infecção do vírus da SIDA	272 1	2	3
b) Aumentar o esforço de identificar as pessoas doentes	273 1	2	3
c) Tratar os doentes com SIDA e olhar por eles	274 1	2	3
d) Financiar pesquisas para encontrar uma vacina	275 1	2	3

- Q.83 O/A Senhor/a acredita ou não que os seguintes meios de precaução são eficazes contra a SIDA ...? (MOSTRAR CARTÃO 28)

LER	SIM	NÃO	NÃO SABE
a) O uso de produtos espermicidas	276 1	2	3
b) O uso de preservativos	277 1	2	3
c) A pílula contraceptiva	278 1	2	3
d) A abstenção de relações sexuais	279 1	2	3

- Q.84 O aparecimento e a difusão da SIDA levou a que pessoalmente o/a Sr/a ..., sim ou não? (MOSTRAR CARTÃO 29)

LER	SIM	NÃO	NÃO SABE
a) Tenha mais precauções naquilo em que toca	280 1	2	3
b) Procure mais estabilidade na escolha de parceiros	281 1	2	3
c) Tome precauções nas relações sexuais	282 1	2	3
d) Evite certos sítios (recintos/estabelecimentos)	283 1	2	3
e) Evite certas companhias/tipos de pessoas	284 1	2	3

DADOS DEMOGRÁFICOS

A TODOS

- D.1 A propósito de política, as pessoas falam de "Direita" e de "Esquerda". O/A Senhor/a pode situar a sua posição nesta escala?
(MOSTRAR CARTÃO 30) (NADA SUGERIR. A PESSOA DEVE-SE SITUAR NUM QUADRADO, SE HESITAR, INSISTIR)

	ESQUERDA										DIREITA
	285	1	2	3	4	5	6	7	8	9	10

Recusa responder 286 1
Não sabe 2

D.2 e D.3 = BRANCAS

- D.4 Falemos agora de Eleições Legislativas para a Assembleia da República. Se houvesse "eleições legislativas" amanhã (SE O/A ENTREVISTADO/A TEM MENOS DE 18 ANOS, ACRESCENTAR: e pudesse votar) em que partido votaria?

CDU - Coligação Democrática Unitária 287 01
CDS/PP-Centro Democrático Social/Partido Popular .. 02
PPM - Partido Popular Monárquico 03
PRD - Partido Renovador Democrático 04
PS - Partido Socialista 05
PSD - Partido Social Democrata 06
PSN - Partido da Solidariedade Nacional 07
PSR - Partido Socialista Revolucionário 08
PCTP/MRPP - Partido Comunista dos Trabalhadores
Portugueses 09
Outro partido: 20
Votaria em branco 21
Não votaria 22
Não sabe 23
Não responde 24

D.5 Em que partido votou nas últimas "eleições legislativas" de 6 de Outubro de 1991?

CDU - Coligação Democrática Unitária	288	01
CDS/PP - Centro Democrático Social/Partido Popular		02
PPM - Partido Popular Monárquico		03
PRD - Partido Renovador Democrático		04
PS - Partido Socialista		05
PSD - Partido Social Democrata		06
PSN - Partido da Solidariedade Nacional		07
PSR - Partido Socialista Revolucionário		08
PCTP/MRPP - Partido Comunista dos Trabalhadores Portugueses		09
Outro partido:		20
Votou em branco		21
Não votou		22
Não sabe		23
Não responde		24

D.6 = BRANCA

D.7 O/A Senhor/a é ...?

Solteiro/a	289	1
Casado/a		2
Companheiro/a		3
Divorciado/a		4
Separado/a		5
Viúvo/a		6

D.8 Que idade tinha quando terminou ou interrompeu os seus estudos a tempo inteiro?

(SE ESTUDA AINDA CODIFICAR 0|0 E PASSAR À D.10)

290

(Se analfabeto ou nunca estudou codificar 0|1 e passar à D.10)

D.9 Desde que interrompeu os seus estudos a tempo inteiro, o/a Senhor/a ... (LER)

LER	MESES
a) ... retomou os estudos? (SE SIM) Durante quantos meses?	<input type="text"/> <input type="text"/> 291
b) ... teve alguma aprendizagem ou formação profissional? (SE SIM) Durante quantos meses?	<input type="text"/> <input type="text"/> 292

N.B. SE NÃO: CODIFICAR 0 0

D.10 (SEXO DO/A ENTREVISTADO/A)

Masculino	293	1
Feminino		2

D.11 Qual é a sua idade?

--	--

 294
anos

D.12 Quantas pessoas vivem em sua casa, incluindo-se a si próprio/a, todos os adultos e crianças?

Uma pessoa	295	1
2 pessoas		2
3 "		3
4 "		4
5 "		5
6 "		6
7 "		7
8 "		8
9 e mais pessoas		9

D13 Quantas crianças, com menos de 15 anos, vivem actualmente no seu lar?

Uma criança	296	1
Duas crianças		2
Três crianças		3
Quatro crianças		4
Cinco crianças		5
Seis crianças		6
Sete crianças		7
Oito crianças		8
Nove crianças ou mais		9
NENHUMA/NÃO TEM CRIANÇAS		10

D.14 O/A Senhor/a ou alguém no seu lar possui ... (LER)

Televisor a cores	297	1
Vídeo gravador		2
Câmara de vídeo		3
Rádio despertador		4
Computador pessoal/micro computador		5
Máquina fotográfica		6
Berbequim eléctrico		7
Fritadeira eléctrica		8
Duas viaturas ou mais		9
Segunda residência ou apartamento para férias		10

D15a) Qual é a sua ocupação/profissão actual?

- b) (SE NÃO EXERCE ACTIVIDADE ACTUALMENTE - CÓDIGOS 1 A 4 EM D.15A): Já exerceu uma actividade profissional remunerada anteriormente?
Qual foi a última?

	OCUPAÇÃO ACTUAL		OCUPAÇÃO ANTERIOR	
INACTIVOS				
Responsável pelas compras e pelas tarefas domé- sticas ou não exercendo qualquer actividade pro- fissional	298	1		
Estudante		2		
Desempregado/temporariamente sem emprego		3		
Reformado ou incapacitado por doença prolongada		4		
EMPREGADOS POR CONTA PRÓPRIA				
Agricultor		5	299	1
Pescador		6		2
Profissional liberal (advogado, médico, econo- mista, arquitecto, contabilista ...)		7		3
Comerciante, artífice ou outro trabalhador in- dependente		8		4
Industrial, proprietário (na totalidade ou em parte) duma empresa		9		5
EMPREGADOS POR CONTA DE OUTRÉM				
Profissional liberal por conta de outrém (médi- co, advogado, economista, arquitecto, contabi- lista ...)		10		6
Quadro superior (Administrador, Director Geral, outros directores)		11		7
Quadro médio (Chefes de Departamento, gerentes, professores, técnicos especializados ...)		12		8
Empregados escriturários trabalhando principal- mente à secretária, empregados de escritório		13		9
Empregados não escriturários mas viajando (ven- dedores, condutores, representantes de vendas..)		14		10
Empregados não escriturários mas tendo uma fun- ção de serviços em hospitais, restaurantes, po- lícia, bombeiros ...		15		11
Contramestres, capatazes		16		12
Operário qualificado		17		13
Outros operários (n/qualificados, emp.domésticos)		18		14
NUNCA EXERCEU ACTIVIDADE PROFISSIONAL REMUNERADA				15

D15c (SE AGRICULTOR OU TRABALHA NO SECTOR AGRÍCOLA)

Qual ou quais são os meses do ano em que faz a principal colheita, ou seja, quando têm lugar os trabalhos mais duros? (VÁRIAS RESPOSTAS POSSÍVEIS)

Janeiro	300	1
Fevereiro		2
Março		3
Abril		4
Maio		5
Junho		6
Julho		7
Agosto		8
Setembro		9
Outubro		10
Novembro		11
Dezembro		12
Não sabe		13

D.16 = BRANCA

D.17 (PARA AQUELES QUE EXERCEM (OU EXERCERAM) UMA ACTIVIDADE PROFISSIONAL POR CONTA DE OUTRÉM OU POR CONTA PRÓPRIA - CÓDIGOS 5 A 18 EM D.15A OU CÓDIGOS 1 A 14 EM D.15B): Quantas pessoas trabalham (ou trabalharam) sob a sua direcção?

Nenhuma	301	1
1 a 5		2
6 a 9		3
10 e mais		4
Não sabe		5

A TODOS

D.18 = BRANCA

D.19 O/A Senhor/a é ...?

LER	SIM	NÃO
a) no seu lar a pessoa principal responsável pelas compras do dia-a-dia e pelas tarefas domésticas?	302 1	2
b) no seu lar a pessoa que contribui com a maior parte do rendimento familiar?	303 1	2

FAZER D.20 A D.22 SE O ENTREVISTADO/A NÃO É A PESSOA QUE CONTRIBUI COM A MAIOR PARTE DO RENDIMENTO PARA O LAR (CÓDIGO 2 EM Q.19B. PARA OUTRAS RESPOSTAS PASSAR À D.23)

D.20 Que idade tinha a pessoa que contribui com a maior parte do rendimento para o lar quando terminou ou interrompeu os seus estudos a tempo inteiro?

(SE ESTUDA AINDA CODIFICAR 0|0 E PASSAR À D.21)

304

(Se analfabeto ou nunca estudou codificar 0|1 e passar à D.21)

D21a) Qual é a ocupação actual da pessoa que contribui com a maior parte do rendimento familiar do lar?

b) (SE NÃO EXERCE ACTIVIDADE ACTUALMENTE - CÓDIGOS 1 A 4 EM D.21A): Exercia uma actividade profissional remunerada anteriormente? Qual foi a última?

	OCUPAÇÃO ACTUAL		OCUPAÇÃO ANTERIOR	
INACTIVOS				
Responsável pelas compras e pelas tarefas domésticas ou não exercendo qualquer actividade profissional	305	1		
Estudante		2		
Desempregado/temporariamente sem emprego		3		
Reformado ou incapacitado por doença prolongada		4		
EMPREGADOS POR CONTA PRÓPRIA				
Agricultor	5		306	1
Pescador	6			2
Profissional liberal (advogado, médico, economista, arquitecto, contabilista ...)	7			3
Comerciante, artífice ou outro trabalhador independente	8			4
Industrial, proprietário (na totalidade ou em parte) duma empresa	9			5
EMPREGADOS POR CONTA DE OUTRÉM				
Profissional liberal por conta de outrém (médico, advogado, economista, arquitecto, contabilista ...)	10			6
Quadro superior (Administrador, Director Geral, outros directores)	11			7
Quadro médio (Chefes de Departamento, gerentes, professores, técnicos especializados ...)	12			8
Empregados escriturários trabalhando principalmente à secretária, empregados de escritório	13			9
Empregados não escriturários mas viajando (vendedores, condutores, representantes de vendas..)	14			10
Empregados não escriturários mas tendo uma função de serviços em hospitais, restaurantes, polícia, bombeiros ...	15			11
Contramestres, capatazes	16			12
Operário qualificado	17			13
Outros operários (n/qualificados, emp.domésticos)	18			14
NUNCA EXERCEU ACTIVIDADE PROFISSIONAL REMUNERADA				15

D.22 (PARA AQUELES QUE EXERCEM (OU EXERCERAM) UMA ACTIVIDADE PROFISSIONAL POR CONTA DE OUTRÉM OU POR CONTA PRÓPRIA - CÓDIGOS 5 A 18 EM D.15A OU CÓDIGOS 1 A 14 EM D.15B): Quantas pessoas trabalham (ou trabalharam) sob a sua direcção?

Nenhuma	307	1
1 a 5		2
6 a 9		3
10 e mais		4
Não sabe		5

ENTREV.: PERGUNTAR AS QUESTÕES D.23 A D.30 APENAS AOS INDIVÍDUOS COM IDADES DOS 15 AOS 24 ANOS.

D.23 Se lhe pedisse para escolher destas cinco frases uma que definisse a sua classe social, qual escolheria? (MOSTRAR CARTÃO 31) (UMA SÓ RESPOSTA)

Classe Média	308	1
Classe Média Inferior		2
Classe Operária		3
Classe Superior		4
Classe Média Superior		5
Recusa responder		6
Outra (precisar):		7
Não sabe		8

D.24 e D.25 = BRANCAS

D.26 Considera-se como uma pessoa pertencente a uma religião? (SE SIM): Qual?

Católica	309	1 → D.27
Protestante		2 → D.27
Ortodoxa		3 → D.27
Judaica		4 → D.27
Muçulmana		5 → D.29
Budista		6 → D.29
Hindu		7 → D.29
Outra (precisar)		8 → D.29
Nenhuma		9 → D.29
Não sabe		10 → D.29

D.27 (ÁQUELES QUE RESPONDEM CÓDIGO 1 A 4 EM D.26): O/A Sr/A assiste a serviços de culto várias vezes por semana, uma vez por semana, algumas vezes por ano, uma vez por ano e mais raramente ou nunca? (UMA SÓ RESPOSTA)

- Várias vezes por semana	310	1
- Uma vez por semana		2
- Algumas vezes por ano		3
- Uma vez por ano ou mais raramente		4
- Nunca		5
- Não sabe		6

D.28 = BRANCA

D.29 Nós necessitamos de mais algumas informações acerca dos rendimentos do agregado familiar para analisarmos os resultados deste estudo segundo os diferentes tipos de lares. Tenho aqui uma lista de grupos de rendimentos (MOSTRAR CARTÃO 32).

Queira somar o conjunto dos ganhos e salários mensais de todos os membros do seu agregado familiar, todas as pensões e benefícios da segurança social e abono de família bem como todos outros rendimentos tais como alugueres ...

Podemos garantir-lhe que a sua resposta, como todas as respostas que deu a esta entrevista serão tratadas com carácter absolutamente confidencial e toda a referência ao Senhor/a ou ao seu agregado será totalmente impossível.

Por favor, pode indicar-me a letra correspondente ao rendimento total do seu agregado antes de retirados os impostos ou feitas quaisquer deduções.

B - Menos de 60 000\$	311	01
T - 60 001\$ a 90 000\$		02
P - 90 001\$ a 120.000\$		03
F - 120 001\$ a 150 000\$		04
E - 150 001\$ a 200 000\$		05
H - 200 001\$ a 250 000\$		06
L - 250 001\$ a 300 000\$		07
N - Mais de 300 000\$		08
Não responde		09
Não sabe		10

D.30 No seu agregado familiar, qual é a fonte de rendimento mais importante? (MOSTRAR CARTÃO 33) (UMA SÓ RESPOSTA)

O trabalho	312	1
Reformas e pensões		2
Subsídios (de doenças, invalidez, desemprego)		3
Rendimentos de investimentos, alugueres, poupanças, ou outros meios privados		4
Salário mínimo nacional ou ajudas sociais		5
Outras (jardinagem, dádivas)		6
Não sabe/RECUSA		7

P R O T O C O L O D A E N T R E V I S T A

DIA MÊS

P.1 DATA DA ENTREVISTA 313 314

HORA MINUTOS

P.2 HORA DE INÍCIO DA ENTREVISTA (de 0 a 23 horas) 315 316

P.3 DURAÇÃO DA ENTREVISTA (em minutos) 317 minutos

P.4 NÚMERO DE PESSOAS PRESENTES DURANTE A ENTREVISTA

Duas (entrevistador e entrevistado)	318	1
Três		2
Quatro		3
Cinco e mais		4

P.5 GRAU DE COOPERAÇÃO DO/A ENTREVISTADO/A

Excelente	319	1
Boa		2
Média		3
Medíocre		4

P.6 HABITAT

Até 100 habitantes	320	01
101 a 200 habitantes		02
201 a 500 "		03
501 a 1 000 "		04
1 001 a 2 000 "		05
2 001 a 5 000 "		06
5 001 a 10 000 "		07
10 001 a 30 000 "		08
30 001 a 100 000 "		09
100 001 a 500 000 "		10
Mais de 500 000 habitantes		11

P.7 REGIÕES (NUTS)

Norte	321	01
Centro		02
Lisboa e Vale do Tejo		03
Alentejo		04
Algarve		05
Açores		06
Madeira		07

P.8 CÓDIGO POSTAL

322

--	--	--	--	--	--	--	--

P.9 N° DO PONTO DE AMOSTRAGEM.

323

--	--	--	--	--	--	--	--	--	--

P.10 N° DO ENTREVISTADOR/A

324

--	--	--	--	--	--	--	--	--	--

P.11 PONDERAÇÃO

325

--	--	--	--	--	--	--	--	--	--

P.12 Tem telefone em casa?

Sim 326 1
Não 2

Declaro que esta entrevista foi realizada estritamente de acordo com as instruções gerais e específicas que me foram dadas e que as respostas ao questionário são todas autênticas, salvo esquecimento, má interpretação ou má fé por parte do entrevistado.

Rúbrica do entrevistador: _____

Data: __/__/__

Este questionário é propriedade da NORMA, SA



QUESTIONARIO

OBRA

8101

INSPECÇÃO

L

P

T

D

ENTREVISTA SUBSTITUIDA

NOME DO/A ENTREVISTADO/A

MORADA

LOCALIDADE

CODIGO POSTAL

Nº TELEFONE DA RESIDÊNCIA

DO SERVIÇO

EXT...

ENTREVISTA REALIZADA EM / / ENTREVISTADOR/A

AVALIAÇÃO (P=POSITIVA, N=NEGATIVA)

ITINERÁRIO.... P N

AMABILIDADE.... P N

APRESENTAÇÃO... P N

CARTÕES..... P N

PERGUNTAS:

P.1 _____ P.6 _____

P.2 _____ P.7 _____

P.3 _____ P.8 _____

P.4 _____ P.9 _____

P.5 _____ COMENTÁRIOS:

INSPECCIONADA EM / /

INSPECTOR/A _____



NORMA

Marketing e Opinião Pública

OBRA 8 0 1 1 1 2 2 4 3 1 3

Nº QUESTIONÁRIO 4

"SPLIT BALLOT" - VERSÃO A - 1
- VERSÃO B - 2 2 5

A NORMA REALIZA UM ESTUDO A NÍVEL NACIONAL E DESDE JÁ AGRADECE A VALIOSA COLABORAÇÃO QUE LHE QUEIRAM PRESTAR.

A - PARA COMEÇAR GOSTAVA QUE ME INDICASSE, POR FAVOR, POR ORDEM DECRESCENTE DE IDADES OS MEMBROS DO SEU AGREGADO FAMILIAR COM 15 OU MAIS ANOS (INCLUIR TODAS AS PESSOAS QUE DORMEM NO LAR COM ESSA IDADE) DE CADA UM DOS DOS SEXOS.

SEXO	IDADE	Nº DE ORDEM
MASCULINO	___ anos	___ 1
	___ anos	___ 2
	___ anos	___ 3
	___ anos	___ 4
	___ anos	___ 5
FEMININO	___ anos	___ 1
	___ anos	___ 2
	___ anos	___ 3
	___ anos	___ 4
	___ anos	___ 5

DIMENSÃO DO AGREGADO FAMILIAR	Nº DE ORDEM DO INDIVÍDUO SELECIONADO									
	Nº QUESTIONÁRIO TERMINADO EM:									
	0	1	2	3	4	5	6	7	8	9
1	1	1	1	1	1	1	1	1	1	1
2	1	2	1	2	1	2	1	2	1	2
3	3	1	2	3	2	1	3	1	2	1
4	2	3	4	1	1	4	2	2	3	4
5	5	4	1	2	3	3	4	1	2	5
6	1	2	3	4	5	6	3	2	5	4
7	4	7	6	3	2	2	5	3	4	1
8	6	5	7	6	3	1	8	4	1	2
9	7	8	2	5	4	9	1	6	6	3
10	10	6	5	1	8	3	2	4	8	7

Total de indivíduos maiores de 15 anos

IDENTIFICAÇÃO DO INDIVÍDUO SELECIONADO

1. IDADE

___ anos

2. SEXO

Masculino

Feminino

GOSTARIA DE ENTREVISTAR ESTE SENHOR/A DE ___ ANOS

ENTREVISTA SUBSTITUIDA

Idade do/a entrevistado/a: ___ anos

Q.1 A sua nacionalidade é Portuguesa?

- a) (se SIM): Sabe se o seu nome está inscrito nas listas eleitorais? Está inscrito com a sua morada principal ou com outra morada?

Está inscrito com a sua morada principal	6	1 → Q.2
Está inscrito com outra morada	2	→ Q.2
Não sabe se está inscrito	3	→ Q.2
Não está inscrito	4	→ Q.2

- b) (SE NÃO POSSUI NACIONALIDADE PORTUGUESA) Qual é a sua nacionalidade? Diga-me, por favor qual é o país (ou países) da sua nacionalidade? (RESPOSTAS MÚLTIPLAS SÃO POSSÍVEIS)

Bélgica	7	1'
Dinamarca		2'
Alemanha		3'
Grécia		4'
Espanha		5'
França		6'
Irlanda		7'
Itália		8'
Luxemburgo		9'
Holanda		10'
Reino Unido (Grã-Bretanha, Irlanda do Norte) ..		12'
Áustria		13'
Suécia		14'
Finlândia		15'
Outros países	16'	(TERMINAR A ENTREVISTA)
Não sabe	17	(TERMINAR A ENTREVISTA)

- Q.2 Duma maneira geral, está muito satisfeito, satisfeito, não satisfeito ou mesmo nada satisfeito com a vida que leva? Diria que está ...? (LER)

Muito satisfeito	8	1
Satisfeito		2
Não satisfeito		3
Nada satisfeito		4
Não sabe		5

- Q.3 Quando está entre pessoas amigas, discute assuntos políticos frequentemente, de vez em quando ou nunca?

Frequentemente	9	1
De vez em quando		2
Nunca		3
Não sabe		4

- Q.4 Quando tem uma opinião firme sobre qualquer assunto, tenta convencer os seus amigos, colegas de trabalho, familiares a adoptar essa opinião? Isso acontece ...? (LER)

Frequentemente	10	1
De vez em quando		2
Raramente		3
Nunca		4
Não sabe		5

Q.5 Com que frequência ... (MOSTRAR CARTÃO 1)

- a) ... vê as notícias na Televisão?
- b) ... lê as notícias em Jornais?
- c) ... ouve as notícias na Rádio?

	TODOS OS DIAS		VÁRIAS VEZES POR SEMANA	UMA OU DUAS VEZES POR SEMANA	COM MENOR FREQUÊNCIA	NUNCA	NÃO SABE
a) Notícias na Televisão	11	1	2	3	4	5	6
b) Notícias em Jornais	12	1	2	3	4	5	6
c) Notícias na Rádio	13	1	2	3	4	5	6

Q.6

- a) Duma maneira geral, está muito satisfeito, satisfeito, não satisfeito ou mesmo nada satisfeito com o funcionamento da democracia em Portugal? (MOSTRAR CARTÃO 2)
- b) E no que respeita ao funcionamento da democracia na União Europeia? (MOSTRAR CARTÃO 2)
- c) E no que respeita ao funcionamento da democracia nesta (cidade/vila/aldeia: ENTREVISTADOR, ESCOLHA O TERMO MAIS APROPRIADO) (MOSTRAR CARTÃO 2)

LER	MUITO SATISFEITO		SATISFEITO	NÃO MUITO SATISFEITO	NADA SATISFEITO	NÃO SABE
Em Portugal	14	1	2	3	4	5
Na União Europeia (Comunidade Europeia)	15	1	2	3	4	5
Nesta (Cidade/Vila/Aldeia)	16	1	2	3	4	5

Col. (17): BRANCA

Q.7 Duma maneira geral, é a favor ou contra os esforços que estão a ser feitos para unificar a Europa de Leste? É ...? (LER)

Muito a favor 18 1

Pouco a favor 2

Pouco contra 3

Muito contra 4

Não sabe 5

Q.8 Duma maneira geral, pensa que o facto de Portugal fazer parte da União Europeia é ...? (LER)

Uma coisa boa	19	1
Uma coisa má		2
Uma coisa nem boa, nem má		3
Não sabe		4

Q.9 Tendo tudo em consideração, acha que Portugal beneficiou ou não beneficiou de ser membro da União Europeia?

Beneficiou	20	1
Não beneficiou		2
Não sabe		3

Q.10 Se fosse anunciado amanhã que a União Europeia tinha sido desfeita, ficaria muito desgostoso/a, indiferente ou aliviado/a?

Muito desgostoso/a	21	1
Indiferente		2
Aliviado/a		3
Não sabe		4

Q.11 Na sua opinião como avança, actualmente, a "União Europeia, a Unificação da Europa"?

Observe, por favor, estas figuras (MOSTRAR CARTÃO 3)

A nº 1 está parada a nº 7 avança o mais rapidamente possível. Escolha por favor, a figura que melhor corresponde à opinião que tem da "União Europeia, a Unificação da Europa".

1	22	1
2		2
3		3
4		4
5		5
6		6
7		7
Não sabe		8

Q.12 E qual é a figura que corresponde melhor ao que o/a Senhor/a gostaria que fosse? (MOSTRAR CARTÃO 3 NOVAMENTE)

1	23	1
2		2
3		3
4		4
5		5
6		6
7		7
Não sabe		8

Q.13 Ouviu ou leu recentemente alguma coisa sobre ...?

LER	SIM	NÃO	N/SABE
a) O Parlamento Europeu, isto é, o Parlamento da União Europeia	24 1	2	3
b) A Comissão Europeia em Bruxelas, ou seja, a Comissão da União Europeia	25 1	2	3
c) O Conselho de Ministros da União Europeia, isto é, os membros dos governos nacionais que decidem em conjunto	26 1	2	3
d) O Tribunal Europeu de Justiça no Luxemburgo, isto é, o Tribunal de Justiça da União Europeia	27 1	2	3
e) O Mercado Único Europeu que começou em Janeiro de 1993	28 1	2	3
f) O Tratado de Maastricht sobre a União Monetária e Política Europeia, que está em vigor desde Novembro de 1993 e que prevê uma moeda europeia única, o mais tardar, para 1999	29 1	2	3
g) A Conferência Intergovernamental agendada para 1996, a fim de examinar e rever o Tratado de Maastricht	30 1	2	3
h) Uma "Europa a duas velocidades", o que implica que alguns estados membros da União Europeia deveriam progredir mais rapidamente do que os outros com vista a uma maior integração europeia	31 1	2	3
i) Discussões tendo em vista a futura adesão dos países da Europa Central e da Europa de Leste	32 1	2	3
j) O Acordo de Schengen, assinado por 7 países da União Europeia (Portugal, Bélgica, Alemanha, Espanha, França, Luxemburgo e a Holanda), que suprime os controlos reguladores de pessoas nas fronteiras interiores e que reforça esses controlos nas fronteiras exteriores	33 1	2	3

Q.14 Tendo tudo em consideração, em que medida se sente informado/a acerca da União Europeia, das suas políticas, das suas Instituições? (LER)

Muito bem	34	1
Bem		2
Mal		3
Muito mal		4
Não sabe		5

Q.15 De entre as seguintes frases, qual aquela que está mais próxima da sua opinião?

(MOSTRAR CARTÃO 4) (LER) (UMA SÓ RESPOSTA)

Eu sinto realmente necessidade de saber muito mais sobre a União Europeia	35	1
Eu gostaria de ter algumas informações suplementares sobre a União Europeia		2
No que me diz respeito, estou satisfeito com os conhecimentos que já tenho		3
Não sabe		4

Q.16 Quando o/a Senhor/a pretende obter mais informação sobre a União Europeia, as suas políticas, as suas instituições, onde recorre?

(VÁRIAS RESPOSTAS POSSÍVEIS) (INSISTIR NUMA RESPOSTA) E a onde mais?

36	1'	4'	7'	10'	13'	16'	19'	22'	25'	28'	31'	34'
	2'	5'	8'	11'	14'	17'	20'	23'	26'	29'	32'	35'
	3'	6'	9'	12'	15'	18'	21'	24'	27'	30'	33'	36'

Q.17 Aqui tem um mapa e uma lista de países de toda a Europa. Pode indicar-me os números ou os nomes de todos os países que são membros da União Europeia?

(MOSTRAR CARTÃO 5 COM O MAPA)

1. Albânia	37	1
2. Alemanha		2
3. Arménia		3
4. Austría		4
5. Azerbeijão		5
6. Bélgica		6
7. Bielorrússia		7
8. Bósnia-Herzegovina		8
9. Bulgária		9
10. Chipre		10
11. Croácia		11
12. Dinamarca		12
13. Espanha		13
14. Estónia		14
15. Eslováquia		15
16. Eslovénia		16
17. Finlândia		17
18. França		18
19. Georgia		19
20. Grã-Bretanha		20
21. Grécia		21
22. Hungria		22
23. Irlanda		23
24. Islândia		24
25. Itália		25
26. Luxemburgo		26
27. Letónia		27
28. Lituânia		28
29. Ex-República Jugoslava da Macedónia		29
30. Malta		30
31. Moldávia		31
32. Noruega		32
33. Países Baixos (Holanda)		33
34. Polónia		34
35. Portugal		35
36. Roménia		36
37. República Checa		37
38. Rússia		38
39. Servia e Montenegro (Jugoslávia)		39
40. Suécia		40
41. Suíça		41
42. Turquia		42
43. Ucrânia		43

Q.18 A Áustria, a Finlândia e a Suécia juntaram-se à União Europeia em 1 de Janeiro de 1995. Tomando tudo em consideração, pensa que isto terá um efeito positivo, um efeito negativo ou nenhum efeito sobre ...?

LER	Efeito Positivo	Efeito Negativo	Nenhum Efeito	Não Sabe
a) As pessoas como você	38 1	2	3	4
b) Portugal	39 1	2	3	4
c) A União Europeia	40 1	2	3	4
d) A igualdade entre homens e mulheres na União Europeia	41 1	2	3	4
e) O desemprego na União Europeia	42 1	2	3	4
f) A nossa política em relação à Europa de Leste	43 1	2	3	4
g) A nossa competitividade mundial	44 1	2	3	4

- Q.19 Há algum tempo que se fala de uma "EUROPA A DUAS VELOCIDADES". Isto significa que alguns países estariam preparados para intensificar o desenvolvimento de uma política Europeia comum em determinadas áreas importantes, enquanto outros países não estariam. Diga-me, por favor, para cada um dos seguintes países, se os vê ou não como preparados para intensificar o desenvolvimento de uma política Europeia comum em determinadas áreas importantes.
(MOSTRAR CARTÃO 6)

LER	SIM, PREPARADOS		NÃO, NÃO PREPARADOS	NÃO SABE
a) Bélgica	45	1	2	3
b) Dinamarca	46	1	2	3
c) Alemanha	47	1	2	3
d) Grécia	48	1	2	3
e) Espanha	49	1	2	3
f) França	50	1	2	3
g) Irlanda	51	1	2	3
h) Itália	52	1	2	3
i) Luxemburgo	53	1	2	3
j) Holanda	54	1	2	3
k) Portugal	55	1	2	3
l) Reino Unido	56	1	2	3
m) Áustria	57	1	2	3
n) Finlândia	58	1	2	3
o) Suécia	59	1	2	3

- Q.20 No que diz respeito à ideia de "A EUROPA A DUAS VELOCIDADES", qual das seguintes afirmações se encontra mais próxima da sua opinião pessoal?
(MOSTRAR CARTÃO 7 - LER)

- Os países que se encontram preparados para intensificar o desenvolvimento de uma política Europeia comum em determinadas áreas importantes deveriam fazê-lo sem terem que esperar pelos outros 60 1
- ou Os países que se encontram preparados para intensificar o desenvolvimento de uma política Europeia comum em determinadas áreas importantes deveriam esperar até que todos os Estados Membros da União Europeia estivessem preparados 2
- Não sabe 3

Q.21

- a) Na sua opinião, quais são os países cujos governos são mais a favor da tomada de mais acções conjuntas no quadro da União Europeia.

(MOSTRAR CARTÃO 8 - MÁXIMO 3 RESPOSTAS)

- b) Na sua opinião, quais são os países cujos governos são mais contra a tomada de mais acções conjuntas no quadro da União Europeia.

(MOSTRAR CARTÃO 8 - MÁXIMO 3 RESPOSTAS)

	A FAVOR MÁX. 3	CONTRA MÁX. 3
Bélgica	61 1'	62 1'
Dinamarca	2'	2'
Alemanha	3'	3'
Grécia	4'	4'
Espanha	5'	5'
França	6'	6'
Irlanda	7'	7'
Itália	8'	8'
Luxemburgo	9'	9'
Holanda	10'	10'
Portugal	11'	11'
Reino Unido	12'	12'
Áustria	13'	13'
Finlândia	14'	14'
Suécia	15'	15'

Q.22 Qual destas 3 possibilidades escolheria para o futuro imediato da União Europeia?

(CARTÃO 9 - LER) (UMA SÓ RESPOSTA)

A União Europeia deveria ficar tal como está	63 1
Os actuais países membros deveriam tomar mais acções conjuntas no quadro da União Europeia	2
Deveriam aderir novos estados membros	3
Abandono/colapso da União Europeia (SE ESPONTÂNEO) .	4
Nenhuma destas (SE ESPONTÂNEO)	5
Não sabe	4

Q.23 Num futuro próximo, como se vê a si próprio ...? (LER) (UMA SÓ RESPOSTA)

Como Português, unicamente	64	1
Como Português e Europeu		2
Como Europeu e Português		3
Como Europeu, unicamente		4
Não sabe		5

Q.24 Tente imaginar a Europa no ano 2010. Pensa que as seguintes situações se terão tornado uma realidade ou não?

LER RODAR A ORDEM DE LEITURA EM CADA ENTREVISTA	SIM	NÃO	NÃO SABE	
a) Outros países Europeus, tais como a Hungria, Polónia, a República Checa ou a Eslováquia ter-se-ão tornado membros da União Europeia	65	1	2	3
b) O/A Senhor/a e os seus filhos usarão regularmente notas e cheques de um único sistema monetário europeu	66	1	2	3
c) O/A Senhor/a e os seus filhos estudarão, trabalharão, viverão em qualquer um dos países da União Europeia tal como o fazem hoje em Portugal	67	1	2	3
d) Lutaremos juntos no seio da União Europeia contra o terrorismo e o crime organizado, tal como a mafia	68	1	2	3
e) A União Europeia actuará em conjunto no que respeita à política militar e à política de defesa	69	1	2	3
f) A União Europeia actuará em conjunto no que respeita aos grandes princípios da política económica	70	1	2	3
g) A União Europeia actuará em conjunto no que respeita aos grandes princípios da política social e de emprego	71	1	2	3
h) Em toda a União Europeia a taxa de desemprego será mais baixa do que hoje	72	1	2	3
i) Os produtos e serviços europeus serão tão competitivos como os produtos e serviços americanos nos mercados mundiais	73	1	2	3
j) Os produtos e serviços europeus serão tão competitivos como os produtos e serviços japoneses nos mercados mundiais	74	1	2	3

Q.25 e 26 = BRANCAS - Cols.: (75) e (76) = BRANCAS

Q.27 É a favor ou contra a formação de uma União Europeia com um Governo Europeu responsável perante o Parlamento Europeu?

A favor	77	1
Contra		2
Não sabe		3

Q.28 Há pessoas que pensam que certas áreas de acção política deveriam ser decididas pelo governo português, enquanto que outras áreas deveriam ser decididas em comum no seio da União Europeia.

De entre as áreas de acção política seguintes quais são aquelas que, em sua opinião, deveriam ser decididas pelo governo português e aquelas em que as decisões deveriam ser tomadas em conjunto no seio da União Europeia?

LER - RODANDO A ORDEM	PELO GOVERNO PORTUGUÊS		EM COMUM NO SEIO DA U. EUROPEIA	NÃO SABE
a) Defesa	78	1	2	3
b) A protecção do meio ambiente	79	1	2	3
c) A moeda	80	1	2	3
d) A cooperação com os países em vias de desenvolvimento, Terceiro Mundo	81	1	2	3
e) A saúde e a segurança social	82	1	2	3
f) O ensino	83	1	2	3
g) As regras de base em matéria de Rádio, de Televisão e de Imprensa	84	1	2	3
h) A investigação científica e tecnológica	85	1	2	3
i) O imposto IVA (imposto sobre o valor acrescentado)	86	1	2	3
j) A política externa relativa aos países exteriores à Comunidade Europeia	87	1	2	3
k) A participação de representantes dos trabalhadores na direcção das empresas	88	1	2	3
l) A política industrial	89	1	2	3
m) A política cultural	90	1	2	3
n) A política de imigração	91	1	2	3
o) As regras em matéria de asilo político	92	1	2	3
p) A saúde e a segurança dos trabalhadores	93	1	2	3
q) Ocupar-se do desemprego	94	1	2	3
r) Luta contra a droga	95	1	2	3
s) Agricultura	96	1	2	3
t) Igualdade entre homens e mulheres	97	1	2	3
u) A política dos consumidores	98	1	2	3
v) Ajudar as regiões que têm dificuldades económicas	99	1	2	3

Q.29 De facto, o Governo e o Parlamento português em conjunto com os dos outros países da União Europeia, acordaram que um determinado número de áreas políticas serão decididas no seio da União Europeia, e não por cada país separadamente.

Diga-me, por favor, qual ou quais as áreas políticas que já são, pelo menos em parte, decididas a nível da União Europeia?

(MOSTRAR CARTÃO 10 - VÁRIAS RESPOSTAS POSSÍVEIS)

A defesa	100	1'
A protecção do ambiente		2'
A moeda		3'
A cooperação com os países em vias de desenvolvimento, Terceiro Mundo		4'
A saúde e a segurança social		5'
O ensino		6'
As regras de base em matéria de Rádio, de Televisão e de Imprensa		7'
A investigação científica e tecnológica		8'
O imposto IVA (imposto sobre o valor acrescentado) ..		9'
A política externa relativa aos países exteriores à União Europeia		10'
A participação de representantes dos trabalhadores na direcção das empresas		11'
A política industrial		12'
A política cultural		13'
A política de imigração		14'
As regras em matéria de asilo político		15'
A saúde e a segurança dos trabalhadores		16'
A luta contra o desemprego		17'
A luta contra a droga		18'
A agricultura		19'
A igualdade entre homens e mulheres		20'
A política de consumo		21'
Ajudar as regiões que têm dificuldades económicas ..		22'
Não sabe		23'

Q.30 Na realidade, todas estas áreas políticas são, pelo menos em parte, decididas conjuntamente no seio da União Europeia. Diga-me, por favor, em relação a cada uma delas, se gostaria ou não de receber mais informação a seu respeito.

MOSTRAR CARTÃO 10	SIM	NÃO	NÃO SABE
a) A defesa	101 1	2	3
b) A protecção do ambiente	102 1	2	3
c) A moeda	103 1	2	3
d) A cooperação com os países em vias de desenvolvimento, Terceiro Mundo	104 1	2	3
e) A saúde e a segurança social	105 1	2	3
f) O ensino	106 1	2	3
g) As regras de base em matéria de Rádio, de Televisão e de Imprensa	107 1	2	3
h) A investigação científica e tecnológica	108 1	2	3
i) O imposto IVA (imposto sobre o valor acrescentado)	109 1	2	3
j) A política externa relativa aos países exteriores à União Europeia	110 1	2	3
k) A participação de representantes dos trabalhadores na direcção das empresas	111 1	2	3
l) A política industrial	112 1	2	3
m) A política cultural	113 1	2	3
n) A política de imigração	114 1	2	3
o) As regras em matéria de asilo político	115 1	2	3
p) A saúde e a segurança dos trabalhadores	116 1	2	3
q) A luta contra o desemprego	117 1	2	3
r) A luta contra a droga	118 1	2	3
s) A agricultura	119 1	2	3
t) A igualdade entre homens e mulheres	120 1	2	3
u) A política de consumo	121 1	2	3
v) Ajudar as regiões que têm dificuldades	122 1	2	3

Q.31 De uma forma geral, como é que preferiria receber esta informação? Por favor dê somente uma resposta.

(MOSTRAR CARTÃO 11 - LER - UMA SÓ RESPOSTA)

Um pequeno panfleto dando apenas um resumo 123 1
 Uma brochura mais detalhada 2
 Um livro com uma descrição completa 3
 Uma cassete de vídeo 4
 Uma disquete de leitura (CD-Rom) de computador 5
 Um terminal de computador que permita consultar o
 banco de dados 6
 Não sabe 7

Q.32 Para obter esta informação, estaria disposto, ou não, a ...?

LER	SIM	NÃO	NÃO SABE
a) Ligar para um número de telefone especialmente reservado para o efeito e pagar pela chamadas	124 1	2	3
b) Enviar um fax para um número especialmente reservado para o efeito e pagar por esse envio	125 1	2	3
c) Ligar para um número de telefone gratuito especialmente reservado para o efeito	126 1	2	3
d) Enviar um fax para um número especialmente reservado para o efeito mas não pagar pelo envio	127 1	2	3
e) Escrever, enviar uma carta para uma pessoa competente nesta área	128 1	2	3
f) Ir a um escritório de informações da Comissão Europeia	129 1	2	3
g) Dirigir-se a um serviço de informação pública	130 1	2	3
h) Procurar um jornalista, que seja um perito em assuntos europeus	131 1	2	3
i) Consultar bancos de dados, através de um terminal de computador instalado na sua aldeia/vila/cidade	132 1	2	3
j) Consultar bancos de dados através do seu computador pessoal (de casa ou do escritório)	133 1	2	3

Q.33 Quanto estaria eventualmente disposto a pagar pelo tipo de informação que prefere?

(MOSTRAR CARTÃO 12)

Nada	134	1
Entre 200 e 500\$00		2
Entre 600 a 1.000\$00		3
Entre 1.200 e 2.000\$00		4
Mais de 2.000\$00		5
Não sei		6

A TODOS

Q.34 Pessoalmente o/a Senhor/a diria que a realização do Mercado Único Europeu em princípios de 1993 o/a fez sentir muito esperançado/a, um pouco esperançado/a, um pouco receoso/a, muito receoso/a?

Muito esperançado/a	135	1
Um pouco esperançado/a		2
Um pouco receoso/a		3
Muito receoso/a		4
Não sabe		5

Q.35 Qual é a sua opinião sobre cada uma das seguintes propostas? Pode dizer-me, para cada proposta, se é a favor ou se é contra?
(MUDAR A ORDEM DE LEITURA EM CADA ENTREVISTA)

LER	FAVOR	CONTRA	N/SAZ
a) Deveria haver uma União Monetária Europeia, com uma moeda única que substituiria até 1999, o ESCUDO e todas as outras moedas nacionais dos países membros da União Europeia	136	1	2 3
b) Deveria haver uma União Monetária Europeia, com um Banco Central Europeu prossequindo uma política de estabilidade monetária, isto é, uma política de luta contra a inflação	137	1	2 3
c) Os Países Membros da União Europeia deveriam ter uma política externa comum, para com os países que não fazem parte da União Europeia	138	1	2 3
d) Os Países Membros da União Europeia deveriam trabalhar na elaboração de uma política de defesa comum	139	1	2 3
e) O Presidente e os membros da Comissão Europeia deveriam ter o apoio de uma maioria do Parlamento Europeu. De outra forma deveriam demitir-se	140	1	2 3
f) No que diz respeito a legislação, impostos e despesas da União Europeia, o Parlamento Europeu deveria ter os mesmos direitos que o Conselho de Ministros que representa os Governos nacionais	141	1	2 3
g) Qualquer cidadão de outro País da União Europeia, que resida em Portugal deveria ter o direito de votar nas eleições autárquicas	142	1	2 3
h) Qualquer cidadão de outro país da União Europeia que resida em Portugal deveria ter o direito de se candidatar às eleições autárquicas	143	1	2 3
i) A União Europeia deveria ter um Governo Europeu, responsável perante o Parlamento Europeu e perante o Conselho Europeu dos Chefes de Estado e de Governo	144	1	2 3
j) A União Europeia deveria ser responsável unicamente por assuntos que não pudessem ser eficazmente resolvidos pelos Governos Nacionais, Regionais e Locais	145	1	2 3
k) Deveria ser ensinado às crianças na escola a forma como as instituições da União Europeia funcionam	146	1	2 3
l) A União Europeia deveria financiar a produção de filmes e de programas de televisão de forma a conseguir um melhor equilíbrio entre as produções americanas, japonesas e europeias	147	1	2 3

Q.36 Tendo tudo em consideração, diria que esta nova "União Europeia", como é agora chamada, o/a faz sentir muito esperançado/a, um pouco esperançado/a, um pouco receoso/a ou muito receoso/a?

Muito esperançado/a 148 1
 Um pouco esperançado/a 2
 Um pouco receoso/a 3
 Muito receoso/a 4

Q.37 Muitas decisões importantes são tomadas pela União Europeia. Elas podem ser tomadas no interesse de pessoas como o/a Senhor/a, ou podem não o ser.

Em que medida sente que pode confiar em cada uma das seguintes instituições por estar convencido de que essas decisões são do interesse de pessoas como o/a Senhor/a?

LER	CONFIA TOTALMENTE	NÃO CONFIA TOTALMENTE	NÃO SABE
a) Comissão Europeia	149 1	2	3
b) Governo Português	150 1	2	3
c) Parlamento Europeu	151 1	2	3
d) Assembleia da República Portuguesa	152 1	2	3
e) Conselho de Ministros da União Europeia, representando os governos nacionais	153 1	2	3

Q.38 Em sua opinião, actualmente, o Parlamento Europeu desempenha na VIDA DA UNIÃO EUROPEIA um papel? (LER)

Muito importante 154 1
 Importante 2
 Pouco importante 3
 ou Nada importante 4
 Não sabe 5

Q.39 Pessoalmente, gostaria que o Parlamento Europeu desempenhasse um papel mais importante ou menos importante do que aquele que actualmente desempenha?

Mais importante 155 1
 Menos importante 2
 O mesmo (SE ESPONTÂNEA) 3
 Não sabe 4

Q.40 Como cidadão Europeu, pensa que o Parlamento Europeu protege os seus interesses ...? (LER)

Muito bem 156 1
 Bem 2
 Não muito bem 3
 Nada bem 4
 Não sei 5

- a) Desta lista indique-me, por favor, qual a área ou as áreas políticas que o Parlamento Europeu deveria prestar particular atenção?
(MOSTRAR CARTÃO 13 - 3 RESPOSTAS NO MÁXIMO)
- b) E a que área ou áreas políticas deveria a Assembleia da República Portuguesa prestar particular atenção?
(MOSTRAR CARTÃO 13 - 3 RESPOSTAS NO MÁXIMO)

A política de defesa	157	1
A protecção do meio ambiente		2
A protecção do consumidor		3
A moeda e a política económica		4
A cooperação com os países em vias de desenvolvimento, Terceiro Mundo		5
A saúde e a segurança do social		6
Outras áreas da política social		7
Política de educação e cultura		8
Investigação científica e tecnológica		9
A política externa relativa aos países exteriores à União Europeia		10
A política de imigração		11
Os direitos humanos no Mundo inteiro		12
Não sei		13

Q.42 A 49: BRANCAS
COLS. (158) A (168): BRANCAS

FALEMOS AGORA SOBRE OUTRO TEMA

Q.50

- a) Já alguma vez ouviu ou não falar do Fundo Monetário Internacional, o "FMI"?
- b) E do Banco Mundial?
- c) E do GATT?
- d) E da Organização Mundial do Comércio, a "OMC"?
- e) E já ouviu ou não falar sobre as negociações comerciais entre a União Europeia e os Estados Unidos, "A Ronda do Uruguai", onde houve um certo desacordo sobre a agricultura?

	SIM	NÃO	N/SABE
a) O Fundo Monetário Internacional, o "FMI"	169 1	2	3
b) O Banco Mundial	170 1	2	3
c) O GATT	171 1	2	3
d) A Organização Mundial do Comércio, a "OMC"	172 1	2	3
e) As negociações comerciais entre a União Europeia e os Estados Unidos, "a Ronda do Uruguai"	173 1	2	3

- Q.51 O Banco Mundial e o Fundo Monetário Internacional (o FMI) são organizações mundiais cujo objectivo é regular as relações económicas entre os diferentes países do mundo.
Quer tenha ou não ouvido falar deles, como é que acha que os interesses dos países da União Europeia podem ser mais bem defendidos nestas grandes organizações?
(MOSTRAR CARTÃO 14 - LER)

Pela União Europeia no seu conjunto	174	1
Por cada um dos Estados Membros da União Europeia		
individualmente		2
Depende (SE ESPONTÂNEO)		3
Não sabe		4

- Q.52 Após as negociações comerciais do GATT, "a Ronda do Uruguai", foi criada em 1 de Janeiro de 1995 a Organização Mundial do Comércio para regular o comércio internacional de mercadorias, serviços e da propriedade intelectual. A União Europeia e cada um dos seus estados membros estão representados nela.
Quer tenha ou não ouvido falar deles, como é que acha que interesses dos países da União Europeia podem ser mais bem defendidos nesta Organização Mundial do Comércio?
(MOSTRAR CARTÃO 14 - LER)

Pela União Europeia no seu conjunto	175	1
Por cada um dos Estados Membros da União Europeia		
individualmente		2
Depende (SE ESPONTÂNEO)		3
Não sabe		4

- Q.53 Um conflito entre os Estados Unidos da América e a União Europeia sobre os assuntos agrícolas bloqueou durante meses as negociações do GATT sobre a Organização Mundial do Comércio. Pessoalmente pensa, ou não, que os interesses agrícolas tiveram um papel bastante importante nessas negociações?

Sim	176	1
Não		2
Não sabe		3

- Q.54 Para fazer face às grandes potências como os Estados Unidos, o Japão ou a China, como é que pensa que os interesses económicos, financeiros e monetários dos Estados Membros da União Europeia podem ser mais bem representados na Organização Mundial do Comércio, no Fundo Monetário Internacional ou no Banco Mundial?
MOSTRAR CARTÃO 14 - LER)

Pela União Europeia no seu conjunto	177	1
Por cada um dos Estados Membros da União Europeia		
individualmente		2
Depende (SE ESPONTÂNEO)		3
Não sabe		4

Q.55 Qual destas duas afirmações mais se aproxima do seu ponto de vista?
MOSTRAR CARTÃO 15 - LER)

A - As regras internacionais do comércio deveriam ser aplicadas a todos os produtos, sem nenhuma excepção, porque a livre-troca deve ser protegida 178 1

B - As regras internacionais do comércio não deveriam ser aplicadas nos produtos culturais, tais como filmes, programas de televisão, etc. ... porque as culturas nacionais devem ser protegidas 2

IREMOS AGORA PASSAR A OUTRO TEMA.

Q.56 Já alguma vez viu, leu ou ouviu alguma coisa sobre os perigos da radio-actividade? (Se SIM) Qual/is foi(foram) a/s fonte/s dessas informações?
(SÃO POSSÍVEIS VÁRIAS RESPOSTAS) (MOSTRAR CARTÃO 16)

Jornais	179	1'
Revistas		2'
Imprensa especializada		3'
Televisão		4'
Rádio		5'
Documentação recebida em casa		6'
Exposições		7'
Visita a central nuclear		8'
Outras		9'
Nunca viu, leu ou ouviu sobre o assunto		10
Não sabe		11

Q.57 Duma maneira geral, sente-se muito satisfeito, satisfeito, não satisfeito ou mesmo nada satisfeito com a informação que recebe sobre radio-actividade no nosso país?

Muito satisfeito	180	1	→	Q.53
Satisfeito		2	→	Q.53
Não satisfeito		3	→	Q.59
Nada satisfeito		4	→	Q.59
Não sabe		5	→	Q.60

Q.58 **(SE MUITO SATISFEITO OU SATISFEITO NA Q.57):** Entre as razões seguintes **(MOSTRAR CARTÃO 17)** quais são aquelas que exprimem melhor a sua satisfação com a informação que recebe sobre radioactividade?
(VÁRIAS RESPOSTAS POSSÍVEIS)

A informação é de confiança	181	1'
A informação é suficiente		2'
A informação é objectiva		3'
A informação é clara e bem explicada		4'
A informação é interessante		5'
A informação é dada prontamente e bem divulgada		6'
Outra razão		7'
Não sabe		8'

Q.59 (SE NÃO SATISFEITO OU NADA SATISFEITO NA Q.57): Entre as razões seguintes (MOSTRAR CARTÃO 18) quais são aquelas que exprimem melhor a sua insatisfação com a informação que recebe sobre radioactividade? (VÁRIAS RESPOSTAS POSSÍVEIS)

A informação não é de confiança	182	1
A informação é insuficiente		2
A informação não é objectiva		3
A informação é complexa e mal explicada		4
A informação não é interessante		5
A informação é comunicada com atraso e mal divulgada.		6
Outra razão		7
Não sabe		8

A TODOS

Q.60 A informação sobre os níveis de radioactividade pode provir de diferentes fontes. Para cada fonte de informação que lhe vou citar, pode dizer-me, por favor, em que medida lhe merece confiança para lhe transmitir a verdade sobre os níveis de radioactividade em Portugal: total confiança, alguma confiança, não muita confiança ou nenhuma confiança? (MOSTRAR CARTÃO 19)

LER	TOTAL CONFIANÇA	ALGUMA CONFIANÇA	NÃO MUITA CONFIANÇA	NENHUMA CONFIANÇA	NÃO SABE
Associações de ecologistas	183 1	2	3	4	5
Médicos	184 1	2	3	4	5
Cientistas independentes	185 1	2	3	4	5
Professores	186 1	2	3	4	5
Poderes públicos	187 1	2	3	4	5

Q.61 De entre as qualidades seguintes quais são aquelas que, principalmente, espera das pessoas que o/a informam sobre os níveis de radioactividade em Portugal? (MOSTRAR CARTÃO 20) (VÁRIAS RESPOSTAS POSSÍVEIS)

- Muito bons conhecimentos científicos sobre o assunto	188	1
- Uma verdadeira independência a quaisquer interesses económicos e industriais		2
- A capacidade de explicar claramente o que se passa sobre o assunto		3
- Uma boa compreensão das preocupações do público ...		4
- Uma verdadeira independência relativamente ao poder político		5
- Um muito bom conhecimento dos problemas da saúde ..		6
- Outra		7
- Não sabe		8

Q.62 Vou ler-lhe algumas opiniões a propósito de energia nuclear e de radio-actividade. Para cada uma delas, gostaria que me dissesse se está mais de acordo ou mais em desacordo?

LER	MAIS DE ACORDO	MAIS DE DESACORDO	NÃO SABE
Viver próximo de uma Central Nuclear aumenta o risco de cancro ou de vir a ter crianças não normais	189 1	2	3
O problema da stockagem dos desperdícios radioactivos não foi ainda resolvido: deitar nas profundezas do mar ou enterrar estes desperdícios radioactivos não pode ser efectuado sem contaminar o meio ambiente	190 1	2	3
No nosso país, o risco de contaminação radio-activa é menor do que o risco da poluição por produtos químicos	191 1	2	3
Um acidente do tipo daquele de Chernobyl não pode acontecer numa central nuclear da Europa Ocidental	192 1	2	3
Um país que disponha de uma central nuclear numa região fronteiriça deve manter os países vizinhos constantemente informados sobre o funcionamento da central	193 1	2	3

Q.63 Vou-lhe mostrar um certo número de situações que expõem as pessoas a radiações. Desta lista (MOSTRAR CARTÃO 21) pode dizer-me, por favor, quais são as duas situações, que em sua opinião, produzem consequências mais graves? (DUAS RESPOSTAS POSSÍVEIS)

Viver próximo de uma Central Nuclear	194 1
Fazer uma estada prolongada nas montanhas	2
Residir próximo de uma mina de extracção de urânio ..	3
Bases de ensaio de armas nucleares militares	4
Tirar uma radiografia (Raio X)	5
Viver próximo de uma estrada por onde são transporta- dos minerais e desperdícios radioactivos	6
Viajar de avião a alta altitude	7
Nenhuma destas (SE ESPONTÂNEA)	8
Não sabe	9

ENTREV.: PERGUNTAR AS QUESTÕES Q.64 A Q.84 APENAS AOS INDIVÍDUOS COM IDADES DOS 15 AOS 24 ANOS.

MUDEMOS AGORA PARA OUTRO TEMA.

Q.64 Pode-se ver o problema da droga de diferentes maneiras.

- a) Para si, é principalmente ...? (MOSTRAR CARTÃO 22) (UMA SÓ RESPOSTA)
b) E a seguir? (MOSTRAR CARTÃO 22 NOVAMENTE) (UMA SÓ RESPOSTA)

	a) PRINCIPALMENTE		b) A SEGUIR	
... um problema de maturidade (os drogados são sobretudo jovens)	195	1	196	1
... um problema social (os drogados são um encargo para a sociedade)		2		2
... um problema de saúde (os drogados arruinam a sua própria saúde)		3		3
... um problema moral (é preciso ajudá-los)		4		4
... um problema de criminalidade (os drogados aumentam a insegurança)		5		5
... um problema económico (os drogados arruinam-se para comprar droga)		6		6
Não sabe		7		7

Q.65 Pensa que o consumo de drogas pode conduzir ...?

LER	SIM		NÃO	N/SABE
... à SIDA	197	1	2	3
... à prostituição	198	1	2	3
... a problemas de saúde	199	1	2	3
... a problemas sociais	200	1	2	3
... à violência	201	1	2	3
... ao suicídio	202	1	2	3
... à perda de personalidade	203	1	2	3
... a problemas com a justiça	204	1	2	3

Q.66 Em sua opinião, quais são as principais razões que levam certas pessoas a consumir drogas?

(MOSTRAR CARTÃO 23 - LER - VÁRIAS RESPOSTAS POSSÍVEIS)

Insucesso escolar ou profissional	205	1
Esquecer os seus problemas		2
Solidão		3
Fazer como os amigos		4
Melhorar o seu desempenho/actuação		5
Fazer amigos		6
Incutir confiança em si próprio		7
Problemas familiares		8
Problemas de relacionamento		9
Não sabe		10

Q.67 De entre as drogas seguintes ... (MOSTRAR CARTÃO 24)

- a) De quais já ouviu falar?
- b) Quais já viu?
- c) Quais já lhe foram propostas para consumo?
- d) Quais, em sua opinião, são perigosas?

	a) OUVIU FALAR		b) VIU		c) PROPOSTAS		d) PERIGOSAS	
Marijuana	206	1'	207	1'	208	1'	209	1'
Canabis, haxixe		2'		2'		2'		2'
Morfina		3'		3'		3'		3'
Heroína		4'		4'		4'		4'
Cocaína		5'		5'		5'		5'
LSD		6'		6'		6'		6'
Crack		7'		7'		7'		7'
Extasy (XTC)		8'		8'		8'		8'
Colas, solventes		9'		9'		9'		9'
Esteróides, produtos estimulantes		10'		10'		10'		10'
Nenhum destes (SE ESPONTÂNEO)		11'		11'		11'		11'

Q.68 (SE FORAM PROPOSTAS ALGUMAS DESTAS DROGAS - CÓDIGOS 1 A 10 NA Q.67)

Que idade tinham quando lhe propuseram pela primeira vez uma destas drogas? (SE NUNCA : CODIFICAR 00)

210

A TODOS

Q.69 Em sua opinião, estas drogas consomem-se com frequência, às vezes ou nunca ...?

	COM FREQUÊNCIA	ÀS VEZES	NUNCA	NÃO SABE
a) ... na rua	211 1	2	3	4
b) ... na ou nas imediações das escolas, colégios, universidades, etc.	212 1	2	3	4
c) ... em festas particulares	213 1	2	3	4
d) ... em bares, discotecas	214 1	2	3	4
e) ... em concertos, festivais	215 1	2	3	4
f) ... em clubes desportivos	216 1	2	3	4
g) ... noutros clubes ou centros de lazer	217 1	2	3	4
h) ... no período de férias	218 1	2	2	4

A TODOS

Q.70 Pensa que obter droga é ...? (LER)

Muito difícil	219	1	-	0.72
Difícil		2	-	0.72
Fácil		3	-	0.71
Muito fácil		4	-	0.71
Não sabe		5	-	0.72

Q.71 Em sua opinião, pode-se ou não se pode arranjar droga ... (LER)

	SIM	NÃO	N/SABE
a) ... entre amigos ou conhecidos	220 1	2	3
b) ... por intermédio do seu/sua marido/ mulher/companheiro/a ou membro da família	221 1	2	3
c) ... na rua	222 1	2	3
d) ... na ou nas imediações das escolas, colégios, universidades, etc.	223 1	2	3
e) ... em festas	224 1	2	3
f) ... em bares, discotecas	225 1	2	3
g) ... em concertos, festivais	226 1	2	3
h) ... em clubes desportivos	227 1	2	3
i) ... noutros clubes ou centros de la- zer	228 1	2	3
j) ... através de um médico	229 1	2	3
k) ... no período de férias	230 1	2	3

A TODOS

Q.72 Qual é, em sua opinião, a principal prioridade para eliminar o problema da droga? (MOSTRAR CARTÃO 25) (UMA SÓ RESPOSTA)

Reprimir os traficantes	231 1
Informar sobre os problemas da droga	2
Promover e educar as pessoas sobre o que é uma vida saudável	3
Resolver os problemas sociais e económicos tal como o desemprego	4
Tomar novas medidas legislativas, reprimindo menos o consumo de drogas	5
Tomar novas medidas legislativas, reprimindo mais o consumo de drogas	6
Melhorar o tratamento aos drogados	7
Intensificar a investigação científica	8
Não sabe	9

Q.73 Na sua opinião, para obter uma informação ou um conselho em matéria de toxicodependência, é melhor falar com ...?

(MOSTRAR CARTÃO 26 - LER - VÁRIAS RESPOSTAS POSSÍVEIS)

... um amigo	232	1
... um médico		2
... um serviço telefónico de acolhimento a drogados		3
... um centro de tratamento especializado		4
... um departamento da polícia		5
... um serviço de ajuda social		6
Não sabe		7

Q.74 Algumas pessoas dizem que existem medicamentos cuja utilização é tão perigosa como as drogas mais duras.

Em sua opinião, parece-lhe que isto é ...? (LER)

Verdade, de certeza	233	1
Provavelmente é verdade		2
Provavelmente não é verdade		3
Não é verdade de certeza		4
Não sabe		5

Q.75 Como talvez saiba, a análise da urina permite detectar a presença e o consumo de drogas. O/A Senhor/a estaria de acordo ou em desacordo que ...? (LER)

LER	DE ACORDO	EM DESACORDO	NÃO SABE
A polícia pudesse aplicar este teste sempre que tivesse suspeitas	234 1	2	3
Um empregador pudesse aplicar este teste no recrutamento dos seus empregados	235 1	2	3
Um empregador pudesse aplicar este teste sempre que houvesse suspeitas	236 1	2	3
Uma companhia de seguros pudesse aplicar este teste quando um cliente pretendesse um seguro de vida	237 1	2	3
Se lhe pedissem, eventualmente, para se submeter a este teste	238 1	2	3

E agora o nosso último tema ... SIDA.

Q.76 Tenho aqui uma lista de afirmações acerca da SIDA. Para cada uma delas, poderia dizer-me se está mais de acordo ou mais em desacordo?

LER	MAIS DE ACORDO	MAIS EM DESACORDO	NÃO SABE
a) As pessoas falam demasiado da SIDA	239 1	2	3
b) Deveríamos receber mais informação sobre a SIDA	240 1	2	3
c) Gasta-se demasiado em investigação sobre a SIDA. O dinheiro seria melhor empregue em investigação sobre outras doenças, como o cancro	241 1	2	3
d) Eu nunca contrairei SIDA: é uma coisa que só acontece a outros	242 1	2	3

Q.77 Pode ver-se os doentes com SIDA de diferentes maneiras. Tenho aqui alguns termos utilizados para os descrever. Na sua opinião, um doente com SIDA é quase sempre, sim ou não, ...?

LER	SIM	NÃO	NÃO SABE
a) ... alguém que assumiu riscos na sua vida sexual	243 1	2	3
b) ... alguém que está doente e que é necessário tratar	244 1	2	3
c) ... alguém que negligenciou a higiene e o asseio	245 1	2	3
d) ... alguém que andava em más companhias	246 1	2	3
e) ... alguém que representa um perigo para a sociedade	247 1	2	3
f) ... alguém que se submeteu a uma transfusão de sangue	248 1	2	3

Q.78 Em sua opinião, pode contrair-se o vírus da SIDA por cada uma das seguintes maneiras - sim, é possível ou não?

LER	SIM	É POSSÍVEL	NÃO	N/SABE
a) Comer uma refeição preparada por alguém com SIDA ou seropositivo	249 1	2	3	4
b) Pegar em objectos tocados por alguém com SIDA ou que é seropositivo	250 1	2	3	4
c) Beber por um copo que é utilizado por alguém com SIDA ou que é seropositivo	251 1	2	3	4
d) Sentar-se na mesma sanita utilizada por alguém com SIDA ou que é seropositivo	252 1	2	3	4
e) Ser injectado com agulhas usadas em alguém com SIDA ou que é seropositivo	253 1	2	3	4
f) Receber sangue de alguém com SIDA ou que é seropositivo	254 1	2	3	4
g) Apertar a mão de alguém com SIDA ou que é seropositivo	255 1	2	3	4
h) Beijar a boca de alguém com SIDA ou que é seropositivo	256 1	2	3	4
i) Ter relações sexuais com alguém com SIDA ou que é seropositivo	257 1	2	3	4
j) Cuidar de alguém com SIDA ou que é seropositivo	258 1	2	3	4
k) Dar sangue	259 1	2	3	4
l) Dar plasma	260 1	2	3	4

Q.79 Diria que, por causa da SIDA, tem agora mais receio ou não de ...?

LER	MAIS RECEIO	NÃO MAIS RECEIO	NÃO SABE
a) Das condições de segurança actual do sangue e seus componentes	261 1	2	3
b) Dar sangue	262 1	2	3
c) Receber transfusões de sangue	263 1	2	3
d) Levar uma injeção	264 1	2	3
e) Submeter-se a uma intervenção cirúrgica	265 1	2	3

Q.80 Para eliminar o problema da SIDA, ou pelo menos travar o seu desenvolvimento pode-se actuar de diferentes maneiras. (MOSTRAR CARTÃO 27)

- a) Qual é no seu ponto de vista a primeira prioridade?
b) E a seguir? E a seguir?

	a) PRIMEIRA PRIORIDADE	b) OUTRAS
Campanha de informação sobre os tipos de comportamentos que expõem as pessoas à infecção do vírus da SIDA	266 1	267 1'
Aumentar o esforço de identificar as pessoas doentes	2	2'
Tratar os doentes com SIDA e olhar por eles	3	3'
Financiar pesquisas para encontrar uma vacina	4	4'
Não sabe	5	5'

Q.81 Para cada uma destas opções, sente que as medidas actualmente tomadas em Portugal são muito eficazes, eficazes, pouco eficazes ou nada eficazes? (MOSTRAR CARTÃO 27)

LER	MUITO EFICAZES	EFICAZES	POUCO EFICAZES	NADA EFICAZES	NÃO SABE
a) Campanha de informação sobre os tipos de comportamentos que expõem as pessoas à infecção do vírus da SIDA	268 1	2	3	4	5
b) Aumentar o esforço de identificar as pessoas doentes	269 1	2	3	4	5
c) Tratar os doentes com SIDA e olhar por eles	270 1	2	3	4	5
d) Financiar pesquisas para encontrar uma vacina	271 1	2	3	4	5

- Q.82 Retomemos esta mesma lista de acções possíveis.
Para qual ou quais dessas acções lhe parece útil ou inútil haver esforços de colaboração e harmonização no seio da União Europeia?
(MOSTRAR CARTÃO 27 NOVAMENTE)

LER	ÚTIL	INÚTIL	NÃO SABE
a) Campanha de informação sobre os tipos de comportamentos que expõem as pessoas à infecção do vírus da SIDA	272 1	2	3
b) Aumentar o esforço de identificar as pessoas doentes	273 1	2	3
c) Tratar os doentes com SIDA e olhar por eles	274 1	2	3
d) Financiar pesquisas para encontrar uma vacina	275 1	2	3

- Q.83 O/A Senhor/a acredita ou não que os seguintes meios de precaução são eficazes contra a SIDA ...? (MOSTRAR CARTÃO 28)

LER	SIM	NÃO	NÃO SABE
a) O uso de produtos espermicidas	276 1	2	3
b) O uso de preservativos	277 1	2	3
c) A pílula contraceptiva	278 1	2	3
d) A abstenção de relações sexuais	279 1	2	3

- Q.84 O aparecimento e a difusão da SIDA levou a que pessoalmente o/a Sr/a ..., sim ou não? (MOSTRAR CARTÃO 29)

LER	SIM	NÃO	NÃO SABE
a) Tenha mais precauções naquilo em que toca	280 1	2	3
b) Procure mais estabilidade na escolha de parceiros	281 1	2	3
c) Tome precauções nas relações sexuais	282 1	2	3
d) Evite certos sítios (recintos/estabelecimentos)	283 1	2	3
e) Evite certas companhias/tipos de pessoas	284 1	2	3

DADOS DEMOGRÁFICOS

A TODOS

- D.1 A propósito de política, as pessoas falam de "Direita" e de "Esquerda". O/A Senhor/a pode situar a sua posição nesta escala?
(MOSTRAR CARTÃO 30) (NADA SUGERIR. A PESSOA DEVE-SE SITUAR NUM QUADRADO, SE HESITAR, INSISTIR)

	ESQUERDA										DIREITA
285	1	2	3	4	5	6	7	8	9	10	

Recusa responder 286 1
Não sabe 2

D.2 e D.3 = BRANCAS

- D.4 Falemos agora de Eleições Legislativas para a Assembleia da República. Se houvesse "eleições legislativas" amanhã (SE O/A ENTREVISTADO/A TEM MENOS DE 18 ANOS, ACRESCENTAR: e pudesse votar) em que partido votaria?

CDU - Coligação Democrática Unitária	287	01
CDS/PP-Centro Democrático Social/Partido Popular ..		02
PPM - Partido Popular Monárquico		03
PRD - Partido Renovador Democrático		04
PS - Partido Socialista		05
PSD - Partido Social Democrata		06
PSN - Partido da Solidariedade Nacional		07
PSR - Partido Socialista Revolucionário		08
PCTP/MRPP - Partido Comunista dos Trabalhadores		
Portugueses		09
Outro partido:		20
Votaria em branco		21
Não votaria		22
Não sabe		23
Não responde		24

D.5 Em que partido votou nas últimas "eleições legislativas" de 6 de Outubro de 1991?

CDU - Coligação Democrática Unitária	288	01
CDS/PP - Centro Democrático Social/Partido Popular		02
PPM - Partido Popular Monárquico		03
PRD - Partido Renovador Democrático		04
PS - Partido Socialista		05
PSD - Partido Social Democrata		06
PSN - Partido da Solidariedade Nacional		07
PSR - Partido Socialista Revolucionário		08
PCTP/MRPP - Partido Comunista dos Trabalhadores Portugueses		09
Outro partido:		20
Votou em branco		21
Não votou		22
Não sabe		23
Não responde		24

D.6 = BRANCA

D.7 O/A Senhor/a é ...?

Solteiro/a	289	1
Casado/a		2
Companheiro/a		3
Divorciado/a		4
Separado/a		5
Viúvo/a		6

D.8 Que idade tinha quando terminou ou interrompeu os seus estudos a tempo inteiro?

(SE ESTUDA AINDA CODIFICAR 0|0 E PASSAR À D.10)

290

(Se analfabeto ou nunca estudou codificar 0|1 e passar à D.10)

D.9 Desde que interrompeu os seus estudos a tempo inteiro, o/a Senhor a ... (LER)

LER	MESES
a) ... retomou os estudos? (SE SIM) Durante quantos meses?	<input type="text"/> <input type="text"/> 291
b) ... teve alguma aprendizagem ou formação profissional? (SE SIM) Durante quantos meses?	<input type="text"/> <input type="text"/> 292

N.B. SE NÃO: CODIFICAR 0 0

D.10 (SEXO DO/A ENTREVISTADO/A)

Masculino	293	1
Feminino		2

D.11 Qual é a sua idade?

--	--

 294
anos

D.12 Quantas pessoas vivem em sua casa, incluindo-se a si próprio/a, todos os adultos e crianças?

Uma pessoa	295	1
2 pessoas		2
3 "		3
4 "		4
5 "		5
6 "		6
7 "		7
8 "		8
9 e mais pessoas		9

D13 Quantas crianças, com menos de 15 anos, vivem actualmente no seu lar?

Uma criança	296	1
Duas crianças		2
Três crianças		3
Quatro crianças		4
Cinco crianças		5
Seis crianças		6
Sete crianças		7
Oito crianças		8
Nove crianças ou mais		9
NENHUMA/NÃO TEM CRIANÇAS		10

D.14 O/A Senhor/a ou alguém no seu lar possui ... (LER)

Televisor a cores	297	1
Vídeo gravador		2
Câmara de vídeo		3
Rádio despertador		4
Computador pessoal/micro computador		5
Máquina fotográfica		6
Berbequim eléctrico		7
Fritadeira eléctrica		8
Duas viaturas ou mais		9
Segunda residência ou apartamento para férias		10

D15a) Qual é a sua ocupação/profissão actual?

b) (SE NÃO EXERCE ACTIVIDADE ACTUALMENTE - CÓDIGOS 1 A 4 EM D.15A): Já exerceu uma actividade profissional remunerada anteriormente?

Qual foi a última?

	OCUPAÇÃO ACTUAL		OCUPAÇÃO ANTERIOR	
INACTIVOS				
Responsável pelas compras e pelas tarefas domésticas ou não exercendo qualquer actividade profissional	298	1		
Estudante		2		
Desempregado/temporariamente sem emprego		3		
Reformado ou incapacitado por doença prolongada		4		
EMPREGADOS POR CONTA PRÓPRIA				
Agricultor	5		299	1
Pescador	6			2
Profissional liberal (advogado, médico, economista, arquitecto, contabilista ...)	7			3
Comerciante, artífice ou outro trabalhador independente	8			4
Industrial, proprietário (na totalidade ou em parte) duma empresa	9			5
EMPREGADOS POR CONTA DE OUTRÉM				
Profissional liberal por conta de outrém (médico, advogado, economista, arquitecto, contabilista ...)	10			6
Quadro superior (Administrador, Director Geral, outros directores)	11			7
Quadro médio (Chefes de Departamento, gerentes, professores, técnicos especializados ...)	12			8
Empregados escriturários trabalhando principalmente à secretária, empregados de escritório	13			9
Empregados não escriturários mas viajando (vendedores, condutores, representantes de vendas..)	14			10
Empregados não escriturários mas tendo uma função de serviços em hospitais, restaurantes, polícia, bombeiros ...	15			11
Contramestres, capatazes	16			12
Operário qualificado	17			13
Outros operários (n/qualificados, emp.domésticos)	18			14
NUNCA EXERCEU ACTIVIDADE PROFISSIONAL REMUNERADA				15

D15c (SE AGRICULTOR OU TRABALHA NO SECTOR AGRÍCOLA)

Qual ou quais são os meses do ano em que faz a principal colheita, ou seja, quando têm lugar os trabalhos mais duros? (VÁRIAS RESPOSTAS POSSÍVEIS)

Janeiro	300	1
Fevereiro		2
Março		3
Abril		4
Maio		5
Junho		6
Julho		7
Agosto		8
Setembro		9
Outubro		10
Novembro		11
Dezembro		12
Não sabe		13

D.16 = BRANCA

D.17 (PARA AQUELES QUE EXERCEM (OU EXERCERAM) UMA ACTIVIDADE PROFISSIONAL POR CONTA DE OUTRÉM OU POR CONTA PRÓPRIA - CÓDIGOS 5 A 18 EM D.15A OU CÓDIGOS 1 A 14 EM D.15B): Quantas pessoas trabalham (ou trabalharam) sob a sua direcção?

Nenhuma	301	1
1 a 5		2
6 a 9		3
10 e mais		4
Não sabe		5

A TODOS

D.18 = BRANCA

D.19 O/A Senhor/a é ...?

LER	SIM	NÃO
a) no seu lar a pessoa principal responsável pelas compras do dia-a-dia e pelas tarefas domésticas?	302 1	2
b) no seu lar a pessoa que contribui com a maior parte do rendimento familiar?	303 1	2

FAZER D.20 A D.22 SE O ENTREVISTADO/A NÃO É A PESSOA QUE CONTRIBUI COM A MAIOR PARTE DO RENDIMENTO PARA O LAR (CÓDIGO 2 EM Q.19B. PARA OUTRAS RESPOSTAS PASSAR À D.23)

D.20 Que idade tinha a pessoa que contribui com a maior parte do rendimento para o lar quando terminou ou interrompeu os seus estudos a tempo inteiro?

(SE ESTUDA AINDA CODIFICAR 0|0 E PASSAR À D.21)

304

(Se analfabeto ou nunca estudou codificar 0|1 e passar à D.21)

D21a) Qual é a ocupação actual da pessoa que contribui com a maior parte do rendimento familiar do lar?

b) (SE NÃO EXERCE ACTIVIDADE ACTUALMENTE - CÓDIGOS 1 A 4 EM D.21A): Exercia uma actividade profissional remunerada anteriormente? Qual foi a última?

	OCUPAÇÃO ACTUAL		OCUPAÇÃO ANTERIOR	
INACTIVOS				
Responsável pelas compras e pelas tarefas domésticas ou não exercendo qualquer actividade profissional	305	1		
Estudante		2		
Desempregado/temporariamente sem emprego		3		
Reformado ou incapacitado por doença prolongada		4		
EMPREGADOS POR CONTA PRÓPRIA				
Agricultor	5		306	1
Pescador	6			2
Profissional liberal (advogado, médico, economista, arquitecto, contabilista ...)	7			3
Comerciante, artífice ou outro trabalhador independente	8			4
Industrial, proprietário (na totalidade ou em parte) duma empresa	9			5
EMPREGADOS POR CONTA DE OUTRÉM				
Profissional liberal por conta de outrém (médico, advogado, economista, arquitecto, contabilista ...)	10			6
Quadro superior (Administrador, Director Geral, outros directores)	11			7
Quadro médio (Chefes de Departamento, gerentes, professores, técnicos especializados ...)	12			8
Empregados escriturários trabalhando principalmente à secretária, empregados de escritório	13			9
Empregados não escriturários mas viajando (vendedores, condutores, representantes de vendas..)	14			10
Empregados não escriturários mas tendo uma função de serviços em hospitais, restaurantes, polícia, bombeiros ...	15			11
Contramestres, capatazes	16			12
Operário qualificado	17			13
Outros operários (n/qualificados, emp.domésticos)	18			14
NUNCA EXERCEU ACTIVIDADE PROFISSIONAL REMUNERADA				15

D.22 (PARA AQUELES QUE EXERCEM (OU EXERCERAM) UMA ACTIVIDADE PROFISSIONAL POR CONTA DE OUTRÉM OU POR CONTA PRÓPRIA - CÓDIGOS 5 A 18 EM D.15A OU CÓDIGOS 1 A 14 EM D.15B): Quantas pessoas trabalham (ou trabalharam) sob a sua direcção?

Nenhuma	307	1
1 a 5		2
6 a 9		3
10 e mais		4
Não sabe		5

ENTREV.: PERGUNTAR AS QUESTÕES D.23 A D.30 APENAS AOS INDIVÍDUOS COM IDADES DOS 15 AOS 24 ANOS.

D.23 Se lhe pedisse para escolher destas cinco frases uma que definisse a sua classe social, qual escolheria? (MOSTRAR CARTÃO 31) (UMA SÓ RESPOSTA)

Classe Média	308	1
Classe Média Inferior		2
Classe Operária		3
Classe Superior		4
Classe Média Superior		5
Recusa responder		6
Outra (precisar):		7
Não sabe		8

D.24 e D.25 = BRANCAS

D.26 Considera-se como uma pessoa pertencente a uma religião? (SE SIM): Qual?

Católica	309	1 → D.27
Protestante		2 → D.27
Ortodoxa		3 → D.27
Judaica		4 → D.27
Muçulmana		5 → D.29
Budista		6 → D.29
Hindu		7 → D.29
Outra (precisar)		8 → D.29
Nenhuma		9 → D.29
Não sabe		10 → D.29

D.27 (ÀQUELES QUE RESPONDEM CÓDIGO 1 A 4 EM D.26): O/A Sr/A assiste a serviços de culto várias vezes por semana, uma vez por semana, algumas vezes por ano, uma vez por ano e mais raramente ou nunca? (UMA SÓ RESPOSTA)

- Várias vezes por semana	310	1
- Uma vez por semana		2
- Algumas vezes por ano		3
- Uma vez por ano ou mais raramente		4
- Nunca		5
- Não sabe		6

D.28 = BRANCA

D.29 Nós necessitamos de mais algumas informações acerca dos rendimentos do agregado familiar para analisarmos os resultados deste estudo segundo os diferentes tipos de lares. Tenho aqui uma lista de grupos de rendimentos (MOSTRAR CARTÃO 32).

Queira somar o conjunto dos ganhos e salários mensais de todos os membros do seu agregado familiar, todas as pensões e benefícios da segurança social e abono de família bem como todos outros rendimentos tais como alugueres ...

Podemos garantir-lhe que a sua resposta, como todas as respostas que deu a esta entrevista serão tratadas com carácter absolutamente confidencial e toda a referência ao Senhor/a ou ao seu agregado será totalmente impossível.

Por favor, pode indicar-me a letra correspondente ao rendimento total do seu agregado antes de retirados os impostos ou feitas quaisquer deduções.

B - Menos de 60 000\$	311	01
T - 60 001\$ a 90 000\$		02
P - 90 001\$ a 120.000\$		03
F - 120 001\$ a 150 000\$		04
E - 150 001\$ a 200 000\$		05
H - 200 001\$ a 250 000\$		06
L - 250 001\$ a 300 000\$		07
N - Mais de 300 000\$		08
Não responde		09
Não sabe		10

D.30 No seu agregado familiar, qual é a fonte de rendimento mais importante? (MOSTRAR CARTÃO 33) (UMA SÓ RESPOSTA)

O trabalho	312	1
Reformas e pensões		2
Subsídios (de doenças, invalidez, desemprego)		3
Rendimentos de investimentos, alugueres, poupanças, ou outros meios privados		4
Salário mínimo nacional ou ajudas sociais		5
Outras (jardinagem, dádivas)		6
Não sabe/RECUSA		7

P R O T O C O L O D A E N T R E V I S T A

DIA MÊS

P.1 DATA DA ENTREVISTA 313 314

HORA MINUTOS

P.2 HORA DE INÍCIO DA ENTREVISTA (de 0 a 23 horas) 315 316

P.3 DURAÇÃO DA ENTREVISTA (em minutos) 317 minutos

P.4 NÚMERO DE PESSOAS PRESENTES DURANTE A ENTREVISTA

Duas (entrevistador e entrevistado)	318	1
Três		2
Quatro		3
Cinco e mais		4

P.5 GRAU DE COOPERAÇÃO DO/A ENTREVISTADO/A

Excelente	319	1
Boa		2
Média		3
Medíocre		4

P.6 HABITAT

Até 100 habitantes	320	01
101 a 200 habitantes		02
201 a 500 "		03
501 a 1 000 "		04
1 001 a 2 000 "		05
2 001 a 5 000 "		06
5 001 a 10 000 "		07
10 001 a 30 000 "		08
30 001 a 100 000 "		09
100 001 a 500 000 "		10
Mais de 500 000 habitantes		11

P.7 REGIÕES (NUTS)

Norte	321	01
Centro		02
Lisboa e Vale do Tejo		03
Alentejo		04
Algarve		05
Açores		06
Madeira		07

P.8 CÓDIGO POSTAL

322

--	--	--	--	--	--	--	--

P.9 N° DO PONTO DE AMOSTRAGEM

323

--	--	--	--	--	--	--	--

P.10 N° DO ENTREVISTADOR/A

324

--	--	--	--	--	--	--	--

P.11 PONDERAÇÃO

325

--	--	--	--	--	--	--	--

P.12 Tem telefone em casa?

Sim 326 :
Não :

Declaro que esta entrevista foi realizada estritamente de acordo com as instruções gerais e específicas que me foram dadas e que as respostas ao questionário são todas autênticas, salvo esquecimento, má interpretação ou má fé por parte do entrevistado.

Rúbrica do entrevistador: _____

Data: ____/____/____

Este questionário é propriedade da NORMA, SA



8101

L P T D

[illegible][illegible][illegible][illegible][illegible][illegible]

--	--	--	--	--	--

--	--	--	--	--	--

EXT. . .

1	2
3	4

	9
"	
"	*
"	

ITINERÁRIO.... P	N	AMABILIDADE.... P	N
APRESENTAÇÃO.... P	N	CARTÕES..... P	N

PERGUNTAS:

C.1 _____ P.6 _____

P.2 _____ P.7 _____

_____ p. 8 _____ p. 5

p.4 _____ p.9 _____

P.S. _____ COMENTÁRIOS:

INSPECTOR/A_____

CARTÃO 1

TODOS OS DIAS

VÁRIAS VEZES POR SEMANA

UMA OU DUAS VEZES POR SEMANA

COM MENOR FREQUÊNCIA

NUNCA

CARTÃO 2

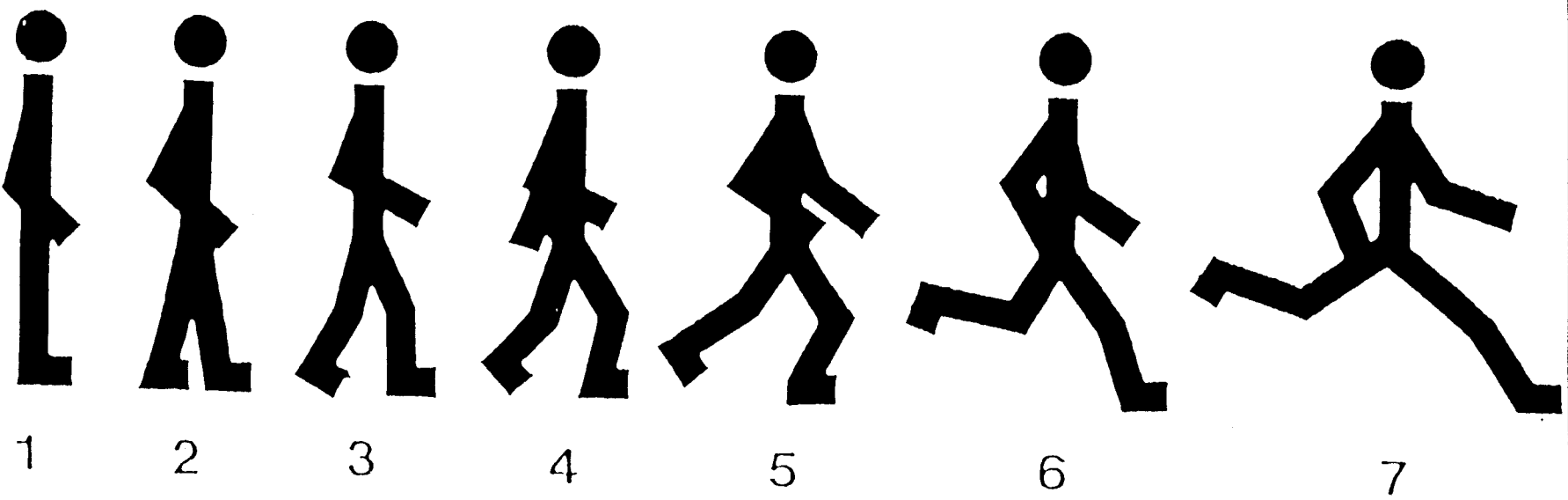
MUITO SATISFEITO

SATISFEITO

NÃO MUITO SATISFEITO

NADA SATISFEITO

CARTÃO 3

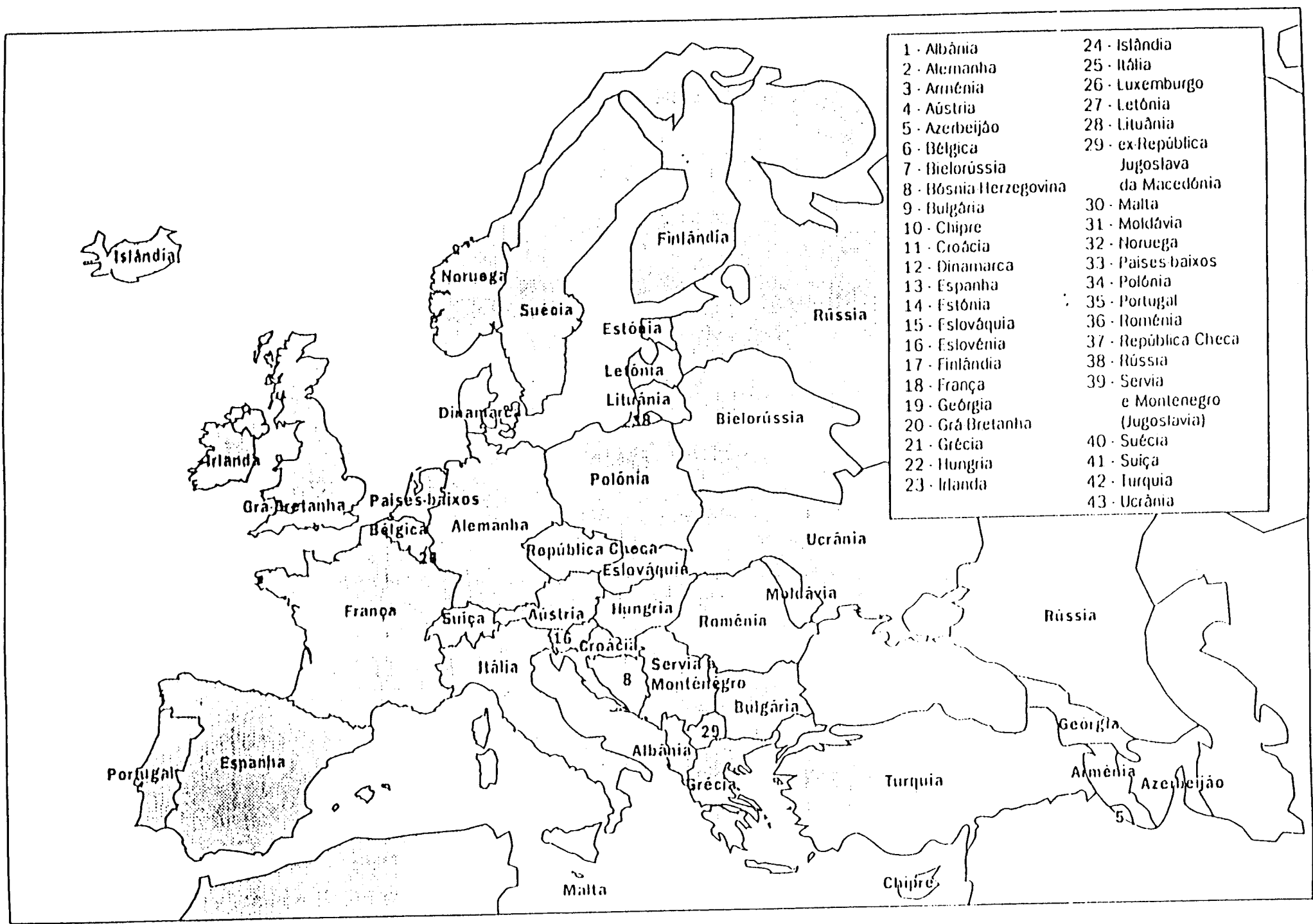


CARTÃO 4

EU SINTO REALMENTE NECESSIDADE DE SABER MUITO
MAIS SOBRE A UNIÃO EUROPEIA

EU GOSTARIA DE TER ALGUMAS INFORMAÇÕES SUPLEMENTARES
SOBRE A UNIÃO EUROPEIA

NO QUE ME DIZ RESPEITO, ESTOU SATISFEITO COM OS
CONHECIMENTOS QUE JÁ TENHO



CARTÃO 6

SIM, PREPARADOS

NÃO, NÃO PREPARADOS

CARTÃO 7

OS PAÍSES QUE SE ENCONTRAM PREPARADOS PARA INTENSIFICAR O DESENVOLVIMENTO DE UMA POLÍTICA EUROPEIA COMUM EM DETERMINADAS ÁREAS IMPORTANTES DEVERIAM FAZÊ-LO SEM TEREM QUE ESPERAR PELOS OUTROS

OU

OS, PAÍSES QUE SE ENCONTRAM PREPARADOS PARA INTENSIFICAR O DESENVOLVIMENTO DE UMA POLÍTICA EUROPEIA COMUM EM DETERMINADAS ÁREAS IMPORTANTES DEVERIAM ESPERAR ATÉ QUE TODOS OS ESTADOS MEMBROS DA UNIÃO EUROPEIA ESTIVESSEM PREPARADOS

CARTÃO 8

BÉLGICA

DINAMARCA

ALEMANHA

GRÉCIA

ESPAÑA

FRANÇA

IRLANDA

ITÁLIA

LUXEMBURGO

HOLANDA

PORTUGAL

REINO UNIDO

ÁUSTRIA

FINLÂNDIA

SUÉCIA

CARTÃO 9

A UNIÃO EUROPEIA DEVERIA FICAR TAL COMO ESTÁ

OS ACTUAIS PAÍSES MEMBROS DEVERIAM TOMAR MAIS
ACÇÕES CONJUNTAS NO QUADRO DA UNIÃO EUROPEIA

DEVERIAM ADERIR NOVOS ESTADOS MEMBROS

CARTÃO 10

A DEFESA

A PROTECÇÃO DO AMBIENTE

A MOEDA

A COOPERAÇÃO COM OS PAÍSES EM VIAS DE DESENVOLVIMENTO,
TERCEIRO MUNDO

A SAÚDE E A SEGURANÇA SOCIAL

O ENSINO

AS REGRAS DE BASE EM MATÉRIA DE RÁDIO, DE TELEVISÃO
E DE IMPRENSA

A INVESTIGAÇÃO CIENTÍFICA E TECNOLÓGICA

O IMPOSTO IVA (imposto sobre o valor acrescentado)

A POLÍTICA EXTERNA RELATIVA AOS PAÍSES EXTERIORES
À UNIÃO EUROPEIA

A PARTICIPAÇÃO DE REPRESENTANTES DOS TRABALHADORES
NA DIRECÇÃO DAS EMPRESAS

A POLÍTICA INDUSTRIAL

A POLÍTICA CULTURAL

A POLÍTICA DE IMIGRAÇÃO

AS REGRAS EM MATÉRIA DE ASILO POLÍTICO

A SAÚDE E A SEGURANÇA DOS TRABALHADORES

A LUTA CONTRA O DESEMPREGO

A LUTA CONTRA A DROGA

A AGRICULTURA

A IGUALDADE ENTRE HOMENS E MULHERES

A POLÍTICA DE CONSUMO

AJUDAR AS REGIÕES QUE TÊM DIFICULDADES ECONÓMICAS

CARTÃO 11

UM PEQUENO PANFLETO DANDO APENAS UM RESUMO

UMA BROCHURA MAIS DETALHADA

UM LIVRO COM UMA DESCRIÇÃO COMPLETA

UMA CASSETE DE VÍDEO

UMA DISQUETE DE LEITURA (CD-ROM) DE COMPUTADOR

UM TERMINAL DE COMPUTADOR QUE PERMITA CONSULTAR
O BANCO DE DADOS

CARTÃO 12

NADA

ENTRE 200 E 500\$00

ENTRE 600 A 1.000\$00

ENTRE 1.200 E 2.000\$00

MAIS DE 2.000\$00

CARTÃO 13

A POLÍTICA DE DEFESA

A PROTECÇÃO DO MEIO AMBIENTE

A PROTECÇÃO DO CONSUMIDOR

A MOEDA E A POLÍTICA ECONÓMICA

A COOPERAÇÃO COM OS PAÍSES EM VIAS DE DESENVOLVIMENTO,
TERCEIRO MUNDO

A SAÚDE E A SEGURANÇA SOCIAL

OUTRAS ÁREAS DA POLÍTICA SOCIAL

POLÍTICA DE EDUCAÇÃO E CULTURA

INVESTIGAÇÃO CIENTÍFICA E TECNOLÓGICA

A POLÍTICA EXTERNA RELATIVA AOS PAÍSES
EXTERIORES À UNIÃO EUROPEIA

A POLÍTICA DE IMIGRAÇÃO

OS DIREITOS HUMANOS NO MUNDO INTEIRO

CARTÃO 14

PELA UNIÃO EUROPEIA NO SEU CONJUNTO

POR CADA UM DOS ESTADOS MEMBROS DA UNIÃO
EUROPEIA INDIVIDUALMENTE

CARTÃO 15

A - AS REGRAS INTERNACIONAIS DO COMÉRCIO DEVERIAM SER APLICADAS A TODOS OS PRODUTOS, SEM NENHUMA EXCEPÇÃO, PORQUE A LIVRE-TROCA DEVE SER PROTEGIDA

B - AS REGRAS INTERNACIONAIS DO COMÉRCIO NÃO DEVERIAM SER APLICADAS NOS PRODUTOS CULTURAIS, TAIS COMO FILMES, PROGRAMAS DE TELEVISÃO, Etc. ... PORQUE AS CULTURAS NACIONAIS DEVEM SER PROTEGIDAS

CARTÃO 16

JORNAIS

REVISTAS

IMPRENSA ESPECIALIZADA

TELEVISÃO

RÁDIO

DOCUMENTAÇÃO RECEBIDA EM CASA

EXPOSIÇÕES

VISITA A CENTRAL NUCLEAR

CARTÃO 17

A INFORMAÇÃO É DE CONFIANÇA

A INFORMAÇÃO É SUFICIENTE

A INFORMAÇÃO É OBJECTIVA

A INFORMAÇÃO É CLARA E BEM EXPLICADA

A INFORMAÇÃO É INTERESSANTE

A INFORMAÇÃO É DADA PRONTAMENTE E BEM DIVULGADA

CARTÃO 18

A INFORMAÇÃO NÃO É DE CONFIANÇA

A INFORMAÇÃO É INSUFICIENTE

A INFORMAÇÃO NÃO É OBJECTIVA

A INFORMAÇÃO É COMPLEXA E MAL EXPLICADA

A INFORMAÇÃO NÃO É INTERESSANTE

A INFORMAÇÃO É COMUNICADA COM ATRASO E MAL DIVULGADA

CARTÃO 19

TOTAL CONFIANÇA

ALGUMA CONFIANÇA

NÃO MUITA CONFIANÇA

NENHUMA CONFIANÇA

CARTÃO 20

MUITO BONS CONHECIMENTOS CIENTÍFICOS SOBRE O ASSUNTO

UMA VERDADEIRA INDEPENDÊNCIA A QUAISQUER INTERESSES
ECONÓMICOS E INDUSTRIAIS

A CAPACIDADE DE EXPLICAR CLARAMENTE O QUE SE PASSA
SOBRE O ASSUNTO

UMA BOA COMPREENSÃO DAS PREOCUPAÇÕES DO PÚBLICO

UMA VERDADEIRA INDEPENDÊNCIA RELATIVAMENTE AO
PODER POLÍTICO

UM MUITO BOM CONHECIMENTO DOS PROBLEMAS DA SAÚDE

CARTÃO 21

VIVER PRÓXIMO DE UMA CENTRAL NUCLEAR

FAZER UMA ESTADA PROLONGADA NAS MONTANHAS

RESIDIR PRÓXIMO DE UMA MINA DE EXTRACÇÃO DE URÂNIO

BASES DE ENSAIO DE ARMAS NUCLEARES MILITARES

TIRAR UMA RADIOGRAFIA (RAIO X)

VIVER PRÓXIMO DE UMA ESTRADA POR ONDE SÃO TRANSPORTADOS
MINERAIS E DESPERDÍCIOS RADIOACTIVOS

VIAJAR DE AVIÃO A ALTA ALTITUDE

CARTÃO 22

- ... UM PROBLEMA DE MATURIDADE (OS DROGADOS SÃO SOBRETUDO JOVENS)
- ... UM PROBLEMA SOCIAL (OS DROGADOS SÃO UM ENCARGO PARA A SOCIEDADE)
- ... UM PROBLEMA DE SAÚDE (OS DROGADOS ARRUINAM A SUA PRÓPRIA SAÚDE)
- ... UM PROBLEMA MORAL (É PRECISO AJUDÁ-LOS)
- ... UM PROBLEMA DE CRIMINALIDADE (OS DROGADOS AUMENTAM A INSEGURANÇA)
- ... UM PROBLEMA ECONÓMICO (OS DROGADOS ARRUINAM-SE PARA COMPRAR DROGA)

CARTÃO 23

INSUCESSO ESCOLAR OU PROFISSIONAL

ESQUECER OS SEUS PROBLEMAS

SOLIDÃO

FAZER COMO OS AMIGOS

MELHORAR O SEU DESEMPENHO/ACTUAÇÃO

FAZER AMIGOS

INCUTIR CONFIANÇA EM SI PRÓPRIO

PROBLEMAS FAMILIARES

PROBLEMAS DE RELACIONAMENTO

CARTÃO 24

MARIJUANA

CANABIS, HAXIXE

MORFINA

HEROÍNA

COCAÍNA

LSD

CRACK

EXTASY (XTC)

COLAS, SOLVENTES

ESTERÓIDES, PRODUTOS ESTIMULANTES

CARTÃO 25

REPRIMIR OS TRAFICANTES

INFORMAR SOBRE OS PROBLEMAS DA DROGA

PROMOVER E EDUCAR AS PESSOAS SOBRE O QUE É UMA
VIDA SAUDÁVEL

RESOLVER OS PROBLEMAS SOCIAIS E ECONÓMICOS TAL
COMO O DESEMPREGO

TOMAR NOVAS MEDIDAS LEGISLATIVAS, REPRIMINDO MENOS
O CONSUMO DE DROGAS

TOMAR NOVAS MEDIDAS LEGISLATIVAS, REPRIMINDO MAIS
O CONSUMO DE DROGAS

MELHORAR O TRATAMENTO AOS DROGADOS

INTENSIFICAR A INVESTIGAÇÃO CIENTÍFICA

CARTÃO 26

... UM AMIGO

... UM MÉDICO

... UM SERVIÇO TELEFÓNICO DE ACOLHIMENTO A DROGADOS

... UM CENTRO DE TRATAMENTO ESPECIALIZADO

... UM DEPARTAMENTO DA POLÍCIA

... UM SERVIÇO DE AJUDA SOCIAL

CARTÃO 27

CAMPANHA DE INFORMAÇÃO SOBRE OS TIPOS DE COMPORTAMENTOS
QUE EXPÕEM AS PESSOAS À INFECÇÃO DO VÍRUS DA SIDA

AUMENTAR O ESFORÇO DE IDENTIFICAR AS PESSOAS DOENTES

TRATAR OS DOENTES COM SIDA E OLHAR POR ELES

FINANCIAR PESQUISAS PARA ENCONTRAR UMA VACINA

CARTÃO 28

O USO DE PRODUTOS ESPERMICIDAS

O USO DE PRESERVATIVOS

A PÍLULA CONTRACEPTIVA

A ABSTENÇÃO DE RELAÇÕES SEXUAIS

CARTÃO 29

TENHA MAIS PRECAUÇÕES NAQUILO EM QUE TOCA

PROCURE MAIS ESTABILIDADE NA ESCOLHA DE PARCEIROS

TOME PRECAUÇÕES NAS RELAÇÕES SEXUAIS

EVITE CERTOS SÍTIOS (RECINTOS/ESTABELECIMENTOS)

EVITE CERTAS COMPANHIAS/TIPOS DE PESSOAS

CARTÃO 30

ESQUERDA

DIREITA

1	2	3	4	5	6	7	8	9	10
---	---	---	---	---	---	---	---	---	----

CARTÃO 31

CLASSE MÉDIA

CLASSE MÉDIA INFERIOR

CLASSE OPERÁRIA

CLASSE SUPERIOR

CLASSE MÉDIA SUPERIOR

CARTÃO 32

B - MENOS DE 60.000\$

T - 60.001\$ A 90.000\$

P - 90.001\$ A 120.000\$

F - 120.001\$ A 150.000\$

E - 150.001\$ A 200.000\$

H - 200.001\$ A 250.000\$

L - 250.001\$ A 300.000\$

N - MAIS DE 300.000\$

CARTÃO 33

O TRABALHO

REFORMAS E PENSÕES

SUBSÍDIOS
(DE DOENÇAS, INVALIDEZ, DESEMPREGO)

RENDIMENTOS DE INVESTIMENTOS, ALUGUERES,
POUPANÇAS, OU OUTROS MEIOS PRIVADOS

SALÁRIO MÍNIMO NACIONAL OU AJUDAS SOCIAIS

OUTRAS (JARDINAGEM, DÁDIVAS)