

gesis

Leibniz-Institut
für Sozialwissenschaften

GESIS Panel Wave Report

Wave fa

*Katharina Schmidt, David Bretschi & Isabella
Minderop*

October 2018

Content

Part I: About the GESIS Panel.....	4
1. General Overview	4
2. Data Collection Waves.....	4
2.1 Data Collection.....	4
2.2 Waves	5
3. Access to Data and Documentation	6
4. Bibliographic Citation and Notification of Publications.....	7
4.1 Bibliographic Citation.....	7
4.2 Notification of Publications	8
5. GESIS Panel Team.....	8
5.1 Core Team Members.....	8
5.2 Quality Assurance Board Members	8
6. Acknowledgements.....	9
Part II: Wave fa (February/ March 2018).....	10
1. Wave Preparation.....	10
1.1 Responsible GESIS Panel Team Members.....	10
1.2 Basic Information.....	10
1.3 Fielded Studies and Questionnaire Composition	10
1.4 Paradata	11
2. Fielding and Outcome Rates.....	11
2.1 Fielding Phase.....	11
2.2 Outcome Rates	13
3. Post-Processing.....	17
3.1 Data Cleaning and Quality Control.....	17
3.2 Handling of Ambiguous Cases in the Paper Questionnaire	17
3.3 Generated Variables	17
3.4 Variables not Available in the Standard Edition	18
Appendix	26
I. Field Phase	26
II. Documents.....	28
a. Invitation Letter for Offline Participants sent by mail.....	28
b. Invitation Letter for Online Participants sent by mail.....	30
c. Invitation Email	32

d. First Email Reminder	33
e. Second Email Reminder	34
References	35

Part I: About the GESIS Panel

1. General Overview

The GESIS Panel provides a probability-based mixed-mode access panel infrastructure located at GESIS Leibniz Institute for the Social Sciences in Mannheim, Germany. The project offers the social science community a unique opportunity to collect survey data from a representative sample of the German population. Submitted study proposals are evaluated based on a scientific review process.

Panel members were initially recruited in 2013 in face-to-face interviews followed by a self-administered profile survey. The mode was chosen by the participants. All participants of the profile survey are considered as members of the panel and invited to the bi-monthly regular waves. The starting cohort encompassed 4900 panelists at the beginning of 2014.

In order to compensate for panel attrition, a refreshment sample was drawn in 2016, using the General Social Survey (ALLBUS) interview as vehicle. The initial cohort encompasses German speaking respondents aged between 18 and 70 years (at the time of recruitment) and permanently residing in Germany, whereas the second cohort includes respondents from the age of 18 without upper restriction. A normalized design weight that enables the integration of the two cohorts is provided in the data set in variable z000011a. For more details, please see the methods reports of the recruitment processes and the GESIS Panel reference paper (Bosnjak et al., 2017). The recruitment cohort is indicated by the variable z000006a.

2. Data Collection Waves

2.1 Data Collection

The data collection process employs two self-administered survey modes (online and offline). Data collection and panel maintenance is administered and organized by the GESIS Panel Team.

The GESIS Panel waves take place on a bi-monthly basis, each taking about 20 minutes. About two thirds of the panelists participate online (Web-based surveys), about one third of the panelists attend the surveys by mail.

Each survey wave consists of two major parts: About 15 minutes of survey time is reserved for the submitted studies. Fielded external studies have undergone a peer-review process. The second part of each survey wave (about five minutes of survey time) is reserved for GESIS Panel Longitudinal Core Studies developed by GESIS.

One aim of the Longitudinal Core Studies is to measure frequently demanded characteristics beyond demographics, such as personality and human values, political behavior and orientations, well-being and quality-of-life, environmental attitudes and behavior, and information/communication technology usage. Moreover, a second aim of the GESIS Panel Longitudinal Core Studies is to assess and to control for data quality (i.e., different sources of survey errors) by measuring concepts such as survey participation evaluations, survey mode habits and preferences, and by including selected items from other benchmark surveys (e.g., German Microcensus, ESS, ALLBUS, ISSP).

Independently of the survey mode, all participants are invited by mail and receive an unconditional incentive of five Euros. The online version of the GESIS Panel questionnaires is implemented in the EFS Panel installation by Questback. In addition to the mail invitation, online participants receive an invitation and two reminders by email. The online data collection process is conducted by the GESIS Panel team. The field phase lasts about eight weeks.

Offline data are collected by a mail service provider. They send out all paper questionnaires one day before the start of the online field phase. No reminders are sent out in the offline mode. In-coming paper questionnaires are processed by the mail provider until one day before the start of the next wave's field phase. The data is entered manually, and all questionnaires are archived electronically.

2.2 Waves

The GESIS Panel multi-topic survey waves take place on a bi-monthly basis, each encompassing about 20 minutes starting with *wave aa* in August 2013. The first three waves in 2013 (waves *aa*, *ab*, *ac*) were part of the initial recruitment phase and therefore only include a subsample of panelists. The first wave of the GESIS Panel with the full sample is *wave ba* in February 2014.

The regular field phase lasts until the beginning of the next wave for both modes. Each wave includes four to eight different studies.

Table 1 presents an overview of all waves fielded by the GESIS Panel so far. The first column indicates the year of data collection, the second column indicates the name of the wave. Waves and studies are named after the GESIS Panel naming convention (see Codebook). Waves are signified by two letters, the first signifying the year and the second the wave of the year, both letters having the potential range from a to z.

The third column indicates the studies that were fielded in the respective wave. The last columns provide information on the field period as well as the number of invited panelists and the number of those that participated.

Table 1 Overview of GESIS Panel waves

Year	Wave	Studies	Field period
2013	aa	aa, ab, zq	21.08.- 20.09. ¹
	ab	ab, ac, ad, zq	16.10.- 10.12.
	ac	ab, ae, af, zq	11.12.- 19.02.
2014	ba	zb, ag, ah, ai, zq	27.02.- 15.04.
	bb	zc, aj, ak, al, ai, zq	16.04.- 17.06.
	bc	zd, aj, am, an, zq	18.06.- 12.08.
	bd	ze, ao, ap, an, zq	13.08.- 14.10.
	be	zf, zg, zh, aq, an, zq	15.10.- 16.12.
	bf	zi, zh, am, ar, zq	17.12.- 17.02.
2015	ca	zb, at, av, ar, zq	18.02.- 14.04.
	cb	zc, as, aq, aw, zq	15.04.- 16.06.
	cc	zd, zc, ax, ay, aw, zq	17.06.- 11.08.
	cd	ze, as, av, az, aw, zq	12.08.- 13.10.
	ce	zf, zg, zh, as, az, zy, aw, zq	14.10.- 15.12.
	cf	zi, ba, zh, bb, zy, aw, zq	16.12.- 16.02.
2016	da	zb, at, bc, av, be, zy, bf, aw, zq	17.02.- 19.04.
	db	zc, bg, bh, zy, bd, aw, zq	20.04.- 14.06.
	dc	zd, ax, bi, bj, zy, aw, zq	15.06.- 16.08.
	dd	ze, ac, bk, bg, az, aw, zq	17.08.- 18.10.
	de	zf, zg, zh, bd, bh, bl, aw, zq	19.10.- 13.12.
	df	zi, zh, bn, bo, aw, zq	14.12.- 14.02.
2017	ea	zb, at, bp, bk, zj, zy, zz, aw, zq	15.02.- 18.04.
	eb	zc, bd, bh, bm, aw, zq	19.04.- 13.06.
	ec	zd, bq, br, bo, zj, zy, zq	14.06.- 15.08.
	ed	ze, zh, zt, zy, bt, bs, zq	16.08.- 17.10.
	ed	zc quick poll – voting intention	12.09.- 23.09.
	ee	zf, zg, zh, bu, bd, zy, zq	18.10.- 12.12.
	ef	zh, zi, bo, aj, zj, zq	13.12.- 13.02.
2018	fa	zb, at, bf, bb, bw, zq	14.02.- 17.04.

¹ In contrast to all other waves, the field period of the online part (21.08.2013-14.10.2013) in *wave aa* differed from the field period of the mail part.

3. Access to Data and Documentation

The scientific use file of the GESIS Panel is accessible for scientific purposes via the [GESIS Data Archive in Cologne](#). Along with the dataset, all documents are stored centrally in the data catalog. The wave documentation comprises the wave reports, the questionnaires and a

codebook that documents all variables in the dataset. Additional documents that document the recruitment in 2013 and 2016 and further descriptions of the data are also available.

It is intended to publish an updated edition of the master dataset that includes new data from the last wave as well as revisions from previous waves every second month. The revisions of earlier data releases are documented in the [errata document](#) that is accessible in the study entry of the GESIS Panel GESIS Data Archive. In general, data will be accessible about two months after the end of the field period.

We provide two editions of this master dataset: a scientific use file accessible for research purposes (GESIS Panel Standard Edition: ZA5665) and a secure scientific use file that is only available for on-site use at the Secure Data Center in Cologne (GESIS Panel Extended Edition: ZA5664). To access the scientific use file, users have to [register](#) with the data catalog of the Data Archive and apply for access to the GESIS Panel dataset. Researchers then need to sign a user contract. Upon approval of the data use request, the data archive will provide researchers with access to the current scientific use file via secure FTP-download.

The integration of the second cohort and the increase of waves made a reorganization of the data set necessary. Initially, the GESIS Panel data were provided as one incremental increasing data set that contained all respondents and all waves. With the integration of the second cohort in the data release of *wave ec*, the data set will be delivered separated by years and cohorts. For a comprehensive overview of the structure of the GESIS Panel data, please refer to GESIS Panel Data manual.

4. Bibliographic Citation and Notification of Publications

4.1 Bibliographic Citation

Each new data release has its own DOI. Although each release may include changes to older waves, replicability is guaranteed since every variable remains in the dataset and new editions of variables are added as new variables. We ask users to always pay attention that they use the correct DOI of the dataset they used for publications.

Researchers are required to cite the dataset they use in publications with the correct ZA version number and DOI as follows.

German:

GESIS (2018): GESIS Panel Erweiterte Edition. GESIS Datenarchiv, Köln. ZA5664 Datenfile Version 26.0.0, doi: 10.4232/1.13157

GESIS (2018): GESIS Panel Standard Edition. GESIS Datenarchiv, Köln. ZA5665 Datenfile Version 26.0.0, doi: 10.4232/ 1.13158

English:

GESIS (2018): GESIS Panel Extended Edition. GESIS Data Archive, Cologne. ZA5664 Datafile Version 26.0.0, 10.4232/1.13157

GESIS (2018): GESIS Panel Standard Edition. GESIS Data Archive, Cologne. ZA5665 Datafile Version 26.0.0, 10.4232/ 1.13158

Additionally, please refer to the GESIS Panel reference paper in publications that are based on the GESIS Panel dataset:

Bosnjak, M., Dannwolf, T., Enderle, T., Schauer, I., Struminskaya, B., Tanner, A., & Weyandt K. W. (2017). Establishing an open probability-based mixed-mode panel of the general population in Germany: The GESIS Panel. *Social Science Computer Review*, 36(1). <https://doi.org/10.1177/0894439317697949>

4.2 Notification of Publications

To get an overview of the actual usage of our data, researchers using the GESIS Panel data in their publication are asked to send a notification including bibliographic information and the data set's DOI to info@gesis-panel.de. In accordance with our user contract, we ask researchers to provide us with an electronic or paper copy of their publications. Publications that use GESIS Panel data are included in the official GESIS Panel bibliography on our homepage.

5. GESIS Panel Team

5.1 Core Team Members

Table 2 provides an overview of the active members of the GESIS Panel project.

Table 2 Members of the Team GESIS Panel

Team Leader	Bernd Weiß
Survey Project Management	David Bretschi Isabella Minderop Katharina Schmidt Mirjan Schulz
Survey Statistics and Data Quality Management	Jan-Philipp Kolb Ines Schaurer Kai Weyandt
Panel Management	Gabriele Wahlig
Software Adjustment and Maintenance	Kai Böge

5.2 Quality Assurance Board Members

The members of the GESIS Panel Scientific Quality Assurance Board are Prof. Dr. Jörg Blasius (University of Bonn), Prof. Dr. Annelies Blom (University of Mannheim), , Dr. Mario Callegaro, Prof. Dr. Mick Couper (University of Michigan), Prof. Dr. Marcel Das (CentERdata and Tilburg University), Prof. Dr. Don Dillman (Washington State University), Prof. Dr. Marek Fuchs (Technical University Darmstadt), Prof. Dr. Arie Kapteyn (University of Southern California), Prof. Dr. Jon Krosnick (Stanford University), Prof. Dr. Peter Lynn (University of Essex), Prof. Dr.

Norbert Schwarz (University of Southern California), Ass.-Prof. Dr. Bella Struminskaya (Utrecht University) and Ass.-Prof. Dr. Vera Toepoel (Utrecht University).

6. Acknowledgements

The GESIS Panel thanks the researchers submitting proposals to and fielding studies in the GESIS Panel. We are very grateful to the many anonymous reviewers that provide valuable feedback to the submitted studies.

Part II: Wave *fa* (February/ March 2018)

1. Wave Preparation

1.1 Responsible GESIS Panel Team Members

Survey project management: Katharina Schmidt, David Bretschgi & Isabella Minderop

Data management: Jan-Philipp Kolb, Ines Schaurer

Data archiving: Jan-Philipp Kolb, Ines Schaurer

Panel management: Gabriele Wahlig

1.2 Basic Information

Wave fa is the 25th regular panel wave of the GESIS Panel. Overall, 4519 active panelists were invited to participate in *wave fa*. 3137 panelists are part of the first cohort that was recruited in 2013, 1382 panelists are part of the second cohort that was recruited in 2016.

All participants were invited by mail and received an unconditional incentive of five Euros. Online participants received an email invitation in addition.

1.3 Fielded Studies and Questionnaire Composition

Wave fa consisted of five studies that are listed in Table 3. The listed order in the table reflects the order in the questionnaire. For a detailed description of the respective studies, please refer to the study description, the online and offline questionnaire documentation, and the codebook that can be accessed via the study entry in the [GESIS Data Archive](#).

Within *study zq* the online and offline questionnaires differ with respect to two questions: Online respondents were asked about the electronic device they used to fill in the questionnaire (variables *fazq014a* and *fazq015a*). Offline respondents were asked on which date they filled in the questionnaire (variables *fazq017a* and *fazq018a*).

Table 3 Overview of GESIS Panel Studies in Wave *fa*

Study	Waves	Authors	Title
zb	Core study	Joseph Sirgy, Carina Cornesse & Michael Bosnjak	GESIS Panel Longitudinal Core Study Module Subjective Well-Being
at	ca, da, ea, fa, ga	Grischa Perino & Sonja Köke	A Ranking Measure of Life Satisfaction
bf	da, fa, ga	Eunike Wetzel & Mitja D. Back	The development and consequences of narcissism
bb	cf, fa	Déborá Maehler	Ethnic and German identity of natives and immigrants
bw	fa	Ettore Recchi, Aurore Flipo, Steffen Pöttschke	Space-sets: the scope and characteristics of national and international mobility experiences

1.4 Paradata

Paradata can be easily identified in the dataset by the third and fourth digit in the variable name. The letters "zr" indicate information on relative time stamps, collected by the online survey software, "zs" indicate client-side paradata, and "zp" are additional paradata collected by the online software. In general, more paradata are available for respondents of the online mode.

For the online mode, relative time stamps (variables *fazr001a* to *fazr047a*) for each page are available. These time variables report the time difference in seconds between pressing the forward button of the respective page and the absolute time stamp. The absolute time stamp variable (*fazp207a*) signifies the time in seconds which is past since 1.1.1970 when loading the first page of the survey.

The connected page id is mentioned in the label. The page id for each question can be found in the codebook or on the screenshots of the online questionnaire. For technical details about the logic of the provided time stamp variables please see the EFS manual.

In *wave fa*, several client-side based paradata are collected in page-based string variables (*fazs001a* to *fazs047a*). The connected page id is mentioned in the label. The page id for each question can be found in the codebook or on the screenshots of the online questionnaire.

For detailed information, please see the separate paradata documentation (*ZA5664-65_Online-Paradata.pdf*).

2. Fielding and Outcome Rates

2.1 Fielding Phase

The invitation was sent out by mail on 13 February 2018 for all respondents (online and offline). The invitation letter included an unconditional incentive of five Euros. The letter for the offline respondents additionally included the paper questionnaire. Online respondents additionally received an invitation by email on 14 February 2018. The fieldwork for *wave fa* ended on 17 April 2018.

Overall, 4519 active members of the GESIS Panel were invited, 3137 are members of the first recruitment cohort, and 1382 are members of the second recruitment cohort. 1496 respondents were invited in the offline mode and 3023 in the online mode. The online participants who have not participated in the survey received two reminders on 22 February 2018 and 1 March 2018. The respondents invited in the offline mode did not receive any reminder letters. The text of the invitation letters (online and offline) and the email reminder can be found in the Appendix.

Figure 1 shows the cumulative participation over the field period. Figure 2 gives insights into the daily return of online and paper questionnaires. A detailed table can be found in the Appendix (see Table 6).

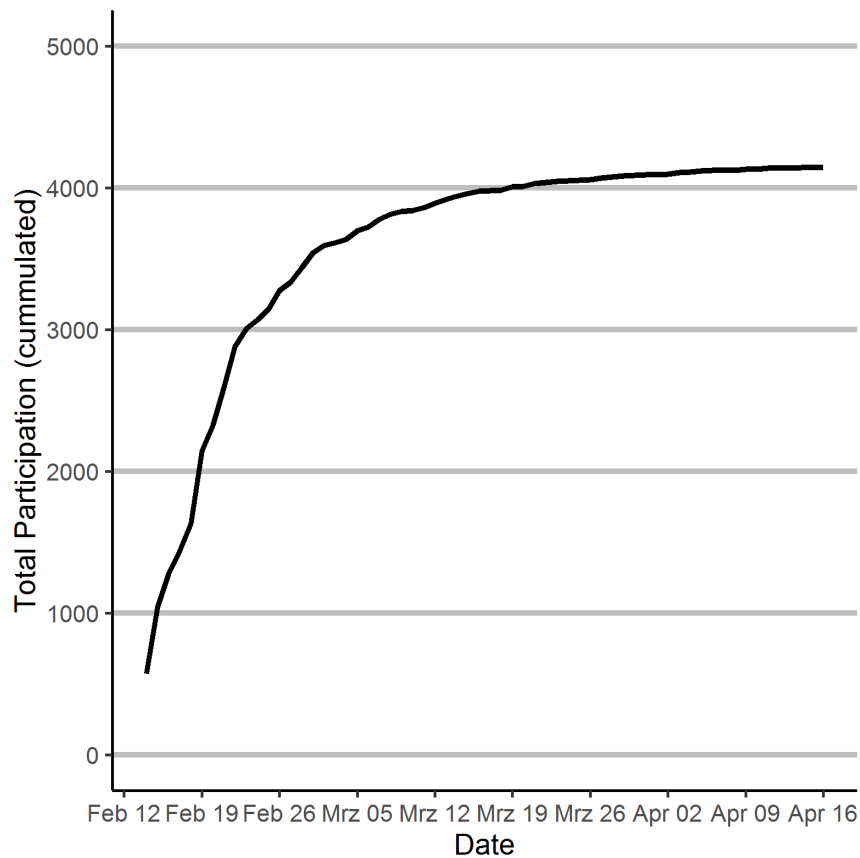


Figure 1 Cumulative participation of the GESIS Panel (wave fa, fielding period 14 February 2018 to 17 April 2018)

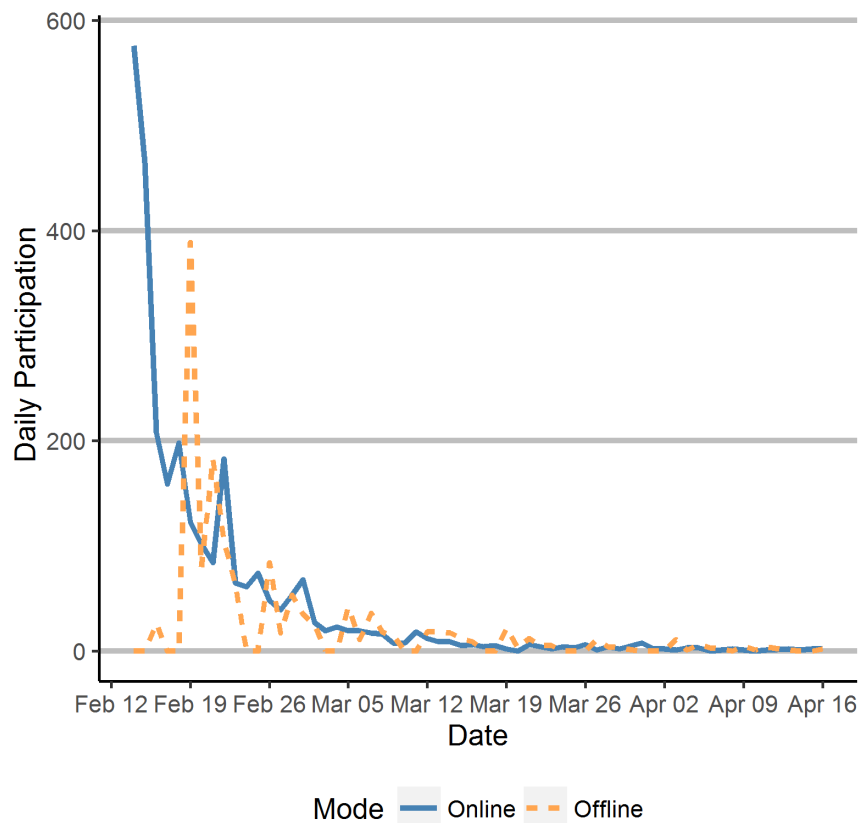


Figure 2 Daily return of questionnaires by mode of the GESIS Panel (wave fa, fielding period 14 February 2018 to 17 April 2018)

2.2 Outcome Rates

The response rates calculation for the recruitment process of the GESIS Panel are based on Final Disposition Codes for In-Person Household Surveys (American Association for Public Opinion Research, 2011) and are adapted for register-based samples in Germany.

The response metrics are presented separately for the two recruitment cohorts. GP2013 indicates the first cohort that was recruited in 2013, GP2016 indicates the second cohort that was recruited in 2016.

The completion rate (COMR) is the proportion of those who completed or partially completed the survey over eligible panel members who were invited to the survey. All active panel members are eligible for the wave. Active panel members are those who do not sign off from the panel. The eligibility for the wave surveys is defined as the returned profile questionnaire: All invited panelists who returned the profile questionnaire and did not sign off from the panel afterwards, were invited to the wave. The completion rate is computed separately for two modes and as an overall rate with counting the response to the mode the respondent was originally invited to.

$$\text{Completion Rate COMR} = \frac{\text{Interview+Partial}}{\text{Interview+Partial+Refusal+Noncontact+Other}}$$

	GP2013	GP2016
Overall COMR	$(2858+31)/(2858+31+26+5+217) = 92.09\%$	$(1207+18)/(1207+18+12+8+137) = 88.64\%$
COMR Online	$(1959+3)/(1959+3+23+0+141) = 92.29\%$	$(802+1)/(802+1+9+0+85) = 89.52\%$
COMR Offline	$(899+28)/(899+28+3+5+76) = 91.69\%$	$(405+17)/(405+17+3+8+52) = 87.01\%$

The absorption rate indicates the quality of address lists of active panel members. This estimate is a proportion of non-contacts among the active panelists.

$$\text{Absorption Rate} = \frac{\text{Invitations Sent} - \text{Undeliverable Invitations}}{\text{Invitations Sent}}$$

	GP2013	GP2016
Overall Absorption Rate	$(3137-5)/3137 = 99.84\%$	$(1382-8)/1382 = 99.42\%$
Absorption Rate Online	$(2126-0)/2126 = 100.00\%$	$(897-0)/897 = 100.00\%$
Absorption Rate Offline	$(1011-5)/1011 = 99.51\%$	$(485-8)/485 = 98.35\%$

The cumulative response rate 1 (CUMR1) is obtained by multiplication of the recruitment rate, profile rate, and the completion rate for each wave. For detailed information about the calculation of the recruitment rate and the profile rate see the recruitment reports of the respective cohorts.

Cumulative Response Rate 1 (CUMR1)=RECR×PROR×COMR

	GP2013	GP2016
Overall CUMR1 Wave fa	$0.2898 \times 0.7942 \times 0.9209 = 21.20\%$	$0.2022 \times 0.8051 \times 0.8864 = 14.43\%$
CUMR1 Wave fa Online	$0.2898 \times 0.7878 \times 0.9229 = 21.07\%$	$0.2022 \times 0.8059 \times 0.8952 = 14.59\%$
CUMR1 Wave fa Offline	$0.2898 \times 0.8067 \times 0.9169 = 21.44\%$	$0.2022 \times 0.8036 \times 0.8701 = 14.14\%$

The cumulative response rate 2 (CUMR2) takes the retention rate (RETR) into account, that is, the number of active panel members at the time of this wave out of all active panel members (i.e., the panelists who returned the profile survey). It is advisable to report this indicator when using the data from a single wave.

$$\text{Retention Rate} = \frac{\text{Overall Active Panel@Wave}}{\text{Overall Active Panel@Profile Survey}}$$

	GP2013	GP2016
Retention Rate	$3137/4938 = 63.53\%$	$1382/1710 = 80.82\%$
Retention Rate Online	$2126/3068 = 69.30\%$	$897/1095 = 81.92\%$
Retention Rate Offline	$1011/1870 = 54.06\%$	$485/615 = 78.86\%$

Cumulative Response Rate 2 (CUMR2)=RECR×PROR×COMR×RETR

	GP2013	GP2016
Overall CUMR2 Wave fa	$0.2898 \times 0.7942 \times 0.9209 \times 0.6353 = 13.47\%$	$0.2022 \times 0.8051 \times 0.8864 \times 0.8082 = 11.66\%$
CUMR2 Wave fa Online	$0.2898 \times 0.7878 \times 0.9229 \times 0.6930 = 14.60\%$	$0.2022 \times 0.8059 \times 0.8952 \times 0.8192 = 11.95\%$
CUMR2 Wave fa Offline	$0.2898 \times 0.8067 \times 0.9169 \times 0.5406 = 11.59\%$	$0.2022 \times 0.8036 \times 0.8701 \times 0.7886 = 11.15\%$

The break-off rate is a proportion of those who answered less than 50% of the substantial questions over those who started the interview (answered at least one question).

$$\text{Break-Off rate} = \frac{\text{Break-Off}}{\text{Interview+Partial+Break-Off}}$$

	GP2013	GP2016
Break-Off rate	$7/(2858+31+7) = 0.24\%$	$5/(1207+18+5) = 0.41\%$
Break-off rate Online	$5/(1959+3+5) = 0.25\%$	$2/(802+1+2) = 0.25\%$
Break-off rate Offline	$2/(899+28+2) = 0.22\%$	$3/(405+17+3) = 0.71\%$

The attrition rate in this wave report is defined as the proportion of the panel members who drop out between the profile survey that was the first self-administered survey of the GESIS Panel and the current wave. According to the definition of the active panel (returned the questionnaire of the profile survey), the active panel after the profile survey was 4938 panel members. During the recruitment phase, 50 panel members have signed off from the panel.

Attrition can occur voluntarily and involuntarily (DiSogra and Callegaro, 2016). In the GESIS Panel, voluntary attrition is a result of panel members contacting the GESIS Panel and requesting to be removed from the panel. Cases in which inability to participate due to health reasons or death of a panel member were communicated to the GESIS Panel by other persons (such as panel members' relatives) were treated as voluntarily attrition and removed from the panel.

If panel members do not respond to three consecutive waves or cannot be reached for three consecutive waves, they are excluded from the GESIS Panel (involuntary attrition). Removal of panel members due to prolonged nonresponse or prolonged noncontact was done before wave bd for the first time and is done before each wave. The attrition rate reported below includes cases for which a request has been made to be removed as well as cases removed by the GESIS Panel.

$$\text{Attrition rate} = \frac{\text{Overall Active Panel@Welcome Survey} - \text{Overall Active Panel@Wave}}{\text{Overall Active Panel@Profile Survey}}$$

	GP2013	GP2016
Attrition rate	$(4938-3137)/4938 = 36.47\%$	$(1710-1382)/1710 = 19.18\%$

3. Post-Processing

In this section, we provide a brief overview of measures of data cleaning and quality control (see section 3.1) and peculiarities of the paper mode (section 3.2.). In section 3.3, variables that are generated in the process of data preparation are listed. Section 3.4 provides an overview of variables that are exclusively available in the Extended Edition of the data set.

3.1 Data Cleaning and Quality Control

During the data preparation process, the data undergo several steps of data preparation and validation. The recoding is in line with the GESIS Panel missing value scheme. The GESIS Panel disseminates the data in a quite raw format. This means the data are not validated with respect to previous statements of the respondents within the questionnaire (e.g., filter questions) or within data collection waves (e.g., differences in demographic variables). Usually, this becomes apparent in the offline mode, where respondents can ignore routing and fill in filtered questions anyway.

Due to data privacy, specific variables undergo an anonymization process and are either categorized (see 3.3) or are only accessible in the GESIS Panel Extended Edition (see 3.4). This is primarily the case for demographic variables but also relates to sensitive topics as well as spatial information.

The panel itself is subject to cleaning processes. Panelists are removed from the panel after three subsequent waves of non-response or non-contact.

3.2 Handling of Ambiguous Cases in the Paper Questionnaire

Variable *faza002a* indicates the mode in which a respondent answered the questionnaire. In general, paper questionnaires offer less guidance to respondents on how to answer a question than online questionnaires. This might even cause questions to be answered in an unintended manner. The paper questionnaires are entered manually by a field institute. Any problems and unclear responses are marked by the person entering the data and marked as -111. The main incidences are cases in which the person entering the data was uncertain of how to interpret the information provided by the respondent in the questionnaire. Examples are multiple answers where only one answer is allowed, crosses between checkboxes, and answers that are crossed-out.

In contrast to previous wave publications recoding of the ambiguous cases has not been done since wave *cf*.

3.3 Generated Variables

Table 4 lists the variable that was generated in the process of data preparation. In *wave fa* one variable had to be generated due to privacy reasons. The text responses with comments about the questionnaire in variable *fazq016a* are not published. Only a variable indicating whether the respondent left comments on the survey or not (*fazq016b*) is published. Generated variables that are published in a later release of the data set are listed in the errata document that is accessible in the study entry of the [GESIS Panel in the GESIS Data Archive](#).

Table 4 Overview of Generated Variables in Wave fa

Variable	Variable Label	Reason
fazb030b	Vergleichsperson Familie: Andere - offen	Data protection
fazb034b	Vergleichsperson Finanzen: Andere - offen	Data protection
fabb074b	Weitere Herkunftskultur - offen	Data protection
fabw286b	Jemals im Ausland gelebt - offen	Data protection
fabw300b	Gründe Ausland: Andere - offen	Data protection
fabw306b	Geburtsort Ausland - offen	Data protection
fabw353b	Gründe anderes Bundesland: Andere - offen	Data protection
fabw355b	Bundesländer vertraut: Land 2 - offen	Data protection
fabw356b	Bundesländer vertraut: Land 3 - offen	Data protection
fazq016b	Comment, dichotomous	Data protection: The text responses are not published but only a variable indicating whether the respondent left comments on the survey.

3.4 Variables not Available in the Standard Edition

In order to secure the anonymity of the panel members, not all variables are available in the standard edition as they were collected. Answers to open-ended questions, for instance, are not included in the Standard Edition. They are available in the Extended Edition. Table 5 gives an overview on the variables that are additionally available in the Extended Edition.

Table 5 Overview of Variables only Available in the Extended Edition

Variable	Variable Label	Reason
fazb030b	Vergleichsperson Familie: Andere - offen	Data protection
fazb034b	Vergleichsperson Finanzen: Andere - offen	Data protection
fabb074b	Weitere Herkunftskultur - offen	Data protection
fabw088a	Besuch: Albanien	Data protection
fabw089a	Besuch: Armenien	Data protection
fabw090a	Besuch: Aserbaidshan	Data protection
fabw091a	Besuch: Belgien	Data protection
fabw092a	Besuch: Bosnien und Herzegowina	Data protection
fabw093a	Besuch: Bulgarien	Data protection
fabw094a	Besuch: Dänemark	Data protection
fabw095a	Besuch: Ehem. jug. Rep. Mazedonien	Data protection
fabw096a	Besuch: Estland	Data protection
fabw097a	Besuch: Finnland	Data protection
fabw098a	Besuch: Frankreich	Data protection

Variable	Variable Label	Reason
fabw099a	Besuch: Georgien	Data protection
fabw100a	Besuch: Griechenland	Data protection
fabw101a	Besuch: Großbritannien	Data protection
fabw102a	Besuch: Irland	Data protection
fabw103a	Besuch: Island	Data protection
fabw104a	Besuch: Italien	Data protection
fabw105a	Besuch: Kosovo	Data protection
fabw106a	Besuch: Kroatien	Data protection
fabw107a	Besuch: Lettland	Data protection
fabw108a	Besuch: Liechtenstein	Data protection
fabw109a	Besuch: Litauen	Data protection
fabw110a	Besuch: Luxemburg	Data protection
fabw111a	Besuch: Malta	Data protection
fabw112a	Besuch: Moldawien	Data protection
fabw113a	Besuch: Monaco	Data protection
fabw114a	Besuch: Montenegro	Data protection
fabw115a	Besuch: Niederlande	Data protection
fabw116a	Besuch: Norwegen	Data protection
fabw117a	Besuch: Österreich	Data protection
fabw118a	Besuch: Polen	Data protection
fabw119a	Besuch: Portugal	Data protection
fabw120a	Besuch: Rumänien	Data protection
fabw121a	Besuch: Russland	Data protection
fabw122a	Besuch: Schweden	Data protection
fabw123a	Besuch: Schweiz	Data protection
fabw124a	Besuch: Serbien	Data protection
fabw125a	Besuch: Slowakei	Data protection
fabw126a	Besuch: Slowenien	Data protection
fabw127a	Besuch: Spanien	Data protection
fabw128a	Besuch: Tschechische Republik	Data protection
fabw129a	Besuch: Türkei	Data protection
fabw130a	Besuch: Ukraine	Data protection
fabw131a	Besuch: Ungarn	Data protection

Variable	Variable Label	Reason
fabw132a	Besuch: Weißrussland	Data protection
fabw133a	Besuch: Zypern	Data protection
fabw134a	Besuch: Anderes Land Europa - offen	Data protection
fabw136a	Besuch: Argentinien	Data protection
fabw137a	Besuch: Belize	Data protection
fabw138a	Besuch: Bolivien	Data protection
fabw139a	Besuch: Brasilien	Data protection
fabw140a	Besuch: Chile	Data protection
fabw141a	Besuch: Costa Rica	Data protection
fabw142a	Besuch: Dominikanische Republik	Data protection
fabw143a	Besuch: Ecuador	Data protection
fabw144a	Besuch: El Salvador	Data protection
fabw145a	Besuch: Grönland	Data protection
fabw146a	Besuch: Guatemala	Data protection
fabw147a	Besuch: Guyana	Data protection
fabw148a	Besuch: Haiti	Data protection
fabw149a	Besuch: Honduras	Data protection
fabw150a	Besuch: Jamaika	Data protection
fabw151a	Besuch: Kanada	Data protection
fabw152a	Besuch: Kolumbien	Data protection
fabw153a	Besuch: Kuba	Data protection
fabw154a	Besuch: Mexiko	Data protection
fabw155a	Besuch: Nicaragua	Data protection
fabw156a	Besuch: Panama	Data protection
fabw157a	Besuch: Paraguay	Data protection
fabw158a	Besuch: Peru	Data protection
fabw159a	Besuch: Porto Rico	Data protection
fabw160a	Besuch: Suriname	Data protection
fabw161a	Besuch: Uruguay	Data protection
fabw162a	Besuch: Venezuela	Data protection
fabw163a	Besuch: USA	Data protection
fabw164a	Besuch: Anderes Land Amerika - offen	Data protection
fabw166a	Besuch: Afghanistan	Data protection

Variable	Variable Label	Reason
fabw167a	Besuch: Bahrain	Data protection
fabw168a	Besuch: Bangladesch	Data protection
fabw169a	Besuch: Bhutan	Data protection
fabw170a	Besuch: Brunei	Data protection
fabw171a	Besuch: China	Data protection
fabw172a	Besuch: Indien	Data protection
fabw173a	Besuch: Indonesien	Data protection
fabw174a	Besuch: Irak	Data protection
fabw175a	Besuch: Iran	Data protection
fabw176a	Besuch: Israel	Data protection
fabw177a	Besuch: Japan	Data protection
fabw178a	Besuch: Jemen	Data protection
fabw179a	Besuch: Jordanien	Data protection
fabw180a	Besuch: Kambodscha	Data protection
fabw181a	Besuch: Katar	Data protection
fabw182a	Besuch: Kasachstan	Data protection
fabw183a	Besuch: Kirgistan	Data protection
fabw184a	Besuch: Kuwait	Data protection
fabw185a	Besuch: Laos	Data protection
fabw186a	Besuch: Libanon	Data protection
fabw187a	Besuch: Malaysia	Data protection
fabw188a	Besuch: Malediven	Data protection
fabw189a	Besuch: Mongolei	Data protection
fabw190a	Besuch: Myanmar	Data protection
fabw191a	Besuch: Nepal	Data protection
fabw192a	Besuch: Nordkorea	Data protection
fabw193a	Besuch: Oman	Data protection
fabw194a	Besuch: Osttimor	Data protection
fabw195a	Besuch: Pakistan	Data protection
fabw196a	Besuch: Palästina	Data protection
fabw197a	Besuch: Philippinen	Data protection
fabw198a	Besuch: Saudi Arabien	Data protection
fabw199a	Besuch: Singapur	Data protection

Variable	Variable Label	Reason
fabw200a	Besuch: Sri Lanka	Data protection
fabw201a	Besuch: Südkorea	Data protection
fabw202a	Besuch: Syrien	Data protection
fabw203a	Besuch: Tadschikistan	Data protection
fabw204a	Besuch: Taiwan	Data protection
fabw205a	Besuch: Thailand	Data protection
fabw206a	Besuch: Turkmenistan	Data protection
fabw207a	Besuch: Usbekistan	Data protection
fabw208a	Besuch: Vereinigte Arabische Emirate	Data protection
fabw209a	Besuch: Vietnam	Data protection
fabw210a	Besuch: Anderes Land Asien - offen	Data protection
fabw212a	Besuch: Ägypten	Data protection
fabw213a	Besuch: Algerien	Data protection
fabw214a	Besuch: Angola	Data protection
fabw215a	Besuch: Äquatorialguinea	Data protection
fabw216a	Besuch: Äthiopien	Data protection
fabw217a	Besuch: Benin	Data protection
fabw218a	Besuch: Botswana	Data protection
fabw219a	Besuch: Burkina Faso	Data protection
fabw220a	Besuch: Burundi	Data protection
fabw221a	Besuch: Demokratische Republik Kongo	Data protection
fabw222a	Besuch: Dschibuti	Data protection
fabw223a	Besuch: Elfenbeinküste	Data protection
fabw224a	Besuch: Eritrea	Data protection
fabw225a	Besuch: Gabun	Data protection
fabw226a	Besuch: Gambia	Data protection
fabw227a	Besuch: Ghana	Data protection
fabw228a	Besuch: Guinea	Data protection
fabw229a	Besuch: Guinea-Bissau	Data protection
fabw230a	Besuch: Kamerun	Data protection
fabw231a	Besuch: Kap Verde	Data protection
fabw232a	Besuch: Kenia	Data protection
fabw233a	Besuch: Komoren	Data protection

Variable	Variable Label	Reason
fabw234a	Besuch: Lesotho	Data protection
fabw235a	Besuch: Liberia	Data protection
fabw236a	Besuch: Libyen	Data protection
fabw237a	Besuch: Madagaskar	Data protection
fabw238a	Besuch: Malawi	Data protection
fabw239a	Besuch: Mali	Data protection
fabw240a	Besuch: Marokko	Data protection
fabw241a	Besuch: Mauretanien	Data protection
fabw242a	Besuch: Mauritius	Data protection
fabw243a	Besuch: Mosambik	Data protection
fabw244a	Besuch: Namibia	Data protection
fabw245a	Besuch: Niger	Data protection
fabw246a	Besuch: Nigeria	Data protection
fabw247a	Besuch: Republik Kongo	Data protection
fabw248a	Besuch: Ruanda	Data protection
fabw249a	Besuch: Sambia	Data protection
fabw250a	Besuch: São Tomé und Príncipe	Data protection
fabw251a	Besuch: Senegal	Data protection
fabw252a	Besuch: Seychellen	Data protection
fabw253a	Besuch: Sierra Leone	Data protection
fabw254a	Besuch: Simbabwe	Data protection
fabw255a	Besuch: Somalia	Data protection
fabw256a	Besuch: Südafrika	Data protection
fabw257a	Besuch: Sudan	Data protection
fabw258a	Besuch: Südsudan	Data protection
fabw259a	Besuch: Swasiland	Data protection
fabw260a	Besuch: Tansania	Data protection
fabw261a	Besuch: Togo	Data protection
fabw262a	Besuch: Tschad	Data protection
fabw263a	Besuch: Tunesien	Data protection
fabw264a	Besuch: Uganda	Data protection
fabw265a	Besuch: Zentralafrikanische Republik	Data protection
fabw266a	Besuch: Anderes Land Afrika - offen	Data protection

Variable	Variable Label	Reason
fabw268a	Besuch: Australien	Data protection
fabw269a	Besuch: Fidschi	Data protection
fabw270a	Besuch: Föderierte Staaten von Mikronesien	Data protection
fabw271a	Besuch: Kiribati	Data protection
fabw272a	Besuch: Marshallinseln	Data protection
fabw273a	Besuch: Nauru	Data protection
fabw274a	Besuch: Neuseeland	Data protection
fabw275a	Besuch: Palau	Data protection
fabw276a	Besuch: Papua-Neuguinea	Data protection
fabw277a	Besuch: Salomonen	Data protection
fabw278a	Besuch: Samoa	Data protection
fabw279a	Besuch: Tonga	Data protection
fabw280a	Besuch: Tuvalu	Data protection
fabw281a	Besuch: Vanuatu	Data protection
fabw282a	Besuch: Anderes Land Australien oder Ozeanien offen	-Data protection
fabw286b	Jemals im Ausland gelebt - offen	Data protection
fabw300b	Gründe Ausland: Andere - offen	Data protection
fabw301a	Länder vertraut: Land 1 - offen	Data protection
fabw302a	Länder vertraut: Land 2 - offen	Data protection
fabw303a	Länder vertraut: Land 3 - offen	Data protection
fabw305a	Geburtsort Bundesland	Data protection
fabw306b	Geburtsort Ausland - offen	Data protection
fabw307a	Wohnort Bundesland	Data protection
fabw309a	Besuch: Baden-Württemberg	Data protection
fabw310a	Besuch: Bayern	Data protection
fabw311a	Besuch: Berlin	Data protection
fabw312a	Besuch: Brandenburg	Data protection
fabw313a	Besuch: Bremen	Data protection
fabw314a	Besuch: Hamburg	Data protection
fabw315a	Besuch: Hessen	Data protection
fabw316a	Besuch: Mecklenburg-Vorpommern	Data protection
fabw317a	Besuch: Niedersachsen	Data protection
fabw318a	Besuch: Nordrhein-Westfalen	Data protection

Variable	Variable Label	Reason
fabw319a	Besuch: Rheinland-Pfalz	Data protection
fabw320a	Besuch: Saarland	Data protection
fabw321a	Besuch: Sachsen	Data protection
fabw322a	Besuch: Sachsen-Anhalt	Data protection
fabw323a	Besuch: Schleswig-Holstein	Data protection
fabw324a	Besuch: Thüringen	Data protection
fabw325a	Jemals gelebt in: Baden-Württemberg	Data protection
fabw326a	Jemals gelebt in: Bayern	Data protection
fabw327a	Jemals gelebt in: Berlin	Data protection
fabw328a	Jemals gelebt in: Brandenburg	Data protection
fabw329a	Jemals gelebt in: Bremen	Data protection
fabw330a	Jemals gelebt in: Hamburg	Data protection
fabw331a	Jemals gelebt in: Hessen	Data protection
fabw332a	Jemals gelebt in: Mecklenburg-Vorpommern	Data protection
fabw333a	Jemals gelebt in: Kein anderes Bundesland	Data protection
fabw334a	Jemals gelebt in: Niedersachsen	Data protection
fabw335a	Jemals gelebt in: Nordrhein-Westfalen	Data protection
fabw336a	Jemals gelebt in: Rheinland-Pfalz	Data protection
fabw337a	Jemals gelebt in: Saarland	Data protection
fabw338a	Jemals gelebt in: Sachsen	Data protection
fabw339a	Jemals gelebt in: Sachsen-Anhalt	Data protection
fabw340a	Jemals gelebt in: Schleswig-Holstein	Data protection
fabw341a	Jemals gelebt in: Thüringen	Data protection
fabw353b	Gründe anderes Bundesland: Andere - offen	Data protection
fabw354a	Bundesländer vertraut: Land 1 - offen	Data protection
fabw355b	Bundesländer vertraut: Land 2 - offen	Data protection
fabw356b	Bundesländer vertraut: Land 3 - offen	Data protection
fazp209a	Javascript version	Data protection
fazp210a	Flash version	Data protection

Appendix

I. Field Phase

Table 6 Daily returns by mode

Date	Online		Offline		Total	
	No.	% (cum.)	No.	% (cum.)	No.	% (cum.)
2018-02-14	576	20.62	0	0.00	576	13.89
2018-02-15	465	37.27	0	0.00	465	25.10
2018-02-16	208	44.72	26	1.92	234	30.75
2018-02-17	159	50.41	0	1.92	159	34.58
2018-02-18	198	57.50	0	1.92	198	39.35
2018-02-19	123	61.90	389	30.65	512	51.70
2018-02-20	102	65.56	80	36.56	182	56.09
2018-02-21	84	68.56	183	50.07	267	62.53
2018-02-22	183	75.12	105	57.83	288	69.47
2018-02-23	65	77.44	63	62.48	128	72.56
2018-02-24	61	79.63	0	62.48	61	74.03
2018-02-25	74	82.28	0	62.48	74	75.81
2018-02-26	48	84.00	84	68.69	132	79.00
2018-02-27	39	85.39	17	69.94	56	80.35
2018-02-28	53	87.29	53	73.86	106	82.90
2018-03-01	68	89.72	35	76.44	103	85.39
2018-03-02	27	90.69	25	78.29	52	86.64
2018-03-03	19	91.37	0	78.29	19	87.10
2018-03-04	23	92.19	0	78.29	23	87.65
2018-03-05	19	92.88	42	81.39	61	89.12
2018-03-06	19	93.56	11	82.20	30	89.85
2018-03-07	17	94.16	36	84.86	53	91.13
2018-03-08	16	94.74	18	86.19	34	91.95
2018-03-09	7	94.99	14	87.22	21	92.45
2018-03-10	8	95.27	0	87.22	8	92.65
2018-03-11	18	95.92	0	87.22	18	93.08
2018-03-12	12	96.35	18	88.55	30	93.80
2018-03-13	9	96.67	18	89.88	27	94.45
2018-03-14	9	96.99	17	91.14	26	95.08
2018-03-15	5	97.17	12	92.02	17	95.49
2018-03-16	6	97.39	9	92.69	15	95.85
2018-03-17	4	97.53	0	92.69	4	95.95
2018-03-18	5	97.71	0	92.69	5	96.07
2018-03-19	2	97.78	22	94.31	24	96.65


Date	Online		Offline		Total	
	No.	% (cum.)	No.	% (cum.)	No.	% (cum.)
2018-03-20	0	97.78	3	94.53	3	96.72
2018-03-21	6	97.99	12	95.42	18	97.15
2018-03-22	4	98.14	5	95.79	9	97.37
2018-03-23	2	98.21	5	96.16	7	97.54
2018-03-24	4	98.35	0	96.16	4	97.64
2018-03-25	3	98.46	0	96.16	3	97.71
2018-03-26	6	98.68	0	96.16	6	97.85
2018-03-27	1	98.71	11	96.97	12	98.14
2018-03-28	4	98.85	4	97.27	8	98.34
2018-03-29	2	98.93	3	97.49	5	98.46
2018-03-31	8	99.21	0	97.49	8	98.65
2018-04-01	2	99.28	0	97.49	2	98.70
2018-04-02	2	99.36	0	97.49	2	98.75
2018-04-03	1	99.39	11	98.30	12	99.04
2018-04-04	3	99.50	1	98.38	4	99.13
2018-04-05	3	99.61	6	98.82	9	99.35
2018-04-06	0	99.61	3	99.04	3	99.42
2018-04-08	2	99.68	0	99.04	2	99.47
2018-04-09	1	99.71	5	99.41	6	99.61
2018-04-10	0	99.71	1	99.48	1	99.64
2018-04-11	1	99.75	4	99.78	5	99.76
2018-04-13	2	99.82	1	99.85	3	99.83
2018-04-14	1	99.86	0	99.85	1	99.86
2018-04-15	2	99.93	0	99.85	2	99.90
2018-04-16	2	100.00	2	100.00	4	100.00

II. Documents

- a. Invitation Letter for Offline Participants sent by mail



GesellschaftsMonitor
gis



gesis
Leibniz-Institut
für Sozialwissenschaften

GESIS · Postfach 10 28 36 · 68028 Mannheim

[Redacted]

GESIS GesellschaftsMonitor
Postfach 10 28 36
68028 Mannheim
Telefon 0621 – 1246 – 564
Telefax 0621 – 1246 – 577
www.gesis-gesellschaftsmonitor.de

Mannheim, 13. Februar 2018

Einladung zu unserer Februar-/März-Umfrage

Sehr geehrter [Redacted]

herzlichen Dank für Ihre Teilnahme am GESIS GesellschaftsMonitor. Heute möchten wir Sie gerne einladen, an unserer aktuellen Februar-/März-Umfrage teilzunehmen. Die Beantwortung der Fragen wird etwa 20 Minuten in Anspruch nehmen. Bitte schicken Sie uns den ausgefüllten Fragebogen wieder mit dem beiliegenden frankierten Rückumschlag zu.

Wir wünschen Ihnen viel Spaß beim Ausfüllen der Umfrage. Als Dankeschön für Ihre Teilnahme haben wir Ihnen in diesem Schreiben wieder 5 Euro beigelegt.

Hat sich Ihre Adresse geändert oder ziehen Sie in Kürze um? Bei Adressänderungen oder sonstigen Rückfragen erreichen Sie uns telefonisch zu den üblichen Bürozeiten unter 0621-1246564 oder per E-Mail an info@gesis-gesellschaftsmonitor.de. Wir freuen uns über Ihr Interesse und beantworten gerne alle Fragen.

Mit freundlichen Grüßen

[Redacted]

Dr. Bernd Weiß und das gesamte Projektteam

P.S.: Informationen zum Datenschutz finden Sie auf der Rückseite dieses Briefes.

GESIS e.V.
Vereinsregister Amtsgericht Mannheim
Registernummer VR 1449
Steuer-Nr. 30145/01 007
USt-Id.Nr. DE814109735

BW-Bank Stuttgart
BLZ 600 501 01
Konto-Nr. 749 030 43 33
BIC/SWIFT-Code SOLADE33
IBAN DE31 6005 0101 7496 5043 33

GESIS e.V. ist Mitglied der Leibniz-Gemeinschaft
Präsident und Vorstand
Prof. Dr. Christof Wolf
Postfach 12 21 55
68072 Mannheim



Erklärung zum Datenschutz und zur absoluten Vertraulichkeit Ihrer Angaben bei dem GESIS GesellschaftsMonitor

GESIS - Leibniz-Institut für Sozialwissenschaften arbeitet nach den Vorschriften des Bundesdatenschutzgesetzes (BDSG) und allen anderen anwendbaren datenschutzrechtlichen Bestimmungen.

Das gilt auch für die Wiederholungsbefragungen beim GESIS GesellschaftsMonitor, wo es wichtig ist, mehrere Befragungen mit derselben Person durchzuführen und die statistische Auswertung so vorzunehmen, dass die Angaben aus mehreren Befragungen durch eine Code-Nummer miteinander verknüpft werden. Auch hier gilt:

Es gibt keine Weitergabe von Daten, die Ihre Person erkennen lassen.

Die Ergebnisse werden - genauso wie bei Einmalbefragungen - ausschließlich **in anonymisierter Form** dargestellt. Das bedeutet: Niemand kann aus den Ergebnissen erkennen, von welcher Person die Angaben gemacht worden sind.

Die Teilnahme am GESIS GesellschaftsMonitor ist freiwillig. Erhaltene Aufwandsentschädigungen sind keine Bezahlung, sondern ein Dankeschön für die gegebene Unterstützung der wissenschaftlichen Forschung. Sie gehen damit keine Verpflichtung für weitere Befragungen ein. Die Beendigung bzw. das Abbrechen der Teilnahme ist jederzeit möglich und mit keinen Nachteilen verbunden. Um nicht mehr teilzunehmen, bedarf es keiner Kündigung.

Nach der Teilnahme an einer Befragung werden die Antworten in einer Datenbank gespeichert und zwar getrennt von den personenbezogenen Daten. Die Ergebnisse der Studie werden dann zu Forschungszwecken beispielsweise in Tabellen und Grafiken zusammengefasst. Das heißt, niemand erfährt, welche Antworten Sie persönlich gegeben haben.



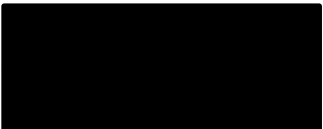

Da es sich beim GESIS GesellschaftsMonitor um mehrere Befragungen handelt (Wiederholungsbefragungen), werden Befragungen durch eine Code-Nummer miteinander verknüpft. Ergebnisse werden nur in anonymisierter Form dargestellt. Niemand kann aus den Ergebnissen erkennen, von welcher Person die Angaben gemacht worden sind.

Für die Einhaltung der Datenschutzbestimmungen ist verantwortlich:
GESIS - Leibniz-Institut für Sozialwissenschaften
Quadrat B2, 1
68159 Mannheim

Institutsleitung (Präsident): Prof. Dr. Christof Wolf

Betrieblicher Datenschutzbeauftragter: Herr RA Harald Eul
E-Mail: datenschutz@gesis.org

b. Invitation Letter for Online Participants sent by mail

GESIS · Postfach 10 28 36 · 68028 Mannheim	GESIS GesellschaftsMonitor Postfach 10 28 36 68028 Mannheim Telefon 0621 – 1246 – 564 Telefax 0621 – 1246 – 577 www.gesis-gesellschaftsmonitor.de	
		
Mannheim, 13. Februar 2018		
Einladung zu unserer Februar-/März-Umfrage		
Sehr geehrter 		
herzlichen Dank für Ihre Teilnahme am GESIS GesellschaftsMonitor. Heute möchten wir Sie gerne einladen, an unserer aktuellen Februar-/März-Umfrage teilzunehmen. Die Beantwortung der Fragen wird etwa 20 Minuten in Anspruch nehmen.		
Wir wünschen Ihnen viel Spaß beim Ausfüllen der Umfrage. Als Dankeschön für Ihre Teilnahme haben wir Ihnen in diesem Schreiben wieder 5 Euro beigelegt.		
Den Link zur aktuellen Umfrage erhalten Sie in den nächsten Tagen wie gewohnt per E-Mail. Sie können die Umfrage aber auch manuell starten, indem Sie sich auf unserer Homepage www.gesis-gesellschaftsmonitor.de mit Ihren persönlichen Zugangsdaten anmelden.		
Hat sich Ihre Adresse geändert oder ziehen Sie in Kürze um? Sie können Ihre Adresse online in Ihrem persönlichen Mitgliedsbereich ändern. Bei Adressänderungen oder sonstigen Rückfragen können Sie uns auch telefonisch zu den üblichen Bürozeiten unter 0621-1246564 oder per E-Mail an info@gesis-gesellschaftsmonitor.de kontaktieren. Wir freuen uns über Ihr Interesse und beantworten gerne alle Fragen.		
Mit freundlichen Grüßen		
		
Dr. Bernd Weiß und das gesamte Projektteam		
P.S.: Informationen zum Datenschutz finden Sie auf der Rückseite dieses Briefes.		
GESIS e.V. Vereinsregister Amtsgericht Mannheim Registernummer VR 1440 Steuer-Nr. 30145/01007 USt-Id.Nr. DE014009735	BW-Bank Stuttgart BLZ 600 501 01 Konto-Nr. 749 050 43 33 BIC/SWIFT-Code SOLADE3300 IBAN DE31 6005 0101 7496 5043 33	GESIS e.V. ist Mitglied der Leibniz-Gemeinschaft Präsident und Vorstand Prof. Dr. Christof Weiß Postfach 12 21 55 68072 Mannheim 

Erklärung zum Datenschutz und zur absoluten Vertraulichkeit Ihrer Angaben bei dem GESIS GesellschaftsMonitor

GESIS - Leibniz-Institut für Sozialwissenschaften arbeitet nach den Vorschriften des Bundesdatenschutzgesetzes (BDSG) und allen anderen anwendbaren datenschutzrechtlichen Bestimmungen.

Das gilt auch für die Wiederholungsbefragungen beim GESIS GesellschaftsMonitor, wo es wichtig ist, mehrere Befragungen mit derselben Person durchzuführen und die statistische Auswertung so vorzunehmen, dass die Angaben aus mehreren Befragungen durch eine Code-Nummer miteinander verknüpft werden. Auch hier gilt:

Es gibt keine Weitergabe von Daten, die Ihre Person erkennen lassen.

Die Ergebnisse werden - genauso wie bei Einmalbefragungen - ausschließlich **in anonymisierter Form** dargestellt. Das bedeutet: Niemand kann aus den Ergebnissen erkennen, von welcher Person die Angaben gemacht worden sind.

Die Teilnahme am GESIS GesellschaftsMonitor ist freiwillig. Erhaltene Aufwandsentschädigungen sind keine Bezahlung, sondern ein Dankeschön für die gegebene Unterstützung der wissenschaftlichen Forschung. Sie gehen damit keine Verpflichtung für weitere Befragungen ein. Die Beendigung bzw. das Abbrechen der Teilnahme ist jederzeit möglich und mit keinen Nachteilen verbunden. Um nicht mehr teilzunehmen, bedarf es keiner Kündigung.

Nach der Teilnahme an einer Befragung werden die Antworten in einer Datenbank gespeichert und zwar getrennt von den personenbezogenen Daten. Die Ergebnisse der Studie werden dann zu Forschungszwecken beispielsweise in Tabellen und Grafiken zusammengefasst. Das heißt, niemand erfährt, welche Antworten Sie persönlich gegeben haben.

Da es sich beim GESIS GesellschaftsMonitor um mehrere Befragungen handelt (Wiederholungsbefragungen), werden Befragungen durch eine Code-Nummer miteinander verknüpft. Ergebnisse werden nur in anonymisierter Form dargestellt. Niemand kann aus den Ergebnissen erkennen, von welcher Person die Angaben gemacht worden sind.

Für die Einhaltung der Datenschutzbestimmungen ist verantwortlich:
GESIS - Leibniz-Institut für Sozialwissenschaften
Quadrat B2, 1
68159 Mannheim

Institutsleitung (Präsident): Prof. Dr. Christof Wolf

Betrieblicher Datenschutzbeauftragter: Herr RA Harald Eul
E-Mail: datenschutz@gesis.org

c. Invitation Email

Ihre neue Februar-/März-Umfrage 2018

Sehr geehrte Frau ...,

herzlichen Dank für Ihre Teilnahme am GESIS GesellschaftsMonitor.

Heute möchten wir Sie gerne einladen, an unserer aktuellen Befragung teilzunehmen. Über diesen Link kommen Sie direkt zu unserer neuen Februar-/März-Umfrage 2018:

<https://www.gesis-gesellschaftsmonitor.de/...>

Als Dankeschön für Ihre Teilnahme erhalten Sie in Kürze wieder 5 Euro per Post.

Wir wünschen Ihnen viel Spaß beim Ausfüllen der Umfrage. Die Beantwortung der Fragen wird etwa 20 Minuten in Anspruch nehmen.

Bei Rückfragen erreichen Sie uns telefonisch zu den üblichen Bürozeiten unter 0621-1246564 oder per E-Mail an info@gesis-gesellschaftsmonitor.de. Wir freuen uns über Ihr Interesse und beantworten gerne alle Fragen.

Mit herzlichen Grüßen aus Mannheim,
Ihr GESIS GesellschaftsMonitor Team

Hinweis zum Datenschutz:

In keinem Fall werden Daten weitergegeben, die Ihre Person erkennen lassen. Niemand kann aus den Auswertungen der Daten Rückschlüsse darauf ziehen, von welcher Person die Angaben gemacht worden sind. Weitere Informationen zum Datenschutz finden Sie hier:

https://www.gesis-gesellschaftsmonitor.de/privacy_policy.php

d. First Email Reminder

Erinnerung: Ihre Februar-/März-Umfrage 2018

Sehr geehrte Frau ...,

wir haben Sie kürzlich zur Teilnahme an einer neuen Befragung eingeladen und würden uns sehr freuen, wenn auch Sie teilnehmen. Über den folgenden Link können Sie direkt an der Februar-/März-Umfrage 2018 teilnehmen:

<https://www.gesis-gesellschaftsmonitor.de/...>

Als Dankeschön für Ihre Teilnahme haben wir Ihnen bereits 5 Euro per Post zugeschickt.

Wir wünschen Ihnen viel Spaß beim Ausfüllen der Umfrage. Die Beantwortung der Fragen wird etwa 20 Minuten in Anspruch nehmen.

Bei Rückfragen erreichen Sie uns telefonisch unter 0621-1246564 oder per E-Mail an info@gesis-gesellschaftsmonitor.de. Wir freuen uns über Ihr Interesse und beantworten gerne alle Fragen.

Mit herzlichen Grüßen aus Mannheim,

Ihr GESIS GesellschaftsMonitor Team

Hinweis zum Datenschutz:

In keinem Fall werden Daten weitergegeben, die Ihre Person erkennen lassen. Niemand kann aus den Auswertungen der Daten Rückschlüsse darauf ziehen, von welcher Person die Angaben gemacht worden sind. Weitere Informationen zum Datenschutz finden Sie hier:

https://www.gesis-gesellschaftsmonitor.de/privacy_policy.php

e. Second Email Reminder

Erinnerung: Ihre neue Februar-/März-Umfrage 2018

Sehr geehrte Frau ...,

wir haben Sie kürzlich zur Teilnahme an einer neuen Befragung eingeladen und würden uns sehr freuen, wenn auch Sie teilnehmen. Über den folgenden Link können Sie direkt an der Februar-/März-Umfrage 2018 teilnehmen:

<https://www.gesis-gesellschaftsmonitor.de/...>

Als Dankeschön für Ihre Teilnahme haben wir Ihnen bereits 5 Euro per Post zugeschickt.

Bei Rückfragen erreichen Sie uns telefonisch unter 0621-1246564 oder per E-Mail an info@gesis-gesellschaftsmonitor.de. Wir freuen uns über Ihr Interesse und beantworten gerne alle Fragen.

Mit herzlichen Grüßen aus Mannheim,

Ihr GESIS GesellschaftsMonitor Team

Hinweis zum Datenschutz:

In keinem Fall werden Daten weitergegeben, die Ihre Person erkennen lassen. Niemand kann aus den Auswertungen der Daten Rückschlüsse darauf ziehen, von welcher Person die Angaben gemacht worden sind. Weitere Informationen zum Datenschutz finden Sie hier:

https://www.gesis-gesellschaftsmonitor.de/privacy_policy.php

References

- American Association for Public Opinion Research. (2016). Standard Definitions: Final Dispositions of Case Codes and Outcome Rates for Surveys.
- Bosnjak, M., Dannwolf, T., Enderle, T., Schaurer, I., Struminskaya, B., Tanner, A., & Weyandt, K. W. (2017). Establishing an Open Probability-Based Mixed-Mode Panel of the General Population in Germany: The GESIS Panel. *Social Science Computer Review*, 089443931769794. <https://doi.org/10.1177/0894439317697949>
- Callegaro, M., & DiSogra, C. (2008). Computing Response Metrics for Online Panels. *Public Opinion Quarterly*, 72(5), 1008–1032. <https://doi.org/10.1093/poq/nfn065>
- DiSogra, C., & Callegaro, M. (2016). Metrics and Design Tool for Building and Evaluating Probability-Based Online Panels. *Social Science Computer Review*, 34(1), 26–40. <https://doi.org/10.1177/0894439315573925>